

# 100%RESSOURCÉ

MAGAZINE ANNUEL DU SYNDICAT MIXTE ARTOIS VALORISATION



2020

56 *Vie pratique*

**LES NOUVEAUX ARTISTES  
ET ARTISANS DE LA RÉCUP'**

63 *En infographie*

**LES CHIFFRES QUI PARLENT**

10 *Société*

**CONSOMMER MIEUX, JETER MOINS, FAIRE AUTREMENT...  
LES FRANÇAIS DE PLUS EN PLUS ENCLINS À LA SOBRIÉTÉ**

## TERRITOIRES

Intercommunalités en transition écologique

19

## SOLUTIONS

Le SMAV moteur de l'économie circulaire

29

## INITIATIVES

Citoyens à la conquête de la planète verte

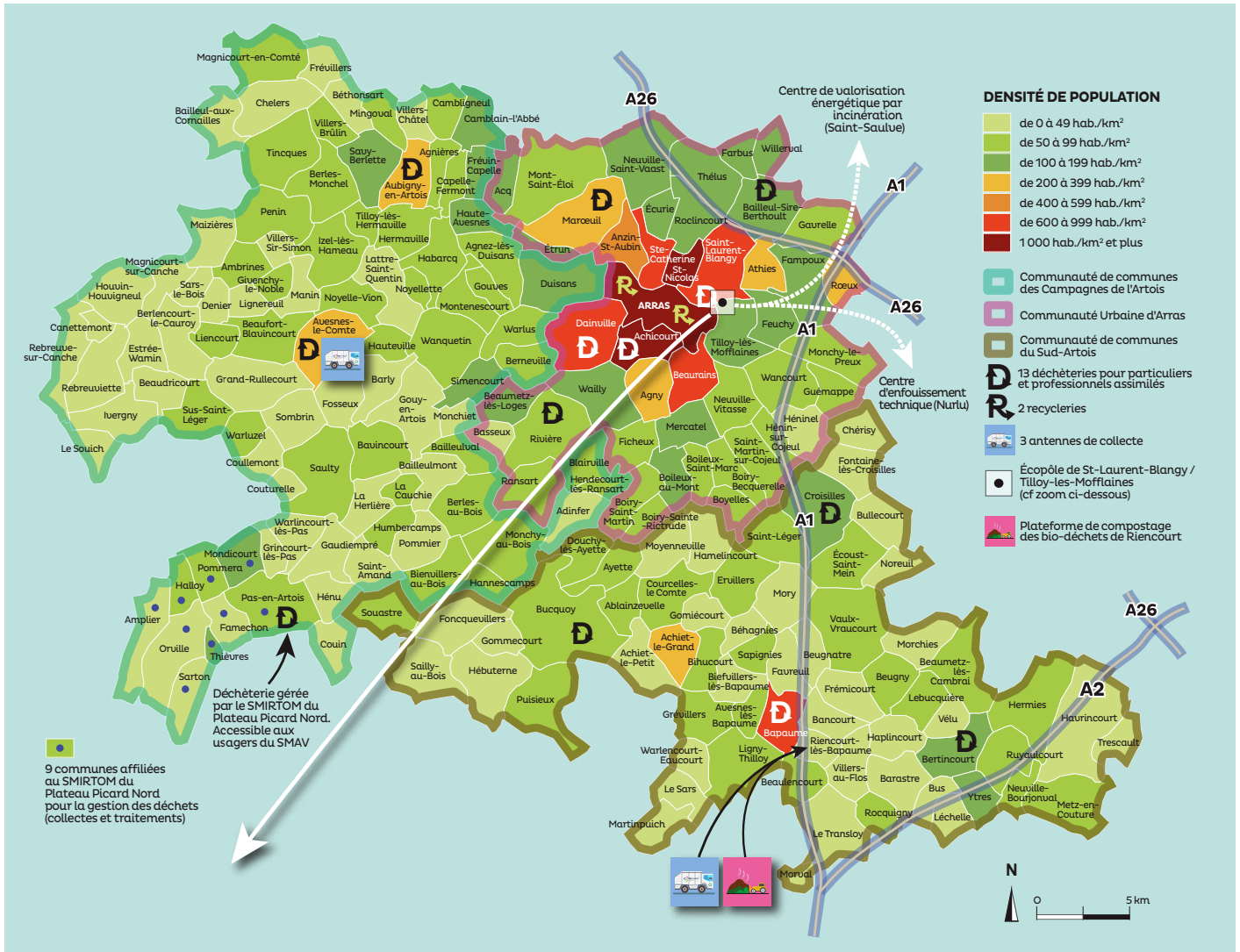
43

## VIE PRATIQUE

Toutes les solutions anti-gaspillage

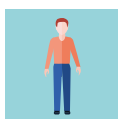
53

• COMMUNAUTÉ URBAINE D'ARRAS  
 • COMMUNAUTÉ DE COMMUNES DU SUD-ARTOIS  
 • COMMUNAUTÉ DE COMMUNES DES CAMPAGNES DE L'ARTOIS :  
**3 intercommunalités AU SEIN DU SMAV**



**197**  
COMMUNES

Les services de collecte et de traitement des déchets ménagers et assimilés, assurés par le SMAV, s'étendent sur trois intercommunalités adhérentes du syndicat mixte : la Communauté Urbaine d'Arras, la Communauté de Communes du Sud-Artois et la Communauté de Communes des Campagnes de l'Artois.



**165 681**  
HABITANTS

C'est la population totale desservie par le SMAV en 2019, soit la quasi totalité des habitants des trois intercommunalités associées (voir carte ci-dessus), à l'exception de 9 communes situées à l'ouest du territoire, affiliées au SMIRTOM du Plateau Picard Nord (cartographie ci-dessus).



**70 371**  
FOYERS  
DESSERVIS

Le nombre de foyers pris en charge par les services du SMAV en 2016, est réparti de la manière suivante :

- Communauté Urbaine d'Arras : 47 844
- Communauté de Communes du Sud-Artois : 10 639
- Communauté de Communes des Campagnes de l'Artois : 11 888 (données 2016)

## L'AVENIR DE NOTRE PLANÈTE DÉPEND EN GRANDE PARTIE DE LA MANIÈRE DONT NOUS TRAITONS [TOUS] NOS DÉCHETS



**Thierry Spas**  
Président du Syndicat  
Mixte Artois Valorisation

Si l'on en croit les sondages\*, **près de trois quarts des Français (72%) disent s'intéresser de plus en plus aux enjeux environnementaux.** Et pour plus de 50% d'entre eux, cet intérêt croissant pour l'écologie est allé de pair avec un changement de comportement. Et il reste encore du potentiel, puisque 20% d'entre eux assurent qu'ils se sentent plus concernés qu'auparavant mais n'ont encore rien changé à leur conduite.

Ce sondage révèle aussi que les Français ont parfaitement conscience des actions qu'ils peuvent mettre en œuvre personnellement pour sortir de l'impasse environnementale. À une écrasante majorité, ils pratiquent déjà ou se disent prêts à pratiquer un bon nombre d'actions concrètes dans leur vie quotidienne, parmi lesquelles : trier leurs déchets (**97%**), acheter des produits de saison (**97%**), se passer des produits en plastique à usage unique (**95%**), faire réparer leurs équipements électro-ménager plutôt que les jeter (**93%**), acheter plutôt des produits en vrac (**90%**) ...

“ Il est surtout frappant (et plaisant) de voir que plus de la moitié des leviers d'action plébiscités par les Français, pour sauver la planète, concernent les déchets (ne plus prendre l'avion ou ne plus utiliser de véhicules particuliers, relève encore de l'impossible pour beaucoup d'entre eux). Cela donne une immense responsabilité à tous.”

**Le SMAV est parfaitement conscient que pour passer des paroles aux actes, il faut une excellente coordination entre l'ensemble des acteurs :** producteurs, commerçants, consommateurs, élus et opérateurs du traitement des déchets doivent agir de concert pour épargner à la planète des prélèvements inutiles, des gaspillages incontrôlés, des rejets polluants et des décharges dangereuses.

**Ce magazine est fait pour cela : nous aider tous à passer de la parole aux actes, mesurer les progrès que nous accomplissons chaque jour, et surtout, prendre plaisir à changer de mode de vie. ■**

*À l'heure où nous imprimons ce magazine, nous voilà à nouveau dans l'obligation de limiter fortement nos relations sociales. Raison de plus pour garder le contact. Retrouvons-nous sur les réseaux sociaux. Et, surtout, prenez soin de vous et de vos proches.*

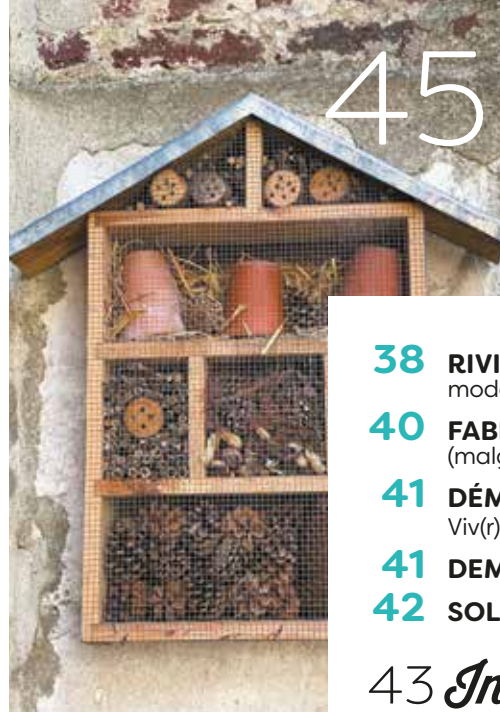
\* Sondage Harris Interactive réalisée en ligne, les 28 et 29 août, auprès d'un échantillon de 1066 personnes représentatif des Français âgés de 18 ans et plus.



20

# SOMMAIRE 2020 100%RESSOURCÉ

MAGAZINE ANNUEL DU SYNDICAT MIXTE ARTOIS VALORISATION



## 19 Territoires

- 20 LA CUA Pousse LES VÉLOS À LA ROUE
- 21 LA MAISON DE L'HABITAT DURABLE  
Portes ouvertes sur la rénovation énergétique
- 22 « ZÉRO DÉCHET, ZÉRO GASPI », Défi réussi !
- 23 UN CHALLENGE MOBILITÉ Pour aller au travail autrement
- 24 L'ÉCO-ACTU des intercommunalités

## 25 Dossier LES 5 BONNES RAISONS ET LES 10 MOYENS LES PLUS EFFICACES POUR RÉDUIRE NOS MONTAGNES DE DÉCHETS

## 29 Solutions SMAV

- 30 COMMENT LE SMAV A AFFRONTÉ LA  
CRISE SANITAIRE, AVEC LA COMPLICITÉ  
DES HABITANTS Rencontre avec Thierry Spas,  
aux commandes du SMAV depuis 2018
- 34 2019 : UN TOURNANT MAJEUR DANS LA  
PERFORMANCE du système de gestion des  
déchets
- 36 LA BONNE COUCHE, ÇA CHANGE TOUT ?
- 37 LANCEMENT D'UNE CAMPAGNE DE  
SENSIBILISATION AU TRI dans les écoles  
du territoire

## 4 C'est tout neuf... ET RECYCLÉ

## 6 Perspectives

- 6 L'EUROPE ET LA FRANCE donnent un coup  
d'accélérateur à l'économie circulaire

## 9 Société

- 10 CONSOMMER MIEUX, JETER MOINS,  
FAIRE AUTREMENT... Les Français de plus en  
plus enclins à la sobriété

- 14 TRI DES DÉCHETS : ce qui nous attend en 2022

- 16 RECYCLAGE DES MATÉRIAUX :  
un enjeu stratégique

- 17 LA RÉGION HAUTS-DE-FRANCE, 1<sup>ère</sup> mine  
européenne de métaux rares recyclés

- 18 INITIATIVES VERTUEUSES  
de la Terre à l'espace

45

59

10

- 38 RIVIÈRE : dans les coulisses d'une déchetterie  
moderne
- 40 FABRICE CHEVALIER, ripeur et héros  
(malgré lui) !
- 41 DÉMÉNAGEMENT À BERTINCOURT :  
Viv(r) la nouvelle déchetterie !
- 41 DEMAIN : du biogaz pour les BOM, sinon rien
- 42 SOLUTIONS SMAV

## 43 Initiatives

- 44 LA COMMONWEALTH WAR GRAVES  
COMMISSION (CWGC) change de modèle  
environnemental
- 45 LE TRIBUNAL D'ARRAS se met au vert
- 46 TOUTE UNE GÉNÉRATION MOBILISÉE  
pour recycler et valoriser les déchets
- 48 CHEZ INGREDIA : la micro-méthanisation  
au service d'une économie responsable
- 49 DES PETITS CITOYENS écrivent aux géants  
de la distribution
- 50 LES ÉCO-ORGANISMES aux avant-postes  
du développement des filières de recyclage
- 52 QUAND LES CITOYENS s'engagent pour  
la planète

## 53 Vie pratique

- 54 LES RÉPONSES AUX GRANDES  
QUESTIONS qui vous prennent la tête
- 56 LES NOUVEAUX ARTISTES ET ARTISANS  
de la récup'
- 58 MÉLANIE FLORÉ fait tourner les machines  
des produits locaux sans emballage 24h/24  
et 7j/7
- 59 UNE RECETTE ANTI-GASPI aux couleurs  
de l'Italie
- 60 REPAIR CAFÉ : NE JETEZ PLUS, donnez  
une seconde vie à vos objets ou votre  
électroménager

## 61 Repères

- 62 DÉCHETS : L'ENVERS DU DÉCOR  
des fêtes de fin d'année
- 63 LES CHIFFRES QUI PARLENT
- 64 POUR ALLER PLUS LOIN

40

56



### 100%RESSOURCÉ

Magazine du Syndicat Mixte  
Artois ValorisationDirecteur de la publication :  
Thierry Spas  
Président du SMAVRédacteur en chef :  
Arnaud Ducatez  
Directeur général du SMAVCoordination :  
Eric Dewever  
Responsable communication  
du SMAV

Conception-réalisation :  
Citation & Ensemble (Arras)  
Rédaction : Denis Cordonnier,  
Claire Decraene, Anne-Ophélie Louis,  
Marie Porro, Delphine Vasseur  
Réalisation graphique : Olivia Gharbi,  
Jean Philippe Devulder  
Visuel de couverture : @Paper Menthe  
Date de publication :  
Novembre 2020

CONTACT  
Syndicat Mixte Artois Valorisation  
11 rue Volta  
62217 Tilloy-les-Mofflaines  
Tél. : 03 21 16 00 01  
contact@smav62.fr

[www.smav62.fr](http://www.smav62.fr)



# C'est tout neuf [ET RECYCLÉ]

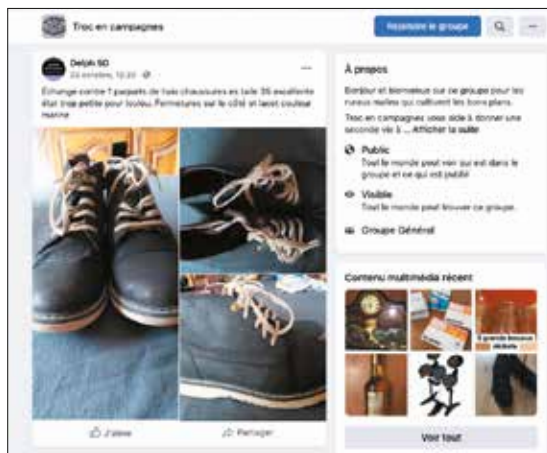


## Monchy-le-Preux Une bibliothèque 100% récup'

C'est l'idée un peu folle qui a germé dans la tête de la municipalité qui a soufflé l'idée à une douzaine de bénévoles de la commune de Monchy-le-Preux : réaliser eux-mêmes la bibliothèque qu'ils attendaient depuis 12 ans. Appel à la mobilisation des habitants, récupération de livres auprès des donateurs, aménagement et décoration de l'ancien presbytère (meublé récup', évidemment), recherche de volontaires pour faire tourner la boutique... en moins de douze semaines l'affaire était pliée. Et pour être certain que personne ne reste à l'écart des livres, un service de portage à domicile sera mis en place pour les lecteurs à mobilité réduite.

» Presbytère, Monchy-le-Preux. Lundi, de 10h à 12h • mardi et jeudi, de 17h à 19h • samedi, de 10h à 12h00

## TROC EN CAMPAGNES FAIT UN CARTON Une page Facebook pour faciliter les échanges



Donner, échanger ou recevoir, plutôt qu'acheter et jeter (et réaliser quelques économies au passage), c'est la vocation de base du troc. Encore faut-il favoriser les échanges de proximité. C'est l'objectif de la page Facebook lancée par ADN Asso qui

s'adresse aux "ruraux malins qui cultivent les bons plans dans les Campagnes de l'Artois et alentours". On peut tout échanger, y compris la production du potager. Déjà près de 600 membres inscrits depuis le mois de mai.

» Informations complémentaires :  
[www.facebook.com/groups/551666119066345/](https://www.facebook.com/groups/551666119066345/)



## UNE BOUTIQUE VINTAGE ET SÉLECTIVE Pour chineurs exigeants

L'association Artois Insertion Ressourcerie (AIR) a ouvert début octobre un espace de vente de 70 m<sup>2</sup>, dans le quartier Méaulens à Arras, où elle présente une sélection de meubles et d'objets vintage, "triés sur le volet" pour leur qualité, et rénovés dans les règles de l'art. Ameublement, décoration, services de table, disques vinyles... tout pour satisfaire les chineurs passionnés.

» 11, rue du Moulinet, Arras

# C'est tout neuf [ET RECYCLÉ]

## "ON SE CALE UN BOCAL"

Des petits repas Fast & Good, zéro déchets



Préparer de bons petits menus ultra-frais, faits maison autour des produits de saison, pour les livrer sur votre lieu de travail ou à votre domicile pile à l'heure du déjeuner de midi (sur commande la veille) : c'est la formule plutôt appétissante conçue par Marie Debuiselle, fondatrice de "On se cale un bocal", pour remplacer avantageusement le sempiternel sandwich. Le nom de la marque n'a pas été choisi par hasard, les menus (entrées, plats, desserts) sont conditionnés en bocaux de verre, et donc parfaitement zéro déchet.

» Renseignements :  
[www.onsecaleunbocal.fr](http://www.onsecaleunbocal.fr)  
Tél. : 07 86 92 82 54



## Créations textiles et décors recyclées

### Lilipette ouvre un concept store

Déjà connue des amateurs de créations récup' qui venaient lui rendre visite devant sa caravane sur le marché d'Arras, Lilipette a ouvert, en septembre dernier, un concept store permanent, où elle peut déployer l'ensemble de ses collections de textiles recyclés et d'objets déco, faits maisons, avec des matériaux de récupération.

» 9, rue Emile-Legrelle, Arras

## Chill'Frip en mode recyclage recherche vêtements de seconde main

Couturier amateur, Captain Chill lance un appel aux internautes pour récupérer leurs tenues inutiles (vêtements, chaussures, accessoires...). Ils retrouveront une seconde vie en constituant la matière première de ses prochaines créations, confectionnées à la main. Même le fil à coudre du styliste est en mode recyclé(e). Quant aux nouveaux boutons, ils sont fabriqués sur sa propre imprimante 3D en fibres végétales. Complètement Troisième révolution industrielle.

» Informations complémentaires :  
[www.facebook.com/ChillFrip-Captain-Chill](https://www.facebook.com/ChillFrip-Captain-Chill) - Tél. : 07 88 54 43 00





# L'EUROPE ET LA FRANCE DONNENT UN COUP D'ACCÉLÉRATEUR à l'économie circulaire



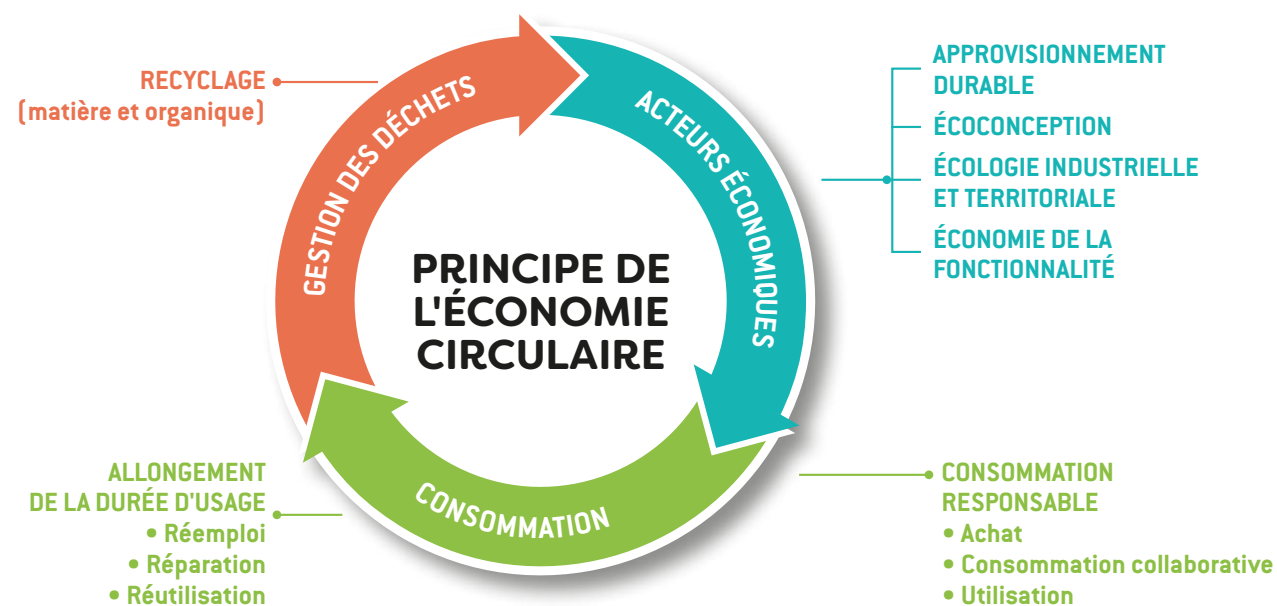
**FAIRE EN SORTE QUE NOTRE ÉCONOMIE S'INTÉRESSE AU BIEN-ÊTRE DES INDIVIDUS, tout en diminuant radicalement l'exploitation des ressources naturelles** absorbées par la production des biens et services, telle est l'ambition qui se cache derrière le modèle de société baptisé économie circulaire. La France et l'Europe ont adopté, presque simultanément en début d'année, une série de mesures susceptibles de donner un coup d'accélérateur à la transformation de notre écosystème.

L'acier est un des rares matériaux totalement recyclables, à l'infini, sans altération de ses propriétés ni perte de poids. Il peut être fabriqué à partir de ferrailles récupérées à 100 % dans des aciéries électriques. En France, 40 % de la production d'acier provient du recyclage de ferrailles récupérées.

## Un modèle de fonctionnement arrivé à épuisement

Les ressources naturelles non renouvelables que nous prélevons dans notre environnement (minerais, matériaux de constructions, énergies fossiles, eau...), **constituent encore aujourd'hui "l'alimentation quotidienne" de notre système économique.** Mais elles s'épuisent

à un tel rythme, que **leur disparition menace directement l'équilibre de notre système économique** (notamment à cause de la pénurie et du renchérissement des matières stratégiques). Mais surtout, la consommation de ces ressources est en grande partie **responsable des pollutions chimiques, des rejets de déchets dans l'environnement et des émissions de gaz à effet de serre qui engendrent le réchauffement climatique.**



## Inverser la vapeur

Pour en finir avec le cercle vicieux de l'économie linéaire qui consiste aujourd'hui à extraire de la matière première (piller la nature), pour produire toujours plus, consommer sans modération, jeter sans compter et recommencer à extraire... le concept de l'économie circulaire propose de développer des cercles vertueux qui consistent à faire tourner la production de biens et de services en utilisant le moins possible de ressources prélevées dans notre environnement. "Il suffit" pour cela d'agir, de façon coordonnée et complémentaire, sur trois leviers (schéma ci-dessus) :

- **Diminuer drastiquement l'apport de nouvelles matières premières** dans le cycle de production, en s'approvisionnant avec des ressources durables ou renouvelables, en concevant des produits et des procédés de fabrication à faible impact environnemental et en développant les services de location-maintenance-évolution-reprise, autour du produit.
- **Consommer de manière responsable**, en intégrant la performance environnementale des produits et services dans nos choix de consommation et en favorisant l'allongement de la durée de vie des produits.

- **Recycler tout ce qui peut l'être**, sous forme de nouvelles matières premières (minérales, organiques et chimiques) pour les réintroduire dans le cycle de production et boucler la boucle de l'économie circulaire.

## La France se fixe des objectifs, inscrits dans la loi

Au terme de longs mois de débats et de travaux parlementaires, la France s'est dotée en février 2020 d'une loi relative à la lutte contre le gaspillage et à l'économie circulaire, dont l'ambition se résume ainsi, selon les termes du ministère de la Transition écologique : **"transformer notre système en profondeur"**. Elle se décline en **cinq grands axes** :

- sortir du plastique jetable
- mieux informer les consommateurs
- lutter contre le gaspillage et développer le réemploi solidaire
- agir contre l'obsolescence programmée
- produire mieux.

Dans chacun de ces domaines, la loi fixe, pour les années à venir, de nouveaux objectifs, de nouvelles obligations pour les producteurs, de nouveaux interdits pour les produits et de nouveaux droits pour les consommateurs.

## Quelques ambitions fortes

Parmi les objectifs stratégiques les plus spectaculaires du 11 février 2020, la problématique des plastiques jetables affiche une ambition claire : atteindre la fin de la mise sur le marché d'emballages en plastique à usage unique, d'ici 2040. La loi prévoit également de réduire les quantités de déchets ménagers et assimilés portés en enfouissement à 10% des tonnages collectés, d'ici 2035, pour développer encore le recyclage. **Un objectif déjà atteint, avec 6 ans d'avance, par les territoires desservis par le SMAV**, où le taux d'enfouissement des déchets ménagers (poubelles grise) est passé sous la barre des 7% l'année dernière (2019). **Le gaspillage alimentaire est, lui aussi, clairement dans le viseur**, avec un objectif de réduction de 50% (par rapport au niveau de 2015), dans les domaines de la distribution alimentaire et de la restauration collective d'ici 2025, et d'ici 2030 dans les domaines de la consommation, de la production, de la transformation et de la restauration commerciale.

## SORTIR DU PLASTIQUE À USAGE UNIQUE

Fin progressive de TOUS les emballages en plastique à usage unique d'ici 2040.

2020

Au premier janvier, interdiction de vente de la vaisselle jetable en lot (verres, gobelets, assiettes), des cotons-tiges et interdiction des bouteilles d'eau plate en plastique dans les services de restauration scolaire.



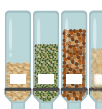
Présentation du premier décret contenant les objectifs de réduction, de réemploi et de recyclage du plastique pour la période 2021-2025 dans le cadre de la stratégie zéro plastique jetable d'ici 2040.

2021

Au 1<sup>er</sup> Janvier, interdiction des pailles, couverts jetables, touillettes, couvercles des gobelets à emporter, boîtes en polystyrène expansé (type boîtes à kebab), piques à steak, tiges pour ballons, confettis en plastique et tous les objets en plastique oxodégradable.



Déploiement de dispositif de vrac, obligeant les vendeurs à accepter les contenants apportés par le consommateur.



Limitation du suremballage plastique grâce à un bonus-malus.

Interdiction de distribuer gratuitement des bouteilles en plastique dans les entreprises.

2022

Au 1<sup>er</sup> janvier, interdiction des suremballages en plastique pour les fruits et légumes de moins de 1,5 kg, des sachets de thé en plastique et des jouets en plastique distribués gratuitement dans les fast food.



Obligation d'avoir des fontaines à eau dans les établissements recevant du public.

2023

Au 1<sup>er</sup> janvier, interdiction de la vaisselle jetable dans les fast food pour les repas servis sur place.

2024

Au 1<sup>er</sup> janvier, interdiction de vendre des dispositifs médicaux contenant des microplastiques.

2025

Au 1<sup>er</sup> janvier, les lave-linges neufs sont dotés d'un filtre à microfibrilles plastiques.

2026

Au 1<sup>er</sup> Janvier, interdiction de vendre des produits cosmétiques rincés contenant des microplastiques (autres que les cosmétiques exfoliants ou gommages qui sont déjà interdits depuis le 1<sup>er</sup> janvier 2018) comme les shampoings, produits de coloratio, gels douche, démaquillants.

50%  
DES ÉMISSIONS  
de CO<sub>2</sub>

La moitié des émissions totales de gaz à effet de serre et plus de 90% de la perte de biodiversité et du stress hydrique résultent de l'extraction et de la transformation des ressources naturelles.

18,6%  
DES MATIÈRES  
PREMIÈRES  
PROVIENNENT  
DU RECYCLAGE  
EN FRANCE

L'industrie européenne n'utilise en moyenne aujourd'hui que 12% de matériaux provenant du recyclage. La France figure en deuxième position des pays européens les plus vertueux de l'économie circulaire, avec un taux de 18,6%, derrière les Pays-Bas (29,9%). Curieusement, les pays nordiques, plutôt réputés pour leur engagement environnemental arrivent loin derrière, comme la Suède (6,5%) ou le Danemark (8%).

## L'Europe à l'offensive

La Commission européenne a dévoilé elle aussi, un mois après la France, son **plan d'action pour l'économie circulaire, dont les objectifs et les mesures recourent en grande partie ceux de la loi française.**

Produits durables, plastique, déchets : une série de mesures est proposée pour développer la **durabilité des produits** dans des secteurs clés de l'Union. Il comprend plus d'une cinquantaine de leviers d'action, structurée autour des grands axes de développement de l'économie circulaire, tels que la durabilité des produits (éco-conception, responsabilité des producteurs, renforcement du rôle des consommateurs, processus de production durable, "droit à réparer") et la **réduction des déchets** (harmonisation des systèmes de collecte, environnement non toxique pour favoriser le recyclage, renforcement de l'utilisation des matériaux recyclés, réduction des exportations de déchets).

**Des secteurs prioritaires ont été identifiés** comme ceux du plastique, du textile, de l'électronique, des batteries, de la construction et de l'alimentation. Le plan d'action prévoit également des **mesures pour développer la création d'emplois** et la formation en matière d'économie circulaire.

## 11 NOUVELLES FILIÈRES DE "POLLUEURS-PAYEURS"

La loi du 10 février 2020 relative à la lutte contre le gaspillage et à l'économie circulaire allonge la liste des filières de production, d'importation et de distribution ayant l'obligation de financer la fin de vie des nouveaux produits mis sur le marché.

Onze nouvelles filières sont créées :

- Les produits du tabac, à compter du 1<sup>er</sup> janvier 2021.
- Les jouets, à compter du 1<sup>er</sup> janvier 2022.
- Les articles de sport et de loisirs à compter du 1<sup>er</sup> janvier 2022.
- Les articles de bricolage et de jardin à compter du 1<sup>er</sup> janvier 2022.
- Les produits ou matériaux de construction du bâtiment à compter du 1<sup>er</sup> janvier 2022.
- Les voitures, camionnettes, véhicules à moteur à 2 ou 3 roues et les quadricycles à moteur à compter du 1<sup>er</sup> janvier 2022.
- Les huiles minérales ou synthétiques, lubrifiantes ou industrielles, à compter du 1<sup>er</sup> janvier 2022.
- Les pneus à compter du 1<sup>er</sup> janvier 2023.
- Les chewing-gums, à compter du 1<sup>er</sup> janvier 2024.
- Les textiles sanitaires à usage unique, y compris les lingettes préimbibées, à compter du 1<sup>er</sup> janvier 2024.
- Les engins de pêche contenant du plastique à compter du 1<sup>er</sup> janvier 2025.

# SOCIÉTÉ

QUEL AVENIR POUR NOS DÉCHETS ?

En y regardant de près, le monde dans lequel nous vivons est [presque] entièrement composé de déchets. Le crayon posé sur notre bureau, le bureau lui-même, notre voiture, notre smartphone, nos vêtements, l'immeuble dans lequel nous nous trouvons... Tout cela se transformera, un jour ou l'autre, en déchet. Et pour produire ces déchets, il a d'abord fallu extraire beaucoup de matières premières, consommer énormément d'énergie, gaspiller des quantités d'eau et produire encore beaucoup... de déchets. Mais les choses sont en train de changer. 100% RESSOURCÉ fait le point sur les enjeux, les pratiques, les solutions plus ou moins efficaces (règlements, fiscalité...), qui doivent permettre à notre économie de prendre un nouveau virage. Pour le plus grand bien de notre environnement, de notre santé et de l'économie elle-même.





# CONSOMMER MIEUX, JETER MOINS, FAIRE AUTREMENT...

*Les Français de plus en plus enclins à la sobriété*



**TRI, RECYCLAGE, ACHATS EN VRAC ET/OU D'OCCASION, FAIRE SOI-MÊME...** Ces pratiques entrent dans les habitudes des Français. Selon des enquêtes récentes menées auprès des Français, ils seraient de plus en plus nombreux à faire évoluer leurs comportements de consommation, soucieux de limiter l'impact de celle-ci sur la planète.

## Société de surconsommation à bout de souffle

Chaque année nous épuisons la planète plus vite qu'elle ne se régénère. En 1970, la demande en ressources naturelles avait dépassé la biocapacité de la Terre le 29 décembre. Selon les calculs établis par l'ONG Global Footprint Network, nous vivons cette année à crédit depuis le 22 août. D'après les estimations de cette même ONG, la date a été repoussée de trois semaines du fait

du ralentissement économique engendré par la crise sanitaire ; signe qu'il est possible d'inverser la tendance. Conscients que leurs choix de consommation sont un moyen d'agir à leur échelle, les Français sont de plus en plus nombreux à vouloir adopter une consommation plus responsable. **67% d'entre eux disent avoir changé tout ou partie de leurs pratiques** au quotidien et 13% déclarent faire tout leur possible pour réduire l'impact de leur consommation sur la planète, selon le *Baromètre de la*

[1] Selon un sondage réalisé auprès d'un échantillon de 6 000 personnes en France et de 2 000 personnes par pays en Espagne, Italie, Royaume-Uni, Allemagne et Suède.

consommation responsable<sup>(1)</sup> 2019 GreenFlex-Ademe. Le tri, le recyclage, le marché de l'occasion... Ce qu'on appelle globalement l'économie circulaire entre dans les habitudes des Français, confirme l'enquête de l'Observatoire société et consommation (ObSoCo)<sup>(2)</sup>.

## Les emballages dans le viseur

Les résultats de cette enquête font ainsi apparaître une généralisation du tri. **Près de huit Français sur dix trient systématiquement ou très régulièrement leurs déchets.** 60% estiment même le faire plus qu'il y a cinq ans. Néanmoins, le tri n'est plus perçu comme une solution magique

“Sept personnes sur dix se disent dorénavant préoccupées par la question des emballages, notamment en plastique.”

pour préserver l'environnement. Sept personnes sur dix se disent dorénavant préoccupées par la question des emballages, notamment en plastique. Ainsi, les achats en vrac gagnent-ils du terrain. Fruits, légumes, épicerie sèche, produits d'hygiène... **Un Français sur deux dit acheter des produits sans emballage.** Une tendance en hausse qui n'échappe pas aux enseignes de la grande distribution. Toutes ont développé des rayons entiers de produits en vrac. L'ObSoCo tempère toutefois : cette pratique serait souvent le fait de jeunes écolos "bobos". Les Français n'en demeurent pas moins enclins à plus de sobriété, privilégiant les emballages conçus à partir de matériaux recyclés (80% des sondés), quitte à payer plus cher.

[2] Enquête réalisée par l'ObSoCo, entre le 17 et le 31 mai 2019 auprès de 4 000 internautes représentatifs de la population française de 18 à 70 ans, pour le spécialiste du recyclage Citéo, Intermarché et DS Smith, spécialisé dans les emballages.

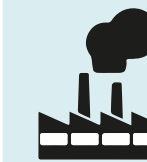
## REPÈRES

### 1,75 PLANÈTE TERRE



Le 22 août 2020, nous avons dépassé la capacité annuelle de la planète à régénérer ses ressources et à absorber les déchets. Il faudrait ainsi 1,75 planète pour satisfaire les besoins de l'humanité sans mettre en péril les besoins des générations qui suivent. Source : Ademe, L'économie circulaire en 10 questions.

### 70%



C'est la part de nos biens de consommation (y compris produits alimentaires et produits de construction) dans les émissions annuelles de gaz à effet de serre de la France.

Source : Ademe, L'économie circulaire en 10 questions.

### 2,5 TONNES D'OBJETS PAR FOYER

Selon l'Ademe, nous accumulons chez nous 2,5 tonnes d'objets qui ont nécessité pour leur production 45 tonnes de matières premières. Ainsi 2,1 tonnes de ressources naturelles sont mobilisées pour produire un lave-linge de 79 kg. Un dressing rempli de 50 kg de vêtements et de chaussures a lui nécessité la mobilisation de 2,5 tonnes de matières.

Source : Ademe, L'économie circulaire en 10 questions.

### 90 MILLIONS



C'est le nombre d'appareils électriques et électroniques jetés chaque année en France.

Source : Ademe 2017.

### 800 000 EMPLOIS



Une étude de France Stratégie estime que l'économie circulaire concerne 800 000 emplois en France. Des emplois pour l'essentiel locaux, pérenne et non délocalisables. Dans sa

Feuille de route pour l'économie circulaire, le gouvernement français prévoit de créer jusqu'à 300 000 emplois supplémentaires d'ici 2030, y compris dans des métiers nouveaux.

Source : Feuille de route économie circulaire. 50 mesures pour une économie 100% circulaire, [www.ecologique-solidaire.gouv.fr](http://www.ecologique-solidaire.gouv.fr)

### 27 MILLIARDS D'EUROS



La valeur des échanges réalisés par an sur le site Leboncoin.

Source : Leboncoin.

### 1 MILLIARD D'EUROS

Le marché de la mode de seconde main en France, selon L'Institut France de la Mode. Il devrait doubler en 5 ans, porté par le marché de la revente en pleine expansion, qui vient s'ajouter aux marchés de la donation et de la friperie déjà bien installés. En 2018, 30 % des Français ont acheté un vêtement d'occasion, contre 15 % en 2010.

### 2,1 MILLIONS DE SMARTPHONES RECONDITIONNÉS



se sont vendus en France en 2018. Selon l'institut d'études GfK, les ventes de téléphones d'occasion ont bondi de 7% la même année. Un Français sur dix opte désormais pour un appareil de seconde main.

\*Ademe : Agence de l'environnement et de la maîtrise de l'énergie





© Photos Paper Menthe

PLUS DE  
**10 000**  
PERSONNES MOBILISÉES

Ateliers, animations, jeux, spectacles, formations, visites d'installation, présence événementielle, publications... En 2019, les équipes d'animateurs du SMAV ont multiplié les interventions pédagogiques et de sensibilisation pour encourager de nouvelles pratiques quotidiennes, plus écologiquement responsables. Plus de 10 000 personnes ont ainsi découvert, de manière conviviale, des solutions et astuces de vie pour : acheter malin, faire des économies en évitant le gaspillage, jardiner sans produits chimiques, se mettre au compostage, bricoler des meubles récup', cuisiner avec des épiluchures, fabriquer ses propres jouets ou encore créer soi-même des produits d'hygiène et d'entretien...

### LE CERCLE DES OBJETS

Tout ce qui ne vous est plus ni utile ni précieux peut servir à d'autres. À Arras, les deux recycleries baptisées le Cercle des Objets, gérées par le SMAV, vous font redécouvrir le plaisir de donner et de consommer malin, tout en finançant des emplois locaux et en épargnant la planète. Ces ateliers-boutiques récupèrent, en déchèterie ou directement auprès des particuliers, les objets qui, après relooking ou réparation, peuvent être proposés à la vente, à prix modiques pour permettre à tout un chacun de se meubler, de s'équiper et de se faire plaisir. Véritable communauté du don et du réemploi, le Cercle des Objets réunit aujourd'hui plus de 11 000 membres abonnés à sa page Facebook où sont dévoilés les derniers arrivages d'objets mis en vente et annoncées les dates des ateliers récup' et des animations (brico'récup', détournement, restauration...) organisés régulièrement.

Pour rejoindre le mouvement : [www.facebook.com/CerledesObjets](http://www.facebook.com/CerledesObjets)

### Essor du marché de la seconde main

Par ailleurs, les habitants de l'hexagone adorent chiner. Ils sont de plus en plus à glaner ici et là des objets jetés ou déposés sur le trottoir. **Les brocantes 2.0 sont aussi très courues. 60% des sondés déclarent y avoir acheté des produits d'occasion** et 50% y ont revendu des articles. Meubles, vêtements (en particulier ceux pour enfants), jeux, jouets, livres, voitures... tout y passe. Cet engouement, motivé par la double volonté de sauver son pouvoir d'achat et la nature, n'a pas échappé à nombre d'entreprises qui ont déjà fait de cette économie de la seconde main leur cœur de métier. Non sans succès. Il suffit de voir la croissance ininterrompue de *Leboncoin*, *Vinted* ou encore *Back Market*. Seul bémol : les

Français rechignent encore à "offrir" une seconde vie aux smartphones, aux appareils électroménagers, informatiques et hi-fi. Nous sommes aussi peu partageurs. Seulement 16% d'entre nous ont loué un objet en 2018 et il s'agissait principalement de voitures. Selon l'ObSoCo, nous serions également peu bricoleurs, préférant remplacer un appareil défectueux que de tenter de le réparer. **Un Français sur deux tente tout de même de remettre en état son ordinateur ou son vélo.** Cependant, nous sommes de plus en plus nombreux à déplorer devoir jeter un appareil à la première panne. Aussi des réparateurs bénévoles se réunissent-ils au sein de *Repair Cafés*, les tutoriels d'autoréparation en tous genres pullulent sur internet et des artisans commencent à réactiver le métier de réparateur.



© shintantama - stock.adobe.com

### INITIATIVES ZÉRO DÉCHETS

L'Arrageois fourmille d'enseignes et d'associations engagées pour nous aider à adopter un mode de vie "zéro déchet". À commencer par l'épicerie 100% vrac et zéro déchet **Au détail Près** (rue Émile Legrelle, à Arras). Il y a aussi **On se cale un bocal ?** ; un tout nouveau service traiteur spécialisé dans la fabrication de plats frais livrés dans des bocaux en verre consignés sur le lieu de travail ou à domicile. Sans oublier les ateliers **do it yourself** écolos proposés régulièrement par le CPIE Villes de l'Artois.



©Altimage / Philippe Fruiter

### ARRAS À RÉCUP'

Du bibelot au frigo, la page Facebook Arras à Récup regorge d'objets en tout genre, destinés à vivre une deuxième, voire troisième vie. C'est un véritable site de dons, de récupération. Une brocante 2.0 gratuite à l'échelle de l'Arrageois et des environs, où chacun peut donner plutôt que de jeter. Le principe ? Vous indiquez de quoi il s'agit, l'état, la localisation, la date et si vous le pouvez, une photo du ou des objets en question. Vous pouvez aussi proposer/demander des services et coups de main, encore une fois gratuitement.

Pour rejoindre le mouvement : [www.facebook.com/groups/arrasarecup/](http://www.facebook.com/groups/arrasarecup/)

### Le "faire soi-même" a la côte

Consommer responsable signifie consommer moins, mais aussi et surtout, consommer autrement. Nous sommes ainsi de plus en plus nombreux (80% de la population) à réaliser par nos propres moyens des choses qu'on avait jusqu'alors l'habitude d'acheter : pain, yaourts, liquide vaisselle, produit nettoyant, dentifrice, lessive, déodorant, gommage, baume à lèvres, décorations, vêtements...

À l'origine de cette tendance au "faire soi-même" (en anglais *Do It Yourself*, *DIY*) en plein essor, des volontés diverses : lutter contre le gaspillage et l'obsolescence programmée des produits, adopter une consommation éco-responsable, se réapproprier le savoir, s'assurer de la composition des produits... mais aussi réaliser des économies. **Les adeptes du "fait-maison" l'assurent : ils économisent jusqu'à 272 euros en moyenne par an.** Pour Philippe Moati, économiste et co-président de l'ObSoCo, « *le faire soi-même permet de construire une identité, de créer des liens avec les autres* ».

25 %  
DE RÉDUCTION DES  
TONNAGES DE DÉCHETS  
D'ICI 2050

C'est le nouveau défi lancé par le SMAV : réduire de 25% les tonnages de déchets ménagers collectés et traités d'ici 2050. Une grande part des résultats pourrait être enregistrée dès les 5 prochaines années, en s'appuyant sur la mise en œuvre d'un nouveau Programme local de prévention des déchets ménagers, élaboré en 2017 en partenariat avec l'Ademe et sur l'accélération d'un certain nombre d'opérations inscrites au Contrat de transition écologique (CTE 2018-2022), signé entre l'État et la Communauté Urbaine d'Arras, dont le SMAV sera l'opérateur de référence en matière d'économie circulaire.

rev3

### LA RÉGION HAUTS-DE-FRANCE À L'AVANT-GARDE

Avec rev3, nous changeons de paradigme. Consciente des limites du modèle économique linéaire (produire-consommer-jeter), la région Hauts-de-France s'est lancée en 2013 dans un modèle de développement d'inspiration Troisième révolution industrielle. Une nouvelle économie pour une nouvelle société durable et connectée. Consciente avant l'heure des limites du modèle économique linéaire (produire-consommer-jeter), la région dessine ainsi depuis quelques années une nouvelle voie de croissance : celle de l'économie circulaire. Un domaine dans lequel elle compte beaucoup d'atouts et de nombreux pionniers qui – avec la Région, les collectivités locales et l'appui de nombreux partenaires – agissent pour la récupération et la valorisation des matières organiques, plastiques, matériaux du BTP, sédiments... La région vise d'ailleurs le leadership européen du recyclage des terres rares et métaux stratégiques (lire page 17). Elle ambitionne également de devenir une région pionnière de la Mode circulaire. Chercheurs, centres techniques, associations, pôles, fédérations et entreprises de toutes tailles - du créateur, à la PME et au grand groupe – travaillent en effet de concert pour accélérer la transition de l'industrie de la Mode.



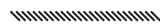
# TRI DES DÉCHETS : *ce qui nous attend en 2022*



©AnnoStills - stock.adobe.com

©M. Schuppich - stock.adobe.com

**BIENTÔT TOUS LES EMBALLAGES PLASTIQUES AURONT DROIT À UNE DEUXIÈME VIE.** Publiée le 10 février dernier, la loi “anti-gaspillage pour une économie circulaire” impose d’étendre les consignes de tri à l’ensemble des emballages en plastique, d’ici 2022. Tous seront à mettre, après usage, dans la poubelle jaune. De quoi nous simplifier grandement le geste de tri. Par contre, cette simplification impose au SMAV d’adapter ses process, de la collecte au tri final avant recyclage.



**E**n 2022, fini les doutes au moment de trier ses emballages. Blisters, barquettes, films plastique, tubes de dentifrice, pots de yaourt... tous les emballages en plastique seront à déposer dans la poubelle jaune. **Objectifs : nous faciliter le tri et augmenter le recyclage de tous les emballages.** Une (r)évolution qui implique quelques adaptations de la chaîne de collecte et de valorisation.

## Tri simplifié : un casse-tête pour la collecte

Si le geste de tri se simplifie pour l’usager, côté organismes de collecte et de valorisation des déchets, la complexité augmente. Au SMAV, toutes les pistes de solutions sont à l’étude pour collecter et valoriser au mieux ces nouveaux invités dans la poubelle jaune. Cette dernière ne

devrait-elle pas être dédiée uniquement aux plastiques ? Car les emballages ayant contenu des matières alimentaires vont forcément souiller les papiers et cartons, les rendant ainsi non recyclables. Si la solution est à la dissociation, quelle méthode de collecte appliquer pour le papier et le carton : en porte-à-porte (via la mise à disposition d’un bac dédié dans chaque foyer) ou par apport volontaire ?... **Toutes les pistes sont envisagées et étudiées.** Des tests pourraient même être mis en place pour déterminer la meilleure solution, pour l’usager comme pour l’environnement.

## Une évolution nécessaire du tri des emballages

L’extension du tri à tous les plastiques nécessitent également de pouvoir les séparer par type de résine pour ensuite les acheminer vers la bonne filière de valorisation. Au centre de tri (manuel) du SMAV, les opérateurs du tri sont capables de séparer les bouteilles et flacons en polyéthylène téréphtalate (PET) et polyéthylène haute densité (PEHD). Mais en 2022, il faudra aussi séparer le polyéthylène basse densité (type sacs de congélation, barquettes) du polychlorure de vinyle (ex : emballages de fromage) et autres polystyrènes (barquettes, pots de yaourt, etc.) pour préparer le recyclage de ces matériaux. Mission impossible, car il existe plusieurs types de plastique. **Seul le tri optique peut faire la différence entre toutes ces résines.** Le déploiement de la simplification du tri s’accompagnera donc de la fermeture du centre de tri de Saint-Laurent-Blangy ; sa modernisation serait bien trop coûteuse. Les trois collectivités associées au sein du SMAV réfléchissent avec d’autres territoires à la construction et à l’exploitation commune d’un centre de tri adapté. **Rendez-vous en 2021 pour découvrir les solutions choisies pour une gestion éco-responsable et adaptée de tous nos emballages ! ■**

## Initiatives SMAV

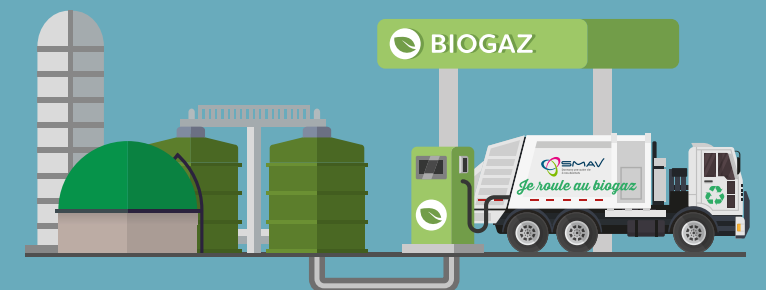


### COLLECTER MIEUX EN APPORTANT LE JUSTE SERVICE

Outre l’extension des consignes de tri, le SMAV mène actuellement une étude d’optimisation du service public de gestion des déchets, de la collecte au recyclage, avec l’appui du bureau d’études arrageois Ecogeos. Une démarche indispensable pour œuvrer à

la transition écologique, mais aussi s’assurer le soutien économique pérenne de l’éco-organisme Citéo. Parmi les sujets à l’étude : collecter mieux en polluant moins.

### DES VÉHICULES AU BIOGAZ OU À L’HUILE DE COLZA PURE



Le SMAV a entrepris de remplacer à partir d’aujourd’hui la totalité de sa flotte de véhicules de collecte par des BOM (bennes à ordures ménagères) fonctionnant au biogaz ou à l’huile de colza pure. En 2024, tous les camions carburgeront aux biocarburants pour une baisse de 100% des émissions de CO<sub>2</sub>. Parallèlement, le SMAV entend optimiser l’utilisation de sa flotte de véhicules pour éviter la multiplication des trajets. Des zones logistiques tampons sont à l’étude sur les deux antennes d’Avesnes-le-Comte et de Riencourt-les-Bapaume. Elles permettraient aux BOM en fonction dans ces secteurs de se délester de leur chargement sans avoir à faire un aller-retour à l’écopôle de Saint-Laurent-Blangy.

©Stockadobe.com / C&E





## LA RÉGION HAUTS-DE-FRANCE, 1<sup>ère</sup> mine européenne de métaux rares recyclés



© Karine Boudant et Richard Soberka - http://www.reportage-photoc.com/

© Droits réservés

Les ateliers de l'entreprise Weee Metallica, spécialisée dans l'extraction et recyclage des métaux stratégiques contenus dans les DEEE.

## RECYCLAGE DES MATÉRIAUX : un enjeu stratégique

**AU CŒUR DE L'ÉCONOMIE CIRCULAIRE, LE RECYCLAGE EST UN SECTEUR STRATÉGIQUE À PLUS D'UN TITRE.** Non seulement il permet d'éviter le gaspillage des ressources naturelles mais il contribue également à sécuriser l'approvisionnement de l'industrie en matières premières. L'industrie française du recyclage est cependant un marché sous tension, confronté à de multiples défis.

**145 MILLIONS DE TONNES** de déchets, tous matériaux confondus, ont été collectés en vue du recyclage, en 2019.

Source : Ademe

**60 MILLIONS DE TONNES** de matières premières issues du recyclage ont été incorporées dans la production française.

Source : Ademe

\* Finalisé en début d'année 2020, le Bilan national du recyclage 2008-2017 est téléchargeable gratuitement sur le site [www.ademe.fr](http://www.ademe.fr)

**A**utrefois en marge de l'activité économique, le secteur du recyclage devient de plus en plus central. **Enjeu phare de la transition écologique, c'est aussi un levier d'indépendance pour la France**, qui dépend d'importations de matériaux et énergies fossiles nécessaires à la production de biens matériels. Une importance stratégique qui pousse l'ADEME à dresser, tous les trois ans, le *Bilan national du recyclage\**, centré sur les principaux matériaux de l'économie française : métaux ferreux, métaux non ferreux (aluminium, cuivre, zinc, plomb), verre, papiers-cartons, plastiques, inertes du BTP, et bois. Un état des lieux complet avec éléments de contexte, pour mieux comprendre les freins actuels au recyclage (économiques, réglementaires, techniques...), et leviers possibles à actionner pour rendre l'industrie française plus circulaire.

### "Circulaire" l'industrie française ?

Quelles sont les quantités de déchets produites ? Combien sont réincorporés dans la production ? En 2017, les recycleurs de papier-carton ont traité 88% du gisement (7,3 millions de tonnes) et contribué ainsi à 67% à la filière papetière. 2,5 millions de tonnes de verre ont été collectées (6 801 tonnes sur le territoire du SMAV), recyclées et réemployées à 56%. **Les producteurs d'acier brut et de fonte se nourrissent à 49% des métaux ferreux (boîtes de conserves, électroménagers hors d'usage...) issus du recyclage.** La filière française de recyclage des déchets de plomb (batteries usagées) a produit 70 milles tonnes de plomb recyclé (sur 120 milles collectées) ; celui-ci reste peu incorporé (30%) dans la production de nouveaux produits. Côté plastiques, la France est encore loin de l'objectif du "tout recyclé". **Sur 1,3 millions de tonnes de plastiques collectés en 2017, seuls 557 milles tonnes de matière recyclée ont été produites.** ■

**ZINC, INDIUM, TANTALE, GERMANIUM, TUNGSTÈNE, ANTIMOINE...** Autant de métaux et terres rares "indispensables" à de nombreux secteurs de l'industrie, en voie d'épuisement. L'avenir est donc au recyclage. Disposant des savoir-faire et d'une expertise reconnue dans ce domaine, la région Hauts-de-France entend devenir la principale productrice d'Europe de métaux stratégiques et terres rares de récupération.

**T**éléphone portable, écran plat, fibre optique, panneau photovoltaïque, avion, voiture... Toutes ces technologies sont intrinsèquement dépendantes d'une gamme de métaux dits rares ou stratégiques. **Or, au rythme actuel de consommation, les réserves d'or, de zinc et d'indium pourraient être à sec en 2025, celles de tantale en 2038...** Seule solution : valoriser les métaux stratégiques et terres rares qui se trouvent aujourd'hui dans les "mines urbaines" que constituent certains de nos déchets. Pionnière de l'économie circulaire, la région Hauts-de-France a déjà un coup d'avance. Référence française en matière de récupération et de recyclage des métaux stratégiques, elle vise désormais, avec le pôle de compétitivité Team<sup>2</sup>, le leadership européen.

### Des entreprises expertes, nouvelles mines de métaux rares

La région concentre le plus grand nombre d'acteurs spécialisés dans le recyclage des matériaux stratégiques : **200 entreprises, dont des acteurs de premier plan développant des projets novateurs.** Parmi eux : Weee Metallica (extraction et recyclage des métaux stratégiques contenus dans les DEEE), Nyrstar (production de zinc et valorisation polymétallique : indium, germanium, cuivre concentré...), **Recytech** (récupération de zinc dans les poussières d'aciéries) ou encore **Befasa** (revalorisation de nickel et chrome d'aciéries) et **Befasa Zinc** (traitement des poussières de zinc issues de l'activité de Befasa). Les trois dernières entreprises citées ont d'ailleurs initié la toute première "boucle du zinc". ■

### 30 À 40 GRAMMES

C'est le poids d'or que l'on peut extraire d'une tonne de cartes riches de DEEE (déchets d'équipements électriques et électroniques). Une tonne de résidus de voitures broyée en contient 3 à 4 grammes. En comparaison, on trouve moins de 1 g d'or par tonne dans les mines australiennes.

**1/3 DES RÉSERVES MONDIALES** de terres et métaux rares est détenu par la Chine. Celle-ci extrait à elle seule 70% de la production mondiale, qui s'élève à 140 000 tonnes par an.



## INITIATIVES VERTUEUSES de la Terre à l'espace

**D'INGÉNIEUSES SOLUTIONS** voient le jour pour gérer au mieux les déchets produits (et laissés partout...) par l'activité humaine et réduire au maximum cette indécente production.



### Déchets spatiaux : la pêche est ouverte !

Il n'y a pas que sur Terre que les déchets prolifèrent. Depuis le lancement du premier satellite Spoutnik en 1957, les débris s'accumulent dans l'espace. Selon l'agence spatiale européenne (Esa), il y aurait plus de 900 000 débris de plus de 1 cm actuellement en orbite. Pour s'atteler au ménage, elle a lancé RemoveSat, en juin 2018. Ce satellite expérimental, premier camion poubelle de l'espace, teste différentes techniques de collecte : au filet, au harpon, par déviation vers l'atmosphère terrestre pour combustion... Une première mission de nettoyage de l'espace, baptisée ClearSpace-1 devrait être lancée en 2025. De son côté, l'équipe de recherche SaCLaB (Space Advanced Concepts Laboratory) de l'Institut supérieur de l'aéronautique et de l'espace (ISAE-SUPAERO), à Toulouse, planche sur des solutions de maintenance en orbite et de recyclage des satellites.



### SI ON SE LANÇAIT DANS LE RECYCLAGE DU PLASTIQUE...

Bouteilles, jouets, boîtes d'emballage... c'est fou tout ce qu'on peut faire avec ces matériaux. Internet abonde d'idées, de tutoriels et d'astuces. Vous y rencontrerez même, au détour d'un clic, la communauté mondiale des recycleurs expérimenteurs de l'association Precious Plastic. Sur [www.preciousplastic.com](http://www.preciousplastic.com) ce "précieux gang de plastique" partage tout, en open source : connaissances, plans de machines, inspirations créatives, business plans, plateformes collaboratives... Bref tout le nécessaire pour créer sa propre petite entreprise de recyclage des déchets plastiques.

### Des solutions pour dépolluer les océans

Marées de plastiques, marées noires... les océans en voient de toutes les couleurs. Heureusement des solutions sont élaborées pour les dépolluer\*. **Ocean Cleanup** teste des barrières flottantes pour capter dans ses filets des tonnes de déchets plastiques. En Irlande, un jeune homme de 18 ans a imaginé un aimant à micro-plastiques. En France, l'association **Coiffeurs justes** collecte des cheveux dans des milliers de salons partenaires pour fabriquer des boudins de filtration des eaux ; les écailles de la fibre capillaire retenant à leur surface les hydrocarbures ou encore les huiles solaires.

\* La fondation **The Sea Cleaners**, créée à l'initiative du navigateur Yvan Bourgnon, développe le projet **Manta** : premier navire hauturier capable de collecter et de traiter en masse les macro-déchets flottants.



### Too good to go, l'appli anti-gâchis

En France, on estime à dix millions de tonnes la nourriture consommable jetée chaque année. L'application **Too Good To Go** permet à chacun de lutter contre ce grand gâchis. Les commerçants proposent leurs invendus du jour sous forme de paniers surprise, à prix avantageux

(de deux à huit euros). L'application géolocalise l'utilisateur pour lui indiquer les paniers disponibles dans les commerces des alentours. Il n'y a qu'à réserver, passer récupérer son panier aux horaires indiqués, avant la fermeture, et se régaler. Une vingtaine de commerces arrangeois ont déjà adopté le concept. **Rendez-vous sur [www.toogoodtogo.fr](http://www.toogoodtogo.fr)**

# TERRITOIRES

INTERCOMMUNALITÉS EN TRANSITION ÉCOLOGIQUE

Les trois territoires associés au sein du SMAV agissent pour la planète. La Communauté Urbaine d'Arras et les Communautés de communes du Sud-Artois et des Campagnes de l'Artois sont, depuis longtemps, passées à l'action pour la croissance verte. Amélioration de l'efficacité énergétique des bâtiments, développement des énergies renouvelables locales, soutien aux entreprises à haute valeur environnementale ajoutée... **100% RESSOURCÉ** fait le point sur leurs actions pour réduire les émissions de gaz à effet de serre, responsables des changements climatiques, et préserver les ressources naturelles.







## LA CUA Pousse LES VÉLOS À LA ROUE

**LA STRATÉGIE DE TRANSITION ÉCOLOGIQUE\* DU GRAND ARRAS** donne un sacré coup de pédale aux cyclistes. La Communauté Urbaine d'Arras favorise la culture vélo et les déplacements doux. Cela tombe bien : depuis le déconfinement, le vélo est plébiscité en ville. En selle !

La CUA a mis en place une politique efficace pour faciliter l'utilisation des deux-roues sur son territoire. Le service de location de vélos électriques V'Electric comme l'aménagement de 9 garages à vélos, rencontrent un franc succès. Des aménagements cyclables ont été réalisés progressivement et de nouvelles liaisons ont été créés ces derniers mois, notamment entre la ville centre et les lieux d'activités économiques. **En lien avec la mairie d'Arras, la CUA a testé cet été des aménagements cyclables provisoires encore plus sécurisants pour les cyclistes.** Les pistes cyclables des grands boulevards ont été agrandies, sécurisées et matérialisées par des lignes jaunes. 250 panneaux ont été posés pour matérialiser les nouvelles zones 20 et 30 et 250 pictos vélos jaunes ont été peints pour mieux se repérer. « *Le bilan est en cours, mais quoi qu'il en soit, la trajectoire est posée et il ne sera pas question de faire machine arrière* », précise la CUA.

### Adopte un vélo cargo !

Des aménagements bienvenus pour Grégory Buchelet, le proviseur-adjoint du lycée Jacques le Caron. Convaincu

par les modes de déplacements doux, il fait partie des **3 familles sélectionnées, pour tester depuis juin un vélo cargo à assistance électrique.** Ce bi porteur, doté d'une caisse intégrée entre le guidon et la roue avant, est loué pour un an à prix doux par la CUA. « *L'école et la crèche des enfants, comme les magasins que nous fréquentons, sont à proximité de notre lieu de résidence, explique-t-il. Moins utiliser la voiture faisait partie de mes objectifs. C'est aussi un moyen de locomotion agréable pour les balades en famille, pour prendre son temps.* » Et ce bi porteur maniable est facile à utiliser : « *certes, il est plus grand et lourd qu'un vélo normal, il faut donc faire attention en prenant ses virages et lors des démarrages. Un rétroviseur pourrait également apporter plus de sécurité* », témoigne-t-il. Un retour d'expérience qu'il partagera avec la CUA, en tant qu'ambassadeur. **Au terme de cette expérience, un service de location de courte durée est envisagé pour les Arrageois.** ■

\*La CUA a signé avec l'Etat le tout premier contrat de transition écologique (2018-2022).

## LA MAISON DE L'HABITAT DURABLE *Portes ouvertes sur la rénovation énergétique*



**430**  
DOSSIERS DE  
TRAVAUX

financés pour la  
rénovation énergétique  
et le maintien à domicile  
avec 1,8 millions d'€  
d'aides de l'Anah et de  
la Communauté Urbaine  
d'Arras.

**A L'HEURE OÙ LA RÉNOVATION ÉNERGÉTIQUE EST AU CŒUR DE L'ACTUALITÉ,** la Maison de l'Habitat Durable vous guide concrètement dans toutes vos démarches et vous conseille sur les aides financières mobilisables. Nous avons poussé ses portes.

Regroupement de la Direction de l'habitat et de l'Espace Info Energie, la Maison de l'Habitat Durable de la Communauté Urbaine d'Arras permet à tous de se renseigner sur la rénovation énergétique. « *Notre rôle est principalement de guider les particuliers dans leur démarche de travaux, en fonction de leurs ressources, de leur besoin, des différents financements mobilisables, etc. Un accompagnement unique, personnalisé, gratuit, neutre et indépendant* », explique Thomas Lachambre, l'animateur de la structure. Faire des économies d'énergies, adapter son domicile pour ses vieux jours, connaître les subventions mobilisables, éviter les pièges et les arnaques : la Maison de l'Habitat Durable offre un large

panel de solutions. « **Nous renseignons les particuliers sur les subventions de l'Anah ou de la Communauté Urbaine d'Arras, le Pass Accession, le Crédit d'Impôt, MaPrimeRénov', les certificats d'économie d'énergie, ou encore le dispositif "Arras Coeur de Ville".** Notre thermicien conseil peut apporter également des conseils techniques. Les propriétaires bailleurs souhaitant profiter de dispositifs d'aides pour remettre en état des logements énergivores ou insalubres, ou pour défiscaliser les revenus locatifs peuvent aussi nous solliciter. »

**Début 2020, La Maison de l'Habitat Durable a été lauréate de l'appel à projet de la région Hauts-de-France** pour les "Guichets Uniques de l'Habitat". Un service qui nous fait décidément gagner du temps et de l'énergie. ■

**JEAN-LUC LEMAIRE,** HABITANT D'ACHICOURT, A FAIT APPEL À LA MHD POUR UNE RÉNOVATION ÉNERGÉTIQUE COMPLÈTE « BBC RÉNOVATION ».

**Pourquoi avoir sollicité la MHD ?**  
*Dans le cadre de la transition écologique, je souhaitais me rapprocher au plus près d'une maison passive neuve afin d'obtenir un confort de vie et des dépenses en chauffage très réduites. J'avais besoin de conseils sur les choix techniques et financiers ainsi que sur les aides mobilisables. Info espace énergie m'a conseillé en 2018 de réaliser un audit énergétique du bâtiment, et m'a fait bénéficier de divers accompagnements financiers. J'ai échangé aussi avec le Cd2E de Loos-en-Gohelle (Réhafatur) pour les bonnes orientations techniques.*

**Quelles aides avez-vous obtenues ?**  
*Le coût pour l'ensemble des travaux et de la rénovation énergétique s'est élevé à 191 000 €. J'ai obtenu de la part de la CUA, dans le cadre des primes pour l'isolation des logements, un montant total de 7 650 € et les aides primes énergies en complément. Je recommande fortement l'accompagnement par la MHD pour les choix techniques, financiers et sur les divers aides possibles à obtenir.*





© Paper Menthe

## « ZÉRO DÉCHET, ZÉRO GASPI », DÉFI RÉUSSI !

DE SEPTEMBRE 2019 À MARS 2020, 60 foyers de la **Communauté de Communes du Sud-Artois** ont accepté de relever ce défi porté conjointement avec le SMAV. Le point avec Clotilde Bulté, animatrice du Réseau pour Éviter le Gaspillage ALimentaire (RÉGAL) pour la CCSA.



© Paper Menthe

« Si on limite le gaspillage alimentaire, on fait des économies, pour pouvoir réinvestir dans la qualité alimentaire, que ce soit dans les foyers ou les restaurations collectives, les commerces de bouche etc. Cela intéresse de nombreux acteurs économiques »  
CLOTILDE BULTÉ

**A**dhérente au SMAV, qui porte un plan de réduction des déchets, la CCSA a lancé un grand défi pour **réduire de 10% le poids des poubelles de foyers volontaires**. Une démarche ludique et utile qui s'est concrétisée par des animations et des ateliers pratiques : formations au tri des déchets et à la mise en place d'un composteur avec le SMAV ; ateliers de sensibilisation lors des achats dans un supermarché ; ateliers de réemploi et de relookage de meubles avec la Ressourcerie AIR (Artois Insertion Ressourcerie). Pendant le Défi, des intervenants spécialisés ont également animé des ateliers de cuisine, de fabrication de produits ménagers, d'alternatives aux emballages ou encore de sensibilisation aux pièges de la grande consommation.

### Jeter moins, vivre mieux

« Le Sud-Artois est déjà un territoire en avance sur la réduction des déchets, explique Clotilde Bulté. Selon les données 2019 du SMAV, un habitant du territoire produit en moyenne

**215 kg d'ordures ménagères par an (le sac noir), c'est inférieur à la moyenne nationale.** »

Pendant un mois et demi, les participants n'ont pas changé leurs habitudes et ont pesé leurs poubelles, ainsi que la nourriture non consommée. Puis ils se sont lancés dans le défi. Et les résultats sont très probants. *L'objectif de réduire de 10% ses déchets est atteint et même largement dépassé* », témoigne Clotilde Bulté. La Communauté de Communes du Sud-Artois envisage une grande journée de restitution de cette opération avec les familles concernées, ambassadeurs du zéro déchet et de l'anti-gaspi. Elle réfléchit à pérenniser certains ateliers pratiques autour de la couture et du jardinage. « **Le vif intérêt pour ce défi nous a agréablement surpris.** Il y a en milieu rural une véritable prise de conscience des enjeux à réduire le gaspillage, à consommer mieux, et à partager ce type d'aventure collective. » ■

**Contact REGAL de la CCSA :**  
regal@cc-sudartois.fr - 06 78 00 34 03

## UN CHALLENGE MOBILITÉ POUR ALLER AU TRAVAIL AUTREMENT



Photos Paper Menthe

PENDANT UNE SEMAINE, les agents de la **Communauté de Communes des Campagnes de l'Artois** ont relevé le Challenge Mobilité organisé par l'ADEME Hauts-de-France. L'objectif ? Promouvoir les mobilités douces, valoriser et diffuser les bonnes pratiques. Il est permis de suivre l'exemple !

**L**a Communauté de Communes des Campagnes de l'Artois s'engage pour la mobilité douce. Pendant une semaine (du 21 au 26 septembre), les agents ont été invités à relever le Challenge de la mobilité Hauts-de-France, organisé dans le cadre de la Semaine Européenne de la Mobilité\*. Si les bonnes volontés sont là, après l'immobilisme forcé engendré par la crise sanitaire, « cette action s'inscrit surtout dans le cadre du Plan Climat Énergie territorial (PCAET), dont le programme d'action est engagé depuis le mois de septembre par la collectivité, et dans la continuité des initiatives menées en matière de développement durable ». **Objectifs : montrer l'exemplarité du territoire, mettre en avant les possibilités en matière de déplacements en milieu rural** et promouvoir auprès des actifs les modes de transports alternatifs à la voiture individuelle pour leurs trajets domicile-travail, à travers la marche, le vélo, les transports en commun, et le co-voiturage.

### Des solutions concrètes à explorer

Toute la semaine, les agents ont pratiqué le covoiturage et les déplacements à vélo. « Nous avons partagé cette expérience avec les habitants du territoire en diffusant des photos, le déroulement de l'opération sur les réseaux sociaux et sur notre site web. » Un questionnaire en ligne permet de partager les idées et les initiatives. Car la mobilité en milieu rural est un enjeu majeur. Trouver des solutions pour adopter d'autres habitudes de déplacement permettrait de limiter le nombre de véhicules en circulation et la pollution qu'ils engendrent. La Communauté de Communes a d'ailleurs créé **deux aires de covoiturages**. De quoi prendre le virage et adopter de nouveaux réflexes durables d'une mobilité décarbonée. ■

\*Un événement organisé par l'ADEME et ses partenaires, ce challenge incite à adopter des pratiques de déplacements alternatifs à l'autosolisme [www.ademe.fr](http://www.ademe.fr)



# L'éco-actu DES INTERCOMMUNALITÉS

**AMÉNAGEMENT DURABLE DU TERRITOIRE, DÉVELOPPEMENT DES ÉNERGIES VERTES LOCALES...** les trois territoires associés au sein du SMAV ne manquent pas de projets dans ces domaines. Voici quelques actus en bref.



## Devenir accélér'acteurs de la transition écologique

Depuis 2009, les habitants mettent « les mains dans le cambouis » avec la Communauté Urbaine d'Arras grâce à l'Agenda Environnement, un programme d'animations annuel, construit autour d'une cinquantaine d'événements gratuits, mobilisant une trentaine de partenaires. « C'est l'outil de sensibilisation des habitants aux enjeux du Grand Arras en T.E.T.E.® (un Territoire Exemplaire de Transition Écologique) », explique Coralie Fleurquin, Directrice Climat air énergie à la CUA. La force de cette programmation ? Sa diversité : « on parle mobilité, mode, jardin, cosmétiques à faire soi-même, travaux d'économie d'énergie, producteurs locaux, patrimoine naturel et architectural : l'Agenda Environnement, c'est un couteau suisse pour toucher tous les sujets de la transition écologique ! » Le programme, adapté en raison du contexte sanitaire, se poursuit jusqu'en décembre. Une nouvelle édition sera dévoilée début 2021. Renseignements à [animation@cu-arras.org](mailto:animation@cu-arras.org) ou au 03.21.21.01.55

## ÇA ROULE DANS LES CAMPAGNES DE L'ARTOIS !



Il y a un an, la **Communauté de Communes de Campagnes de l'Artois** - territoire à énergie positive pour la croissance verte (TEPCV) - inaugurerait une nouvelle aire de covoiturage à Avesnes-le-Comte, sur le parking de l'hôtel communautaire. Après celle installée le long de la RD 939 à Aubigny-en-Artois, déjà bien fréquentée, cette seconde aire, accessible à tous 7/7 et 24h sur 24, offre aux habitants 16 places et 1 place pour les

personnes handicapées, ainsi qu'une borne de rechargement électrique pour deux véhicules. Elle fait partie du dispositif Pass-Pass et est référencée sur les plateformes nationales comme BlaBlaCar. Installée sur la RD339, un axe très fréquenté par les Artésiens, cette aire est à l'interface de nombreux trajets quotidiens domicile-travail et contribue à réduire les émissions de CO<sub>2</sub>. Une bonne solution pour un mode de déplacement plus écologique, plus économique, mais aussi plus convivial !

## Une transition énergétique... énergétique !

Depuis 2016, la **Communauté de Communes du Sud-Artois** est un « Territoire à Énergie Positive pour la Croissance Verte » (TEPCV). Elle s'illustre particulièrement en matière de réduction de la consommation d'énergie, résultat d'efforts financiers importants consentis par les communes. La CCSA a fait bénéficier une trentaine d'entre elles d'une subvention de 80% pour le remplacement des éclairages publics (pour un investissement de 20% et la réalisation a minima de 70% d'économies d'énergie. La dernière Opération Programmée d'Amélioration de l'Habitat menée avec le Guichet Unique de l'Habitat a permis sur 2018-2019 des économies d'énergie de 46% en moyenne. Pour sa « transition énergétique », la CCSA ambitionne désormais d'ouvrir son Guichet Unique de l'Habitat à tout ménage ayant un projet de rénovation énergétique sans conditions de revenus, de développer l'offre locale et le soutien à la formation des artisans, et de favoriser le déploiement d'un mix énergétique.

## Le Dossier

LES  
5 BONNES RAISONS ET  
LES 10 MOYENS  
LES PLUS EFFICACES  
POUR RÉDUIRE NOS  
MONTAGNES DE  
DÉCHETS

Épicerie Au détail près, à Arras.

**SUR LE TERRITOIRE DU SMAV, NOUS PRODUISONS CHAQUE ANNÉE 476 KG DE DÉCHETS MÉNAGERS ET ASSIMILÉS PAR HABITANT** (bacs gris, bacs jaunes, points d'apports volontaires, déchèteries, hors gravats et déblais). Voici les 10 gestes les plus efficaces pour épargner à la planète plus de 250 kg de déchets par habitant et par an.



## LES 5 BONNES RAISONS DE STOPPER NOTRE PRODUCTION DÉMESURÉE DE DÉCHETS

**POUR NOUS MOTIVER D'AVANTAGE À RÉDUIRE LES TONNES DE DÉCHETS** que nous mettons dans nos poubelles ou à la déchèterie, listons ici les raisons pour lesquelles il est urgent d'arrêter ce qui ressemble à un véritable gaspillage.

### RAISON N°1



#### LES RESSOURCES DE NOTRE PLANÈTE S'ÉPUISENT À TOUTE VITESSE

Depuis près de deux siècles, nous consommons toujours plus d'objets et de produits industriels et ce mode de vie devient de plus en plus risqué pour l'avenir de l'humanité. Dans les pays développés, pour fabriquer tout ce que nous achetons, il faut puiser chaque année dans les richesses de la planète plus de 30 tonnes de ressources par habitant : principalement de l'eau, des minerais, des produits pétroliers et des végétaux. Or, ces ressources ne sont pas infinies et elles s'épuisent à toute vitesse. **En 2020, nous avons consommé l'ensemble des ressources que la planète est capable de renouveler, dès le 22 août.**

Pour satisfaire les besoins de tous sans pénaliser les générations qui suivent, il nous faudrait à ce rythme disposer des ressources de 1,7 planète ! Et **si tout le monde vivait comme les Français, il faudrait même 2,7 planètes.**

### RAISON N°2



#### SI L'ON NE CHANGE RIEN, LE PROBLÈME SERA MULTIPLIÉ PAR 2 DANS LES 30 ANS QUI VIENNENT

Les perspectives ne sont pas encourageantes puisque d'ici 2050, la Terre verra sa population augmenter de 2,5 milliards d'habitants. Si l'on ne change rien pendant ce temps, **la consommation mondiale de matières**

premières passera de 85 milliards de tonnes à environ 180 milliards de tonnes chaque année.

### RAISON N°3



#### LA PRODUCTION DE BIENS DE CONSOMMATION A UN IMPACT DIRECT SUR NOTRE ENVIRONNEMENT

En France, **la production de biens d'équipement et de consommation pèse pour 70 % dans les émissions annuelles de gaz à effet de serre**, principales responsables du réchauffement climatique.

**Les océans reçoivent 200 kg de déchets par seconde, 100 000 mammifères marins meurent chaque année en avalant du plastique.** En 2050, il y aura plus de plastique que de poisson dans les mers ! **27 000 espèces animales et végétales disparaissent chaque année à cause de la déforestation**, pour produire du bois de façon illégale ou agrandir les espaces cultivables.

### RAISON N°4



#### TOUT CELA VA FINIR PAR NOUS COÛTER TRÈS CHER !

Les stocks de poissons marins sont déjà, pour la plupart, exploités à leur niveau maximal et plus de 30 % sont surexploités.

**De nombreux métaux** (cuivre, argent, zinc, nickel) pourraient être en situation de **pénurie dès 2030**, au rythme actuel de nos consommations. Même le sable, utilisé principalement dans la construction et les travaux publics,

commence à manquer alors qu'il nous semblait inépuisable.

Quant au pétrole, qui rentre dans la composition de la quasi totalité des produits industrialisés, son épuisement est programmé pour 2060.

**Ces ressources que l'on croyait presque gratuites, deviendront au fil des ans de plus en plus rares...** et donc forcément, de plus en plus chères. Sans parler des conflits qui se multiplieront pour s'accaparer ces richesses.

### RAISON N°5



#### LE RECYCLAGE DES DÉCHETS N'EST PAS LA SOLUTION MIRACLE

En France, **le taux de recyclage des déchets ménagers sous forme de nouveaux matériaux était de 44 % en 2019.** Le reste finit dans la poubelle classique, puis est incinéré ou mis en décharge, et donc perdu pour le recyclage.

Même si les habitants du territoire font beaucoup mieux que la moyenne des français en triant si bien leurs déchets que **le SMAV parvient à en recycler 71 %**, il reste encore 22 % du contenu des poubelles et des déchèteries qui partent à l'incinération et 7 % qui sont portés en décharge.

Il est encore possible de progresser, mais **le recyclage parfait n'existera jamais : peu de matières sont recyclables à l'infini et certaines d'entre elles sont difficile à isoler.**

Et pour achever le tableau, les filières de recyclage consomment encore de l'eau, de l'énergie et des produits chimiques. ■

## RÉDUISONS DE MOITIÉ LE POIDS DE NOS POUBELLES ET RÉALISONS AU PASSAGE DE BELLES ÉCONOMIES en optant pour les 10 solutions suivantes



### Solution n°1

#### Boire de l'eau du robinet

**Avec ce premier geste, vous allez déjà réduire le poids de la montagne de déchets de 12 kilos.**

12 kilos de bouteilles en plastique vides, qui pesaient 125 kilos sur votre dos lorsque vous les avez ramenées à la maison. Non seulement vous allez soulager votre colonne vertébrale, mais vous allez aussi soulager votre porte-monnaie : **l'eau du robinet coûte 200 fois moins cher que l'eau en bouteille...** environ 2 euros par an et par personne.

**-12 KG DE PLASTIQUE PAR AN ET PAR PERSONNE**



### Solution n°2

#### Fabriquer soi-même les produits d'entretien et d'hygiène

**Liquides vaisselle, nettoyeurs maison, lessives, adoucissants, démaquillants... tous ces produits suremballés peuvent facilement être remplacés par vos propres créations,** avec du simple vinaigre blanc, du bicarbonate de soude, du citron et quelques gouttes d'huiles essentielles pour parfumer à votre guise. En remplaçant aussi les gels douches et shampoings liquides par des savons solides, **cela fera économiser 2 kilos d'emballages** à la montagne de déchets, mais cela permettra surtout d'éviter de rejeter dans l'air de votre habitation ou dans les canalisations **15 kilos de produits chimiques.**

**-2KG D'EMBALLAGES PAR AN ET PAR PERSONNE**



### Solution n°3

#### Faire les courses "zéro emballage"

**En faisant les courses dans les épiceries de vente en vrac, en se fournissant directement chez les petits producteurs locaux,** munis de bocaux en verres, de boîtes de conservation et de sacs réutilisables, en privilégiant le conditionnement en cubi pour l'huile et le vin, vous ferez économiser **jusqu'à 57 kilos d'emballages par an** à votre montagne de déchets. Vous ferez aussi de grosses économies : les produits en vrac coûtent généralement 15 à 40% moins cher que les produits "bien emballés". **Les champions des courses durables économisent jusqu'à 500 euros par personne et par an.** En résumé, ils n'achètent plus de déchets.

**-57 KG D'EMBALLAGES PAR AN ET PAR PERSONNE**



### Solution n°4

#### Composter les restes de cuisine

Les épluchures de fruits et légumes, les restes de cuisine, les fleurs fanées... **sont une source d'engrais naturels pour votre jardin** ou celui d'un voisin. En fabriquant vous-même du compost, dans un composteur de cuisine ou de jardin, **vous faites baisser la montagne de déchet de 40 kilos par habitant et par an.**

**-40 KG DE DÉCHETS ORGANIQUES PAR AN ET PAR PERSONNE**





**Solution n°5**

**Ranger le frigo comme un pro**

En veillant à la bonne conservation des aliments, chacun à leur place dans les différentes zones de froid du réfrigérateur, en stockant le moins possible pour éviter de dépasser les dates de péremption, en concoctant des recettes sur mesure pour accommoder les restes, vous pouvez éviter une grande part du gaspillage alimentaire. En supprimant seulement 50 % des gaspillages, vous économiserez 10 Kilos de nourriture par an et par habitant.

**-10 KG DE DÉCHETS PAR AN ET PAR PERSONNE**



**Solution n°6**

**Valoriser les déchets verts du jardin**

En broyant sur place les déchets végétaux du jardin, feuilles mortes, tontes de gazon, tailles de branchages... et en les utilisant sous forme de paillage pour protéger les pieds de plantations, vous réalisez la réduction de déchets la plus significative de ce palmarès. Cette pratique permet d'économiser 84 kilos de déchets par habitant et par an.

**-84 KG DE DÉCHETS PAR AN ET PAR PERSONNE**

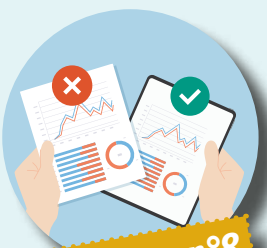


**Solution n°7**

**Coller un «Stop Pub» sur la boîte aux lettres**

Votre boîte aux lettres absorbe 35 kilos de prospectus chaque année, soit 15 kilos de papier qui partent le plus souvent directement à la poubelle. Pas d'inquiétude, vous continuerez à recevoir les publications éditées par les organismes publics.

**-15 KG DE PAPIER PAR AN ET PAR PERSONNE**



**Solution n°8**

**N'imprimer que les documents indispensables**

Limiter les impressions de mails, pages web, photos de famille... que l'on peut retrouver facilement à l'écran ; n'imprimer que les documents indispensables ou difficiles à lire ; choisir l'option recto-verso ; ces petits gestes peuvent faire chuter votre consommation de papier de 6 kilos par personne et par an, sans parler des cartouches d'encre que vous économiserez.

**-6 KG DE PAPIER PAR AN ET PAR PERSONNE**



**Solution n°9**

**Revenir, donner, réparer**

Faire réparer les équipements électro-ménagers, donner le mobilier que l'on veut remplacer, revendre ou échanger les vêtements terriblement vintage que l'on ne met plus... tous les gestes qui donnent une seconde vie à nos objets du quotidien permettent de réduire nos déchets de 20 kilos par an.

**-20 KG DE DÉCHETS PAR AN ET PAR PERSONNE**



**Solution n°10**

**Adopter les couches lavables pour bébé**

Du jour de sa naissance jusqu'au jour où il devient propre, bébé aura consommé en moyenne plus de 5 000 couches jetables non recyclables, soit 141 kilos par an et par bébé. En remplaçant ce produit à usage unique par des couches lavables, vous évitez l'achat de nombreux produits chimiques nuisibles à la santé de bébé et à l'environnement et vous économisez environ 900 euros.

**-5 KG DE DÉCHETS PAR AN ET PAR PERSONNE**

# SOLUTIONS

LE SMAV MOTEUR DE L'ÉCONOMIE CIRCULAIRE

Valoriser 100% des déchets qui lui sont confiés, telle est l'ambition du SMAV. Pour la concrétiser, il déploie des dispositifs de collecte de plus en plus sélectifs et respectueux de l'environnement, ainsi que des moyens (humains et technologiques) importants pour optimiser le traitement et la valorisation des déchets, tout en œuvrant activement à faire diminuer la quantité de déchets produits. 100% RESSOURCÉ zoom sur les solutions du SMAV pour recycler le contenu de nos poubelles et ses astuces pour éviter le gaspillage des ressources naturelles.



©SB - stock.adobe.com



# COMMENT LE SMAV A AFFRONTÉ LA CRISE SANITAIRE, AVEC LA COMPLICITÉ DES HABITANTS

*Rencontre avec Thierry Spas, aux commandes du SMAV depuis 2018*



Thierry Spas, Président du SMAV, est intervenu régulièrement en vidéo sur les réseaux sociaux pour informer les habitants au jour le jour sur les modalités de redéploiement des services de collecte, pendant la période de confinement.

## RETOUR SUR LE PRINTEMPS 2020 QUI A FAIT SORTIR LE TERRITOIRE ET LES CITOYENS DE LEURS HABITUDES.

Dans le désordre de cette crise, le SMAV a déployé ses forces. A période exceptionnelle, réponse singulière...



Les chauffeurs et ripeurs acclamés à leur passage ont reçu des tonnes de messages d'encouragements avec des dessins d'enfants.



### La crise a bousculé nos priorités. Quelles ont été les mesures prises par le SMAV face à l'état d'urgence ?

Nous avons eu la chance de bénéficier de l'aide de la CUA (Communauté Urbaine d'Arras) et de la ville d'Arras pour obtenir très rapidement des masques. La mobilisation fut totale et notre objectif double : **protéger le personnel, éviter tout contact direct entre les agents et les usagers.** Et maintenir le service public en priorisant les différentes missions. **La priorité des priorités a été la collecte des ordures ménagères,** soit la poubelle grise. Le virus n'étant plus actif le lendemain, on préconisait de la sortir la veille. On conseillait à tous les usagers de désinfecter les poignées et de mettre les poubelles au bord du trottoir. Pour la poubelle jaune, on est passé au ramassage à la quinzaine. En ce qui concerne la gestion des points d'apports volontaires, rien n'a été modifié.

La crise, quoiqu'il arrive, on doit la considérer comme un avantage, c'est notre façon de la gérer qui fera la différence.

### Vous avez donc réorganisé le service ?

Oui, avec trois mots d'ordre : **responsabilité-sérénité-solidarité.** Le personnel a été dispatché pour éviter tout croisement et communiquait par texto. Il a fallu s'assurer d'une distanciation d'un mètre. On a renforcé les consignes de nettoyage (visières et port du masque). On a fait en sorte que les agents restent sur les mêmes pôles de collecte pour faciliter un bon roulement







Pendant le confinement, la communication sur les réseaux sociaux a été renforcée, le SMAV a posté régulièrement une vidéo pour garder le lien avec l'utilisateur et donner des conseils pratiques. Résultat : une belle audience, avec des posts partagés qui ont largement dépassé le cadre du territoire.

des équipes avec une réserve d'agents. Isoler les différentes catégories de personnel, c'était la meilleure façon de s'assurer que la collecte en porte à porte soit maintenue. A situation exceptionnelle, conséquences exceptionnelles. On en a profité pour fermer le Selectrom. La ferraille, le bois et les déchets verts pouvaient attendre... Pour autant, le SMAV n'a pas été confiné, seules les déchèteries ont été fermées (les déplacements ont été limités par la préfecture). Il faut savoir que les déchèteries sont les centres publics les plus fréquentés en France. Le risque était donc important.

### Privilégier le plan de continuité interne, était-ce une occasion de ralentir ?

Les agents, habitués à un certain rythme voulaient accélérer, mais on a fait le contraire. Au centre de tri, par exemple, le tapis roulant a été en effet, ralenti. Il y a eu une régulation, avec un travail de meilleure qualité, jusqu'à un retour de cadence habituelle. Très curieusement, on a eu un niveau de sérénité et d'ambiance hors du commun. Beaucoup de solidarité. Un soutien qui a continué pendant la canicule qui a suivi et au-delà de la part de la population.

### Quels changements avez-vous noté durant cette période ?

Les ventes par correspondance ont explosé, donc beaucoup plus de cartons et quasi pas de prospectus. **Il a fallu s'adapter à ce nouveau flux de matières.** On a aussi promu le compostage de proximité. De notre côté, nous avons renforcé la communication sur les réseaux sociaux, en postant des informations et des tutoriels pour garder le lien avec l'utilisateur et donner des conseils pratiques. Résultat : une belle audience, avec des posts largement partagés qui ont dépassé nos espérances.

### Cette crise a-t-elle permis l'émergence de nouvelles idées, voire de nouvelles actions ?

Oui, un des points forts a été la **mutation temporaire de nos agents. Ils ont découvert d'autres métiers.** Depuis, on aimerait répondre aux envies de reconversion. Il y a eu aussi une suite extraordinaire, avec le défilé du 14 juillet. Le SMAV a été associé à la déambulation des services publics. C'était comme la caravane du tour de

France pour des quartiers bénéficiant de peu d'animations. **La société civile se réconciliait avec elle-même, une reconnaissance formidable pour ceux qui avaient mouillé le maillot...** Par la suite, on souhaiterait maintenir ces actions et conserver le principe des collectes tous les 15 jours. Nous sommes prêts. Il reste une étude à faire, pour mesurer tous les impacts.

### A l'heure du bilan, que reprenez-vous ?

La crise, quoiqu'il arrive, on doit la considérer comme un avantage, c'est notre façon de la gérer qui fera la différence. **Tout ce désordre a bien évidemment un impact financier.** D'un côté, le passage à la quinzaine a permis une économie de service (350000 euros), d'un autre, nous avons subi une hausse des coûts de fonctionnement (250000 euros). Quant aux EMR (Emballages Ménagers Recyclables), on risque de perdre jusqu'à 130 euros la tonne car nous devons désormais payer. La situation est compliquée, il va falloir investir sur le tri... ■



40  
MASQUES  
PAR JOUR

ont été utilisés pendant le confinement pour la collecte. Aujourd'hui, le SMAV dispose d'un gros stock de masques lavables.



175  
AGENTS  
EN PREMIÈRE  
LIGNE.

Ils ont bénéficié d'une prime exceptionnelle moyenne de 672 euros au même titre que les personnels de santé.



21 AVRIL 2020 : la réouverture de la première déchetterie, annoncée dans une vidéo le 17 avril [148 000 vues], a occasionné une file d'attente spectaculaire le jour J.



60%  
DES CENTRES DE TRI  
ONT FERMÉ EN  
FRANCE, PAS AU SMAV.



3700  
ABONNÉS  
AU COMPTE  
FACEBOOK  
DU SMAV

Le nombre d'abonnés a augmenté en flèche passant de 2 000 à 3 700 abonnés.

### MOBILISATION DES AGENTS LORS DU CONFINEMENT :

44% présents sur le terrain ou au centre de tri  
26% en gardes d'enfants [maladies/accidents]  
10% en télé travail  
20% en réserve opérationnelle

250 000  
euros

C'est le montant de la hausse des coûts de fonctionnement du SMAV pendant la période de confinement auxquels il faudra ajouter la hausse des coûts de recyclage des emballages ménagers.



# 2019 : UN TOURNANT MAJEUR DANS LA PERFORMANCE *du système de gestion des déchets*



**125,79 €**  
PAR HABITANT  
ET PAR AN

C'est le coût de revient des services du SMAV, après déduction des recettes de valorisation des matériaux, des aides des éco-organismes, des subventions diverses et des prestations facturées aux entreprises.

Ce coût de revient n'est pas intégralement répercuté sur la population, puisque le SMAV facture en moyenne 118,63 € par habitant et par an, aux 3 intercommunalités de son territoire (variable selon les intercommunalités, en fonction du niveau de service rendu).

Chacune des 3 intercommunalités peut encore décider de ne pas répercuter intégralement ce tarif sur la Taxe d'enlèvement des ordures ménagères (TEOM), pour atténuer encore le coût pris en charge par les ménages.

**186,22 €**  
PAR TONNE  
DE DÉCHETS

Contre 203 € environ au plan national.

**CONFINEMENT OBLIGE, LA PUBLICATION DU RAPPORT ANNUEL D'ACTIVITÉS DU SMAV CONCERNANT L'ANNÉE 2019, A ÉTÉ RETARDÉE DE QUELQUES MOIS.** La sortie habituellement programmée en juin a dû être repoussée en octobre. Ce document officiel de 50 pages est conçu pour permettre aux citoyens, aux associations, aux élus et aux instances de contrôle, de connaître dans les moindres détails les performances environnementales et financières du système de gestion des déchets. Il était attendu avec impatience, compte tenu d'une **ÉVOLUTION PRÉVISIBLE TRÈS FAVORABLE DES RÉSULTATS.** Résumé.



## 4 critères majeurs bien verts

La performance d'un service public de collecte et de traitement des déchets ménagers se mesure essentiellement à l'aide de quatre indicateurs :

- **LA QUANTITÉ TOTALE DE DÉCHETS PRODUITS PAR HABITANT** qui doit être la plus faible possible pour éviter le gaspillage des ressources de la planète.
- **LA PROPORTION DE DÉCHETS ORIENTÉS VERS LES COLLECTES SÉPARÉES**, qui doit être maximale pour permettre le recyclage.

- **LA PROPORTION DE DÉCHETS EFFECTIVEMENT VALORISÉS**, sous forme de matière ou d'énergie, qui doit tendre vers 100% pour éviter, à terme, le recours à l'enfouissement.

- **LE COÛT DU SERVICE RENDU**, qui témoigne de la pertinence des choix technologiques et de l'efficacité de l'organisation.

Sur ces quatre critères majeurs, le territoire enregistre des résultats sensiblement supérieurs à la moyenne nationale et le SMAV se distingue particulièrement par un **taux d'enfouissement exceptionnellement faible.**

“ NOUS NOUS APPROCHONS À GRAND PAS DE NOTRE OBJECTIF FONDATEUR : VALORISER 100% DES DÉCHETS QUI NOUS SONT CONFISÉS, DÈS 2025. ”

Thierry Spas, Président du SMAV

## Des volumes de déchets stabilisés

En matière de collecte, l'objectif de la France consistait à réduire la production de déchets ménagers de 10% entre 2015 et 2020 (le résultat attendu en 2020 sera en réalité aux alentours de 2% de réduction en moyenne en France). Pour leur part, les habitants du territoire ont réussi à **faire quasiment stagner les tonnages de déchets collectés depuis 8 ans**, alors qu'ils produisent déjà 11% d'ordures ménagères résiduelles (poubelle grise) en moins que la moyenne des français.

## Un taux de valorisation record

En matière de traitement des déchets, les territoires associés au sein du SMAV ont, dès l'année 2019, avec 6 ans d'avance, dépassé l'objectif France fixé à 60% de déchets recyclés sous forme de matière, à l'horizon 2025. En y ajoutant la proportion de déchets valorisés sous forme d'énergie, ils atteignent **un taux record de valorisation de 93%**, soit 7% seulement de tonnages portés en enfouissement (trois fois inférieur à la moyenne nationale).

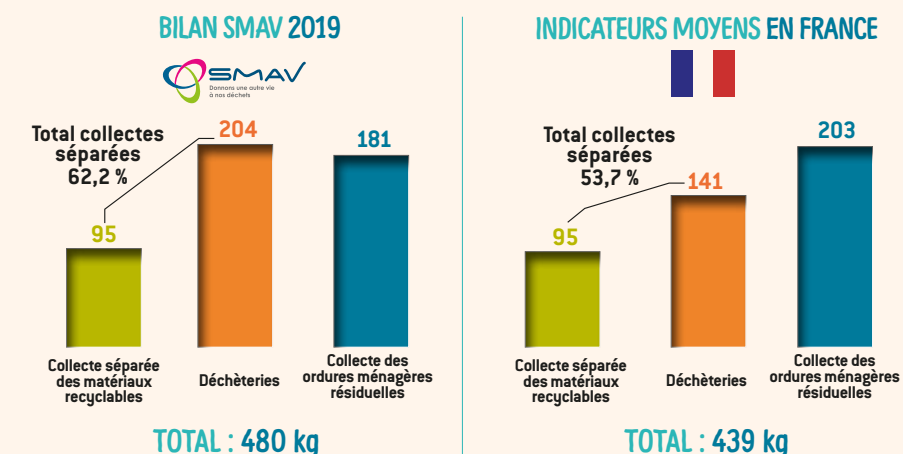
## Champions du tri

Avec un taux de **62,20 % de déchets orientés vers les collectes séparées** (collectes des emballages, collecteurs de verres, bornes textiles et déchèteries), contre 53,71 % au plan national, les habitants desservis par le SMAV sont aussi des champions du tri.

## Un coût très raisonnable

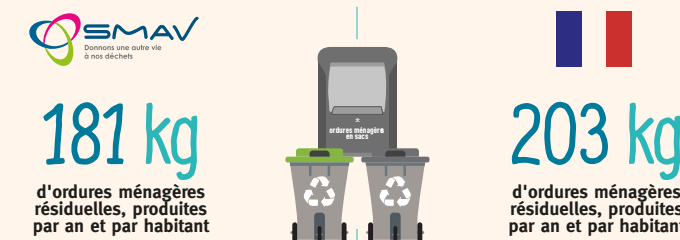
Les performances de l'écosystème SMAV, imputables aussi aux choix technologiques et stratégiques opérés ces dernières années, n'ont pas mis en péril les coûts de collecte et de traitement des déchets. Loin de là, puisque le bilan fait apparaître **un coût du service à la tonne inférieur de 8,26% à la moyenne nationale**, tout en apportant des services à l'environnement bien supérieurs, en termes de valorisation. ■

## COLLECTE GLOBALE EN KG PAR HABITANT ET PAR AN



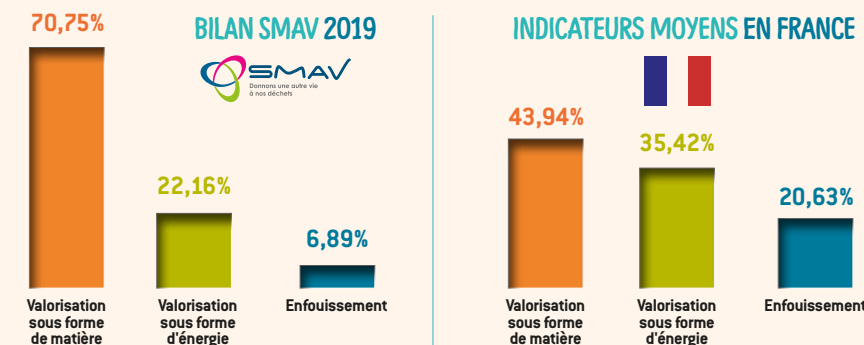
Les habitants du territoire affichent une production de déchets, toutes formes de collectes confondues (hors gravats et déblais), supérieure à la moyenne nationale : 480 kg par habitant et par an, sur le périmètre du SMAV, contre 439 kg, au plan national. Cette performance, a priori modeste, en cache une autre plus essentielle : ils sont surtout des champions du tri, avec un taux de 62,20 % de déchets orientés vers les collectes séparées (collectes des emballages, collecteurs de verres et textiles et déchèteries), contre un taux de 53,71 % au plan national.

## COLLECTE DES ORDURES MÉNAGÈRES EN KG PAR HABITANT ET PAR AN



Il en résulte une production d'ordures ménagères résiduelles (bacs et conteneurs d'apport volontaire gris) représentant 37,80 % du total des déchets collectés, très inférieure à la moyenne nationale située à 46,29 %. Un taux qui permet, en volume, de passer sous la moyenne nationale de production d'ordures ménagères résiduelles : 181 kg par habitant et par an, sur le périmètre du SMAV, contre 203 kg pour la moyenne du pays.

## TAUX DE VALORISATION SMAV



-63% D'ENFOUISSEMENT EN 3 ANS ! D'année en année, les solutions de traitement mises en place par le SMAV, couplées aux efforts de la population en matière de tri, ont permis de réduire de plus de 60 % le taux d'enfouissement des déchets ménagers et assimilés, depuis 2020. Ce taux de réduction des enfouissements tendra vers les 100% à l'horizon des 5 à 6 prochaines années.





## LA BONNE COUCHE, ÇA CHANGE TOUT ?

**ET SI LA COUCHE DE DEMAIN ÉTAIT CELLE D'AVANT-HIER, EN MIEUX ?** Pour se faire une idée, rien de tel qu'un essai. Une couche à la fois... Tester les couches lavables, c'est l'option qu'a choisi la crèche Home Sweet Mômes de Bailleul-Sire-Berthoult durant deux mois en partenariat avec le SMAV avant de passer au change définitif.

**COÛT D'UN KIT MOYEN : de 200 à 600 euros selon les modèles. Le SMAV sensibilise, conseille et fournit une aide financière aux familles prêtes à s'engager à l'achat d'un kit : 100 euros de subvention pour un achat de 150 euros minimum. Conditions : s'inscrire et participer aux réunions publiques (la prochaine début décembre 2020). 24 familles sont passées aux couches lavables en 2019. 14 nouvelles familles participent à l'opération en 2020.**

**A**u commencement, la couche était durable. Au royaume des changes, elle était même reine avant d'être détrônée par la jetable (apparue à l'orée des années 50 pour répondre au besoin de la vie moderne). Aujourd'hui, elle réapparaît conquérante sous différents modèles ultra-pratiques et éthiques, loin des langes de nos grands-mères : la Tout-En-1, avec son voile de protection biodégradable. Ou la Tout-En-2, détachable avec son système de pression. Il y a moins de deux ans, le SMAV misait sur l'opération « **Bébé Couch'Durables** » en partenariat avec Idées ZD\*. L'idée : impulser une dynamique autour de la couche durable par le biais de réunions publiques ciblant les structures de la petite enfance et les futurs parents. Pour Home Sweet Mômes, l'expérience fut concluante, avec **la nette impression d'avoir tout gagné au change**. Vu le tour de force, l'action pourrait s'étendre avec d'autres crèches d'ici 2021.

### Jetable VS lavable

Si ça se trouve dans un siècle, « la durable » enverra au tapis la « jetable ». En attendant, bébé et la planète ont les fesses « rouges » ! 20

milliards de couches sont jetées chaque année dans le monde. Un bébé est changé plus de 5000 fois jusqu'à ce qu'il soit autonome-en 3 ans, **l'équivalent d'une poubelle du volume de sa chambre de 35 m<sup>2</sup> - soit 1 tonne de déchets** (sans compter les 120m<sup>3</sup> d'eau nécessaire à leur fabrication). 5000 éphémères contre une trentaine en lavable (à savoir 284m<sup>3</sup> une consommation d'eau importante pour la routine du lavage) ! Certes, l'équilibre reste à trouver. A Bailleul-Sire-Berthoult, **les 7 familles concernées par le test à la crèche sont convaincues : moins de frais, plus de confort**. Bref, que du bon pour bébé et la planète. Vous hésitez à pratiquer les deux, vous avez peur de vous tromper de tailles, vous vous demandez comment faire avec la garde des bébés hors-crèches, le SMAV peut vous aider à trouver des réponses et personnaliser vos kits de démarrage. ■

\* Idées ZD (Idées Zéro Déchet) : L'opération « Bébé Couch'durables » fait partie des 9 actions lancées par le SMAV en 2019 s'inscrivant dans le programme de prévention dont l'objectif est de réduire la production par habitant de -7%.

## LANCEMENT D'UNE CAMPAGNE DE SENSIBILISATION AU TRI dans les écoles du territoire



**UN ÉTABLISSEMENT SCOLAIRE JETTE EN MOYENNE 44 KILOGRAMMES DE DÉCHETS ALIMENTAIRES PAR JOUR, SANS COMPTER CE QUI TERMINE DANS LES CORBEILLES EN CLASSE OU DANS LA COUR.** Pour réduire l'ampleur de ce phénomène, le SMAV ambitionne de faire un tour complet des écoles, de la maternelle à l'université. Le plan : recycler plus, gaspiller moins.

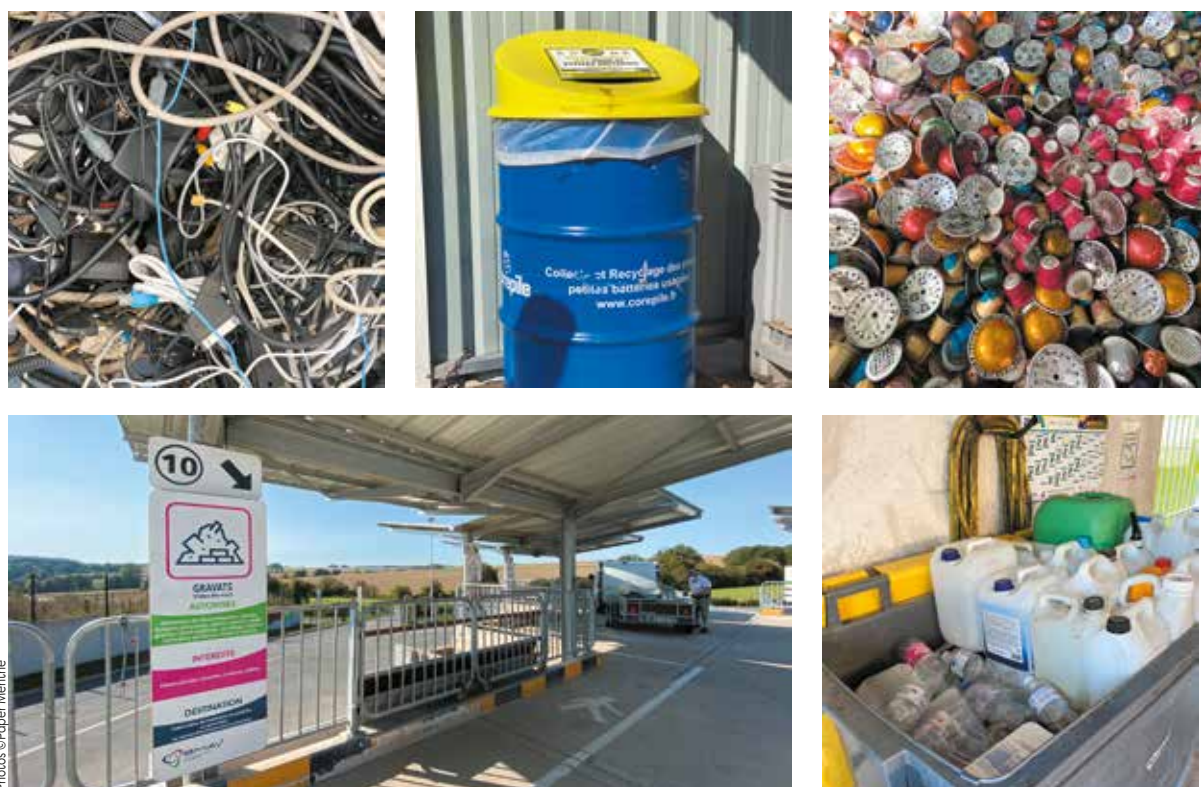
Une campagne de sensibilisation au tri dans les écoles, une nouvelle mesure ? Pas vraiment. Le SMAV entend donner un nouveau souffle à ses initiatives en allant directement dans les écoles. Au programme : état des lieux, prévention et tri dans les écoles du territoire. L'opération commence cet automne dans la zone de Dainville avec une vingtaine d'établissements où chacun est invité à remplir un livret d'évaluation de ses usages. Pour Arnaud Ducatez, directeur général des services, « *il s'agit de ne pas faire d'impasse* » afin de « *s'assurer qu'il n'y ait plus de trous dans la raquette* ». Expressément, se garantir du matériel à disposition, rappeler les consignes pédagogiques et au besoin ajuster des formations au personnel technique.

### Renforcer le tri

Le Rectorat mène déjà des séances pédagogiques liées à l'environnement et autour du développement durable. Des séances de travail menées par des éco-citoyens ont déjà lieu dans quelques lycées. Des mises à jour, des bilans et des rencontres restent à prévoir pour améliorer le process et le rendre durable. L'objectif est de réduire de moitié les déchets dans les établissements scolaires en passant par la cantine, jusque dans les salles de classe. Lesquelles seront bientôt équipées de poubelles en carton destinées au papiers. ■



# RIVIÈRE : DANS LES COULISSES *d'une déchetterie moderne*



Denis Henocq, le gardien des lieux.



Une fois pleines, les bennes d'un cubage de 30m<sup>3</sup> sont prises par un transporteur. Les poids lourds peuvent aussi vider leurs déchets via une autre entrée.

pivot : l'usager ne vient pas seulement se débarrasser de déchets encombrants, il tient aussi à trouver un interlocuteur disponible.

## 250 passages par jour

Pilotée par le SMAV, la déchetterie est accessible à tous les particuliers 3 jours et demi par semaine. Les professionnels, une fois enregistrés peuvent également y déposer leurs rebuts. Depuis le "remue-ménage" du printemps 2020, l'affluence est passée à une cadence supérieure : près de 250 passages par jour (avec un pic de 398 et un ratio de 200). L'affluence a nécessité la mise en place d'un protocole de circulation, pensé pour qu'il soit sans attente, ni croisement.

## A chaque déchet, la bonne benne

En principe, une bonne moitié du tri commence chez soi et on ne vient pas à la déchetterie jeter à tort et à travers, notamment ses ordures ménagères. Venir à la déchetterie, c'est aussi l'occasion d'améliorer ses pratiques de tri. Sur les quais, le guide est précieux

pour identifier la nature de nos déchets. La première règle est d'abord de s'informer. A Rivière, pour adopter les bons gestes, il suffit de regarder les panneaux résumant la vie des déchets. Autour de 12 bennes ouvertes, des numérotations aident à l'orientation. Trois sont réservées aux végétaux, deux aux gravats, deux aux encombrants, une pour le plâtre, une pour le carton, une pour le bois et enfin, une pour les métaux. On peut jeter le verre, les ampoules, les vêtements, mais aussi les piles usagées et les capsules de café un peu plus loin vers la sortie. Les agents organisent la rotation d'enlèvement des déchets tout en les valorisant. Ils assurent le suivi des contenants de collecte par le service transport du SMAV (parfois des sociétés spécialisées comme pour les huiles). Ces déchets sont ensuite dispatchés vers des centres de tri, des incinérateurs ou des zones d'enfouissement. Ils peuvent ainsi être transformés en nouvelles ressources. La ferraille, le bois et les déchets verts seront traités à Tilloy-les-Mofflaines. D'ici la fin de l'année, un redéploiement est espéré, avec une séparation des gravats recyclables. Et une benne de plus

pour le bois simple afin de ne plus le mélanger avec d'autres bois mélangés à du métal, du fer, ou encore du plastique. Ces mesures sont en lien avec la loi relative à la transition énergétique adoptée en 2015 et aux lois récentes qui imposent l'extension des consignes de tri à toutes les collectivités d'ici 2022.

## Accès limité ?

L'accès aux 12 déchetteries pourrait être limité aux seuls habitants de la zone couverte par le syndicat mixte. Comme les 11 autres déchetteries, Rivière tourne à plein régime et attire de plus en plus la foule hors-territoire. Pour ne pas faire exploser les volumes du SMAV, les équipes envisagent à terme des axes d'améliorations : contrôler les accès à l'aide d'un badge et fluidifier les entrées sur le site. ■

**Déchetterie de Rivière, Route départementale N° 7. Accès gratuit. Lundi, mercredi et samedi de 9h à 12h30 et de 13h30 à 18h30 (17h30 l'hiver). Dimanche matin de 9h à 13h.**

**SUR LE TERRITOIRE, TOUS LES CHEMINS MÈNENT À UNE DÉCHETTERIE, À MOINS DE 15 KM DE VOTRE DOMICILE. C'est une des règles du SMAV. Petit tour à Rivière, où les quais et le maître des lieux sont très appréciés des usagers...**

**RAPPEL :** Chacun peut se rendre dans la déchetterie de son choix, parmi les 12 implantées sur le territoire. Il n'est pas obligatoire de se rendre dans la déchetterie la plus proche de son domicile.

**B**ienvenue dans une déchetterie dite, à quais. Après un rapide contrôle, on accède en voiture sur une plate-forme surélevée. Ici, le haut de la benne se situe au niveau du sol et permet facilement le déchargement sans avoir à soulever les objets encombrants. **Denis Henocq**, le gardien des lieux a inauguré cet équipement bien pratique en 2014.

**Mickaël Bacquet** l'a rejoint il y a deux mois pour faire équipe. Doté d'un sens inné du service, Denis Henocq met chaque jour un peu de vie sur son lieu de travail, où les va-et-vient sont incessants. En coulisse, il a accolé un balai à chacun des quais pour planter à toute heure un décor à son image : impeccable. Dans ce périmètre sécurisé (un modèle parfois qualifié de « village »), il joue un rôle



# FABRICE CHEVALIER, RIPEUR ET HÉROS (MALGRÉ LUI) !



IL EST CELUI QUE L'ON NE VOIT PAS TOUJOURS ALORS QU'IL PASSE PRESQUE CHAQUE JOUR DANS NOS RUES. Une crise ? Et, le voilà comme sorti de l'ombre. Lumière sur un des plus anciens ripeurs du SMAV.

Ripeur : un métier qu'on peut pratiquer en saisonnier ou toute sa vie.



Fabrice Chevalier a toujours aimé son métier et lorsqu'il en a l'occasion il prend plus de plaisir encore à transmettre aux jeunes saisonniers.

**A**u début du 20<sup>ème</sup> siècle, on les appelait les « chiffonniers ». Aujourd'hui, le terme fait référence au bruit de la poubelle sur le trottoir. Ripeur, celui qui fait riper : un métier longtemps vu comme ingrat. Si les étiquettes restent nombreuses, avec la crise de la Covid, le regard des gens a changé. Les enfants ont déserté momentanément les bancs de l'école et observé le monde à leur hauteur. Le camion-benne est devenu symbole de courage, le ripeur, un héros parti au front. En ce printemps 2020, Fabrice Chevalier a reçu une pile de dessins en guise de reconnaissance. Depuis 1996, il connaît son métier comme sa poche. Doté d'un excellent flair, il a même le don de détecter de loin, le contenu d'une poubelle, ses anomalies ou une surconsommation périodique.

## Attendu comme le facteur

Sa tournée ressemble à celle du facteur. En plus vite ! La journée commence tôt : 5h30 (il aime se lever à l'aube). Son périple est un circuit sans routine pensé à la semaine. Malgré un passage diminué (une fois sur deux lors du confinement), il a su s'adapter notamment aux nouvelles consignes sanitaires. Qu'il soit du matin ou de l'après-midi, le ripeur vous le dira : « on ne voit pas le temps passer ». A 12h30, c'est le retour au dépôt : une petite douche avant d'entamer sa deuxième journée avec une autre passion, le jardin. Et, pour rien au monde, il ne changerait la donne. Ramasser et faire pousser, tant qu'il est à l'air libre ! Alors, pour cette vie consacrée au service public, Monsieur Chevalier, recevez toute notre gratitude.

# DÉMÉNAGEMENT À BERTINCOURT : *Vivez la nouvelle déchetterie !*



## Exit l'ancienne déchetterie sur la route d'Ytres !

Place à un tout nouveau modèle plus aux normes sur la D18 qui pourrait bien faire disparaître les anciens à l'avenir. Inaugurée le 4 septembre 2020, la belle n'a rien à envier à ses voisines. Conçue sur un terrain plat de 8000m<sup>2</sup> autour d'une nature verdoyante, l'usager emprunte désormais un parcours direct où tout est modulable. Cette nouvelle installation promet une meilleure rotation. Équipée de bennes, de passerelles et de colonnes verticales, elle permet non seulement un meilleur tri, mais aussi une valorisation des déchets et des matières, comme le polystyrène. **Au total, 10 bennes pour collecter les végétaux, les**

**encombrants, la ferraille, le carton, le plâtre, le bois, et les gravats propres et souillés** (avant les gravats étaient mélangés). Sans oublier les conteneurs pour les huiles, le verre et les vêtements. La déchetterie s'inscrit dans une économie circulaire : on jette, on donne et on réemploie. On reconditionne même les bennes non utilisées.

**> Déchetterie du Sud-Artois. Accès libre et gratuit (pour les véhicules inférieurs à 3,5 tonnes).**

**Référent : Mickaël Tribouillard.**

**Horaires : Mardi, mercredi, samedi : 9h-12h30, 13h30-18h30 (17h30 en période hivernale). Dimanche : 9h-13h**

## DEMAIN : DU BIOGAZ POUR LES BOM, SINON RIEN

Adieu diésel, bonjour biogaz\*. L'avenir des camions-bennes à ordures ménagères (BOM) est au vert. A présent, un premier véhicule est en concession dans la zone-est de Saint-Laurent Blangy. En novembre, 5 camions utiliseront ce carburant en plein essor. Condition sine qua non : le gaz de réseau devra provenir de moins de 20km. Le but : polluer moins (par la réduction de plus de 80% des émissions à effet de serre). Pour ne pas endommager les véhicules les plus récents et amortir les coûts, le passage

se fera en douceur. Au total, 23 BOM seront converties d'ici 2024 (Coût de l'opération : 5,98 millions d'euros). Dans l'élan des mutations locales, le syndicat pourrait s'appuyer sur la nouvelle unité de production Euraméthà prévue à la fin du 1<sup>er</sup> semestre 2022. C'est l'histoire d'une économie circulaire où les BOM rouleront en partie grâce aux déchets de nos poubelles.

\* (Le biogaz est un gaz produit à base de biométhane, de matières agricoles et de déchets agroalimentaires et/ou industriels).

### INFO +



**La station-service de biogaz verra le jour en 2021 (à 100 mètres de l'usine Euraméthà dans la zone-est de Saint-Laurent Blangy) et sera ouverte au public.**



## Solutions SMAV

Trois solutions pratiques, signées le SMAV, qui permettent d'éviter le gaspillage alimentaire et la production de déchets inutiles.

### « CHAT ALORS », LE SMAV INVITE À PASSER AU VERT AVEC LA LITIÈRE



La tendance est plutôt à la minérale (carrières d'argile exportées souvent de loin). Or, elle n'est pas biodégradable !

Les déchets à traiter sont lourds et laissent un impact environnemental colossal. Quid des déchets sur le territoire ? La mesure reste difficile à estimer. Environ : 33kg/an/chat. Sensibiliser aux litières végétales et aux matériaux recyclés ? Une mission qui entre parfaitement dans le plan d'action de prévention des déchets du SMAV. Dans son viseur, la litière végétale agglomérée. Parmi les idées reçues : elle retient moins bien les odeurs. Faux, l'agglomérée garantit non seulement un bon confort pour le chat mais elle présente beaucoup d'avantages comme un meilleur taux d'absorption. A tester tout de même avec prudence au milieu de la jungle des marques (même bio) et des labels. Le SMAV diffusera au préalable un communiqué de base sur tout le territoire. Premier public visé : refuges et SPA\*.

\*Société protectrice des animaux.

### EN VILLE, LES COMPOSTEURS ONT BESOIN DE VOUS...



Le meilleur déchet ? Celui fait maison, réduit à l'état nul. Zéro, le chiffre résonne comme une mauvaise note, mais dans le « zéro déchet », arriver à un tel résultat, c'est un sans-faute ! Composter n'est pas qu'une affaire de goût. Au fond, c'est bel et bien du vivant utile à la planète. Les citoyens d'Arras l'ont bien compris. Grâce à leur élan, 2020 est devenue « l'année du compost ». La ville et le SMAV ont pris un nouvel engagement : mettre en service des composteurs collectifs. Avant, le compostage était réservé aux structures ou aux familles ayant un jardin. Aujourd'hui, l'usager en appartement peut composter. Il se voit remettre un « kit » (un bio-seau et une clé) avec un protocole à respecter. En ville, 6 sites ont déjà vu le jour (un composteur équivaut à 30 foyers). Le dispositif, encore à l'étape « laboratoire » sera révisé prochainement pour un bilan adaptable aux futurs besoins.

### « Je Vélorise » DONNE UN BON COUP DE PÉDALE AUX RESTAURATEURS...



#### Pour l'avenir de la planète, Yoann Choquet a choisi de prendre le problème à la source.

Son projet vise à récupérer les épluchures des restaurateurs et les amener à des composteurs dédiés. Il devrait voir le jour au printemps 2021. Comme Nantes, Bordeaux ou Paris, Arras aura droit à son vélo-transporteur de déchets-composts. Écolo jusqu'au bout, cet ex-professeur de sport mènera cette nouvelle prestation (dont tout l'investissement est porté par le SMAV) au cœur de ville. Toute l'année, il s'engage à deux tournées quotidiennes, le tout à vélo attelé d'une remorque pouvant supporter jusqu'à 150 kilos. Le message : pourquoi aller plus vite quand l'urgence est à l'écologie ? Chacun peut y mettre du sien. Un geste multiplié par dix vaut son pesant d'or. « Je Vélorise », une mobilité douce, fondatrice pour la cité.

# INITIATIVES

CITOYENS À LA CONQUÊTE DE LA PLANÈTE VERTE

Embarquement immédiat pour la transition écologique ! Nous pouvons tous devenir acteur de la régénération de l'environnement. Se mettre au compostage, cuisiner "zéro déchet", adopter les couches lavables, acheter malin, jardiner sans produit chimique, créer soi-même ses produits d'hygiène, opter pour la récup'... Autant de gestes simples, à haute valeur environnementale, à découvrir dans ce magazine. Le(s)quel(s) adopterez-vous ? **100% RESSOURCÉ** vous invite aussi à la rencontre de citoyens et d'associations de l'Artois, dont les initiatives durables ne demandent qu'à être partagées ; et plus si affinité.







Près de 320 jardiniers entretiennent les jardins à l'anglaise dans les Hauts-de-France. Les déchets verts sont triés depuis toujours. Ce centre unique au monde donne envie de scruter par le trou de la serrure. Si votre curiosité est telle, sachez qu'il est désormais ouvert au public depuis l'été 2019.

## LA COMMONWEALTH WAR GRAVES COMMISSION (CWGC) : *change de modèle environnemental*

**DERRIÈRE SON NOM À CONSONANCE ANGLAISE SE CACHE UNE DOUBLE CULTURE :** un siège social en Angleterre et un cœur de service à Beaurains. Outre sa mission de commémoration et d'entretien de la mémoire des disparus du Commonwealth (depuis 1917) aux 4 coins du globe, la CWGC met un point d'honneur au tri local mais aussi à l'environnement universel.

À Beaurains, la CWGC rend hommage à plus de 1,7 millions de femmes et d'hommes morts au cours des deux guerres mondiales. Près de 50 morts sont encore retrouvés chaque année. Sa mission : produire et fabriquer des stèles pour plus de 150 pays. Prendre soin du patrimoine, une tradition. L'environnement, une prise de conscience. Depuis trois ans, tout se construit autour de 4 axes : **les déchets, l'eau, les énergies, et les conservations. Avec son statut de première organisation horticole au monde, la CWGC accorde une grande attention au recyclage et au tri**, en partenariat avec le SMAV. Depuis Juillet 2019, chaque bureau est équipé de mini-poubelles de tri. Bouchons, piles, cartouches d'encre ou gobelets recyclés ont trouvé une nouvelle vie.

### Vers une moindre empreinte écologique

Du côté des ateliers, on pratique le zéro gâchis. Par exemple, pour un mur en bon état, 90% des matériaux sont réutilisés.

S'il est en mauvaise état, 10 % du matériel sera alors récupéré. « Il y a quelques années, on remplaçait une porte entière, on répare désormais par morceaux ou on réutilise. C'est gratifiant ! On retrouve des anciens assemblages, d'anciennes techniques, de nouvelles méthodes comme les colles » souligne le menuisier, Benjamin Buttolo. Le centre qui fabriquait 22000 stèles à une époque n'en produit plus que 3500 par an. « On a adopté une stratégie de conservation et de maintenance au lieu d'enlever, remplacer et de jeter » confirme Élise Desmaret, responsable du service communication. Même dans les cimetières, l'eau est récupérée. Une action en amenant une autre, la CWGC compte pousser le curseur encore plus loin dans un avenir proche, en équipant ses robinets de mitigeurs.

➤ **Le CWGC, rue Angèle-Richard à Beaurains, ouvert de 9h à 16h du lundi au vendredi**

Contact : + 33 (0) 3 21 21 52 75 - [www.cwgc.org](http://www.cwgc.org)

## LE TRIBUNAL D'ARRAS SE MET AU VERT



Sarriettes, lavandes, verveines et thym viennent embaumer les carrés verts du jardin de la cour intérieure du tribunal.

**DES RUCHES, UN JARDIN DES SENTEURS, DE LA VÉGÉTATION,** qui peut imaginer que derrière les barreaux du tribunal existe un tel écrin de nature ?

Parfois le bouche à oreille fait bien les choses, il suffit qu'une personne nous parle de « zéro déchet » pour que l'on change nos habitudes. Au sein du tribunal, on ne sait pas très bien qui a commencé à parler d'environnement, entre le marc de café recyclé, les piles triées, et le désir commun d'occuper le jardin en friche mais, on sait que tout s'est accéléré avec l'arrivée du nouveau Président. Sensible à l'écologie, Nicolas Houx a favorisé les échanges entre les murs : « dès qu'on peut, on fait. C'est bien aussi de transposer des pratiques qu'on pourrait avoir dans nos sphères privées au travail ». Sa force a été de s'appuyer sur un noyau volontaire, déjà plus qu'en chemin pour faire naître un collectif bien décidé à bouger et à inventer le tribunal de demain. Ainsi depuis trois ans, le procureur de la République, André Lourdelle et les directeurs de greffe, Corinne Beugnet et Nicolas

Vandewyngaerde ont contribué à la mise en œuvre des projets. Le SMAV a largement participé à l'amélioration du tri. Résultat : un vivier étonnant est passé à l'action.

### Se réinventer ?

D'abord, donner du sens. Ensuite, remplacer les « négligences » par des attentions. Réfléchir au bien-être autour des relations, des conditions et de l'environnement au travail... Des gobelets recyclés à l'espace vélo, tout a été repensé. Sur une terrasse du bâtiment, pas moins de 80 abeilles dites anglaises produisent un miel unique estampillé « Les reines du palais ». Le lieu (guidé par l'esprit républicain) s'ouvre au monde. Ainsi, le tribunal a prêté sa cour lors de la fête de la musique, et ses salles dernièrement pour le tournage d'un film. S'ouvrir afin de construire ensemble un monde plus vert et plus juste. ■



« Dès qu'on peut, on fait. C'est bien aussi de transposer des pratiques qu'on pourrait avoir dans nos sphères privées au travail. »  
NICOLAS HOUX



# TOUTE UNE GÉNÉRATION MOBILISÉE pour recycler et valoriser les déchets



Le potager pédagogique implique les enfants dans une démarche collaborative.



Des composteurs publics sont déjà installés dans les quartiers d'Arras.



Alexandre Huntz, porteur du projet de composteurs collectifs.



Avec les chewing gums on fabrique des semelles de chaussures : Salomé Héning-Pierron est arrivée en deuxième position grâce à son projet.

**BIEN PLUS QU'UN CONCEPT ÉCOLOGIQUE : LA VALORISATION DES DÉCHETS CRÉE DU LIEN SOCIAL ET CONSTITUE UN VÉRITABLE OUTIL PÉDAGOGIQUE.** Quelques têtes bien faites cogitent pour les valoriser ou les recycler dans le but de nous laisser une planète un peu plus propre.



Chaque année la ville d'Arras consacre un budget pour les projets d'intérêt général. Une initiative qui implique les citoyens dans une démarche collective et collaborative. Cette année la ville consacre 200.000 euros au budget participatif, dont une partie de cette somme sera dédiée à la transition écologique. Parmi les projets

s'inscrivant dans cette démarche, on découvre des biblio cabines et ludo cabines pour échanger les livres et les jouets dont on ne se sert plus, un jardin expérimental, une mini forêt, un verger conservatoire et un potager pédagogique, un tricycle Zéro déchet, ou encore des boîtes de collecte de mégots et de chewing-gums.

Sur le même modèle que le lauréat 2019 arrivé en 5<sup>ème</sup> position, **Alexandre Huntz** a le projet d'installer des composteurs publics dans les quartiers ouest d'Arras.

## Ça commence à la cantine !

Animateur périscolaire, Alexandre initie les enfants au tri, à la valorisation des déchets. A l'école Voltaire où il exerce, les enfants sont sensibilisés à la réduction des déchets. Et ça commence à la cantine ! Tout ce qui n'est pas à destination du composteur, est donné aux poules, et les oeufs de poules sont utilisés dans les ateliers cuisine de l'école. Les enfants comprennent ce que signifie « valorisation des déchets » ce n'est plus conceptuel pour eux, c'est du concret !

Pour Alexandre c'est donc naturellement que germe l'idée de faire la même chose à l'extérieur de l'école dans les quartiers Ouest de la ville. C'est le Syndicat Mixte Artois Valorisation (SMAV) qui gère l'organisation. Il y a un référent par quartier. Le résident dispose d'une clé pour déposer les déchets organiques dans le composteur et c'est le SMAV qui régule.



« Cette année une part plus importante du budget participatif sera consacrée à la thématique Transition écologique. Les projets à dominante écologique sont de plus en plus présents et des propositions très originales sont à l'étude. »

LAURE NICOLLE,  
CONSEILLÈRE  
MUNICIPALE DÉLÉGUÉE  
À LA PARTICIPATION  
DES CITOYENS À LA VIE  
MUNICIPALE

Chacun se sent utile et participe à l'environnement. Cela crée également du lien social dans les quartiers, les gens parlent, échangent, se questionnent, se documentent et apprennent ensemble. C'est un projet d'intérêt public au vrai sens du terme.

C'est aussi dans l'idée de sauver la planète que **Salomé Héning-Pierron** a proposé son projet *MégaGum* arrivé en deuxième position. Avec un budget de 3000 euros, Salomé a l'ambition d'installer des boîtes de collecte de mégots et de chewing gums. Du haut de ses 11 ans, Salomé est une véritable écolo-citoyenne. C'est en se promenant dans la ville et en ramenant à la maison les célèbres pâtes à mâcher collées sous les semelles de ses baskets, et les dizaines de mégots juchés à même le sol que l'idée lui vient de trouver une solution. Elle se renseigne et fouille sur la toile : comment recycler les mégots de cigarettes et les chewing gums ? Et ce qu'elle trouve est très motivant : avec les mégots on peut faire des polaires, et avec les chewing gums on fabrique des semelles de chaussures (La boucle est bouclée !). ■





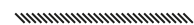
Bioelectric est une Start Up belge créée en 2009. Elle a conçu et installé plus de 260 unités dans une dizaine de pays européens. Une installation compacte et rapide à construire : des pompes automatiques pour l'apport de fumier et de déchets résiduels ; un digesteur en acier inoxydable ; un mixeur ; un dôme gazeux à membrane double ; un seul conteneur pour l'installation de la pompe locale ; le moteur à combustion ; le générateur et le panneau de commande général.

©INGREDIA

## CHEZ INGREDIA : LA MICRO-MÉTHANISATION AU SERVICE D'UNE ÉCONOMIE RESPONSABLE

### SAVIEZ-VOUS QU'ON PEUT PRODUIRE DU COURANT AVEC DE LA BOUSE DE VACHE ?

La coopérative de la Prospérité Fermière Ingredia dont l'usine est basée à Saint-Pol-sur-Ternoise, et qui transforme le lait depuis 1949 s'intéresse à ce phénomène. Depuis juin 2019, elle propose aux agriculteurs avec l'aide de Bioelectric de s'équiper en unité de micro-méthanisation.



**M**icro, car adaptée à la taille de l'exploitation (d'une cinquantaine de vaches). Coût de l'installation durable : 99 500 euros (achat ou location possible sur 8 ans). La surface d'installation est aussi très limitée : un conteneur de 200m<sup>2</sup>, et un réacteur 16 mètres de diamètre. Grâce à un système de modules, le montage se fait en un temps record de trois jours dans les fermes. Néanmoins, il faut compter plus de 6 mois pour valider le permis de construire et finaliser le raccord avec ERDF (Électricité Réseau et Distribution France). La particularité de la micro-méthanisation Bioelectric consiste à désodoriser le lisier frais en neutralisant les émissions d'ammoniac, de méthane et de CO<sub>2</sub> (une réduction des émissions de méthane d'environ 90% et un fertilisant amélioré). Le digesteur va le transformer ensuite (en digestat) et l'envoyer

dans une cuve chauffée pour produire du gaz, de l'électricité et de la chaleur.

### Boucle vertueuse

La centrale transforme donc les déchets organiques des bovins en engrais et l'éleveur n'achète plus d'intrants. Autre avantage : la machine se gère à distance depuis un smartphone, en moyenne 20 minutes par jour. Au bout de 7 ans, il amortit son investissement avec un revenu supplémentaire : 10000 euros/an net grâce à un contrat maintenance sécurisé sur 20 ans avec ERDF et la revente assurée du courant. Cette haute technologie à laquelle ont déjà souscrit trois agriculteurs de la coopérative serait un vrai gain de temps et d'énergie. Demain, le lisier de la vache pourrait devenir le nouveau pétrole (vert). ■



©Paper Menthe



## DES PETITS CITOYENS ÉCRIVENT AUX GÉANTS DE LA DISTRIBUTION

### LE SUREMBALLAGE : BEAUCOUP RÉAGISSENT MAIS PEU AGISSENT.

Les élèves de l'école Jean Macé à Achicourt enquêtent, écrivent aux grandes marques de la distribution et les passent au crible.



Entre les étiquettes et les emballages, les élèves ont hésité. Leur but : demander aux industriels d'agir. Les réponses des distributeurs, loin d'être spontanées ont cependant donné aux enfants le sentiment d'être écoutés et d'être acteurs du changement. Cette année, Karine Mathieu, enseignante, travaillera sur le thème du papier pour inscrire une autre classe dans un projet global de citoyenneté.

**C**haque année, nos enfants s'interrogent : les invendus, le tri, le changement climatique. Karine Mathieu, chargée des CP/CE1, les encourage à s'exprimer : « ils ne sont jamais acteurs de ce qui se passe dans le monde. Pour l'écologie, on n'a pas à déguiser les choses. Le fait de se sentir impliqués leur donne une vision ». La preuve, 19 élèves ont pris la plume pour écrire aux géants de la grande distribution pour les inciter à réduire les emballages, voire de les supprimer. C'est à partir d'un constat de leurs propres habitudes que les jeunes écoliers ont pris conscience de l'enjeu et proposé eux-mêmes des solutions comme le vrac ou des matières plus éco-responsables pour emballer les aliments.

### Alors, qu'en disent les marques ?

Devant le grand déballage, peu de changement. En guise de réponse, certaines enseignes ont déroulé l'historique de leurs engagements environnementaux quand d'autres ont évoqué des efforts à faire dans les années à venir. Les échanges auront été l'occasion d'une prise de conscience de part et d'autre sur les efforts à faire. Sept ans : l'âge de raison, et une nouvelle génération qui pourrait surprendre les géants ? Imaginons l'impact d'une grande lettre ouverte par nos futurs bambins ! A l'heure du Covid, la classe n'a pas mené toutes les actions qu'elle aurait souhaité comme la visite d'une déchetterie. Néanmoins, des graines ont germé : un petit potager a vu le jour dans la cour de l'école. Et dans les petites têtes, des réflexions pour inventer le monde de demain. ■



# LES ÉCO-ORGANISMES AUX AVANT-POSTES DU DÉVELOPPEMENT *des filières de recyclage*



**LES ÉCO-ORGANISMES SONT DES SOCIÉTÉS DE DROIT PRIVÉ (À BUT NON LUCRATIF), QUI ONT ÉTÉ MISSIONNÉES PAR LES POUVOIRS PUBLICS POUR ASSURER LA PRISE EN CHARGE DES PRODUITS EN FIN DE VIE ET DÉVELOPPER LES FILIÈRES DE RECYCLAGES.** Ils agissent pour le compte des entreprises, soumises aux règles de la Responsabilité Élargie des Producteurs (REP), qui leur versent une contribution sur la mise en circulation des produits (payée finalement par le consommateur).

**LORSQUE LE LOGO D'UN ÉCO-ORGANISME APPARAÎT SUR UN PRODUIT,** cela signifie que le fabricant a bien rempli ses obligations de financement des filières de collecte et de traitement. Voici les principaux opérateurs qui œuvrent dans le domaine de la consommation des ménages. **EN SUIVANT LEURS CONSEILS, CHACUN PEUT CONTRIBUER À AMÉLIORER ENCORE LE FONCTIONNEMENT DE CES FILIÈRES.**

## Re\_fashion



### Les textiles, linges et chaussures (TLC)

Tous les TLC usagés doivent échapper à la poubelle grise et doivent être déposés, quel que soit leur état, même abîmés, dans les équipements de collecte prévus à cet effet (ci-dessous).

Les TLC retrouvent une seconde vie, sous forme de vêtement d'occasion, de textile divers, de



matériaux d'isolation... à l'issue des opérations de traitement et de valorisation.

#### • QUE FAIRE DES TLC ?

Toutes les déchèteries du SMAV sont équipées de bornes textiles affichant le logo repère Éco TLC (ci-contre) qui garantit la traçabilité de la filière. Et plus de 150 bornes textiles sont réparties sur l'ensemble du territoire. Vous pouvez déposer dans les bornes tous vos TLC usés, ou juste démodés, déchirés ou troués, à condition qu'ils soient propres et secs et placés dans un sac fermé. Des articles humides risqueraient de moisir et de détériorer le reste des apports. Les chaussures doivent être attachées par paire (également dans un sac).

**Tous les points de collecte sur : <https://refashion.fr/citoyen/fr/je-depose>**



### Les déchets comportant des produits chimiques

Appelés officiellement Déchets Diffus Spécifiques (DDS), au sens de la loi, ils sont issus de **produits contenant une ou plusieurs molécules chimiques, qui peuvent constituer un risque pour la santé et/ou l'environnement.** La liste de ces produits est définie par le décret du 16 août 2012.

Ces déchets chimiques sont principalement issus des produits utilisés dans les activités de bricolage, décoration, entretien des véhicules, jardinage, entretien de la piscine, chauffage, feu de bois, barbecue... ou sont des produits chimiques tout simplement (ammoniac, soude, alcool à brûler, acides...)

#### • QUE FAIRE DES DDS ?

**Ces déchets ne doivent en aucun cas être mis à la poubelle ni jetés dans les canalisations.** Ils doivent être **déposés en déchèterie ou chez certains distributeurs professionnels, dans leur emballage d'origine.**

Tous les points de collecte près de chez vous sur : <https://www.ecodds.com>



### Le mobilier usagé

Le mobilier usagé peut avoir une seconde vie à travers le réemploi ou le recyclage.

Plutôt que de jeter des meubles vous pouvez les transformer, les réparer, faire un don (par exemple dans l'une des 2 recycleries du SMAV) ou favoriser leur recyclage.

Les types de mobilier qui se prêtent facilement au recyclage sont généralement classés en six familles : les chaises, les rembourrés (canapés et fauteuils), les rangements de cuisine, la literie (sommier et matelas), les meubles (tables, vitrines...) et le mobilier de jardin (chaises, tables, transat...)

#### • QUE FAIRE DU MOBILIER USAGÉ ?

Pour assurer son recyclage, il peut être amené **dans l'une des déchèteries du territoire. Elles sont toutes équipées de bennes spécifiques.**

Une fois déposés sur l'un de ces sites, les meubles seront pris en charge par

Éco-mobilier qui assurera leur valorisation.

**Les meubles usagés collectés sont triés par matière pour être recyclés ou valorisés sous forme d'énergie.**



### Les équipements électriques, les ampoules et les petits extincteurs

Ecosystem est l'opérateur chargé d'organiser **la collecte, la dépollution et le recyclage** de trois familles de déchets particulièrement polluants : les déchets issus d'**équipements électriques et électroniques (DEEE)**, les **ampoules à économie d'énergie** et les **petits extincteurs.**

#### • QUE FAIRE DES DÉCHETS D'ÉQUIPEMENTS ÉLECTRIQUES ET ÉLECTRONIQUES (DEE) ?

Ce sont **tous les appareils fonctionnant sur secteur, piles ou batteries.** Ils ne doivent pas être jetés à la poubelle et font l'objet d'une collecte sélective. **Vous devez les déposer en déchèterie, dans les magasins qui les commercialisent** (à l'accueil ou lors de la livraison d'un nouvel appareil) ou les confier à une association de l'économie sociale et solidaire.

#### • QUE FAIRE DES AMPOULES ?

Les lampes qui se recyclent ont des formes très variables, mais elles portent toutes le symbole "poubelle barrée", signifiant qu'elles ne doivent pas être jetées avec les ordures ménagères, ni dans le conteneur à verre.

**Toutes les déchèteries du SMAV reprennent vos lampes,** mais vous pouvez aussi les rapporter dans les magasins qui les commercialisent qui ont **obligation de les reprendre.**

#### • QUE FAIRE DES PETITS EXTINCTEURS ?

Les extincteurs de moins de deux litres ou deux kilos sont à déposer dans les déchèteries. Si vous achetez un appareil neuf, en remplacement d'un appareil hors service, votre magasin a l'obligation de reprendre l'ancien au moment de l'achat (au point de vente ou au moment de la livraison).



Lampe fluo-compacte



Lampe à LED



Petits appareils ménagers



Écrans



Réfrigérateurs congélateurs



Petits extincteurs



### Les piles et petites batteries

Recycler ses piles, c'est utile ! Les métaux contenus dans les piles, petites batteries, accumulateurs portables... sont particulièrement nocifs pour l'environnement et doivent être impérativement isolés

des autres déchets destinés au recyclage ou à l'incinération. La bonne nouvelle, c'est qu'ils sont recyclables en grande partie : jusqu'à 80% des métaux contenus dans les piles et petites batteries sont extraits et réutilisés dans l'industrie.

#### • QUE FAIRE DES PILES ET PETITES BATTERIES ?

Recycler ses piles, c'est facile ! toutes les piles et petites batteries usagées se recyclent, y compris les piles rechargeables. Il suffit de les rapporter dans un des 30 000 points de collecte Corepile. Pour trouver le point le plus proche de votre domicile, rendez-vous sur [www.jerecyclamespiles.com](http://www.jerecyclamespiles.com)

Toutes les déchèteries du SMAV sont également équipées pour la collecte de ces déchets.



# QUAND LES CITOYENS S'ENGAGENT *pour la planète*

ÉCOLOGIQUE, ÉCONOMIQUE, SOCIALE... les crises qui agitent notre monde sont multiples. En Artois, des citoyen(ne)s agissent pour inverser la tendance et avancer vers une société plus écologique et plus solidaire. Zoom sur trois belles initiatives.

## CHEZ ARTIS : C'EST LE PLUS ANCIEN MODÈLE QUI RESTAURE LES AUTRES !



Faire rimer maintenance et patrimoine, tel est le pari de la dépanneuse-Berliet. Après avoir servi de semi-tracteur en 1954 et de camion-atelier pour la RATP\* en 1958, on aurait pu la croire usée mais

elle tient bon. Arrivée à Arras en 1979, l'infatigable continue de sauver des vies. C'est le réseau de bus Artis qui hérite par la suite de ce modèle rétro. Collector même ! Seulement cinq exemplaires furent construits par le constructeur Berliet et il n'en resterait que deux en France. Réservée aux conducteurs titulaires du permis poids lourds, la dépanneuse remorque facilement un bus avec une vitesse de pointe de 80km/h. Son originalité tient à sa cabine flanquée d'outils permettant une maintenance sur place. Sa force ? D'être en veille, et autant que possible au repos. Bien au chaud au garage (entre « les Citadines »), la belle ne sort qu'à de rares occasions. On aurait presque envie de lui rendre visite et de lui demander son secret.

\*Rachetée à la RATP (Régie Autonome des Transports Parisiens) par la Société des Transports en Commun de la région d'Arras (la STCRA).

## HERVÉ PAYEN ET SES COLIBRIS : CHANGER LA FACE DU MONDE.

Un geste, même minime peut déplacer des montagnes. Tous les colibris de France le savent. À Arras, ils sont une poignée à animer des ciné-débats au Mégarama (6 ans déjà). Dernier en liste, « Vivante, le secret de la force » d'Alex Ferrini (en avant-première nationale) : un voyage au cœur de soi, un nouveau regard sur le vivant, un monde à explorer ! À chaque projection, le cercle-cœur, inspire mine de rien, et soutient les projets locaux comme récemment le grand centre de médecine intégrative à Rebreuviette porté par Amandine Debray. Ainsi, dans ces soirées transitoires, le collectif relie les acteurs du changement. Les thématiques (la santé, l'humain, la terre...) et les débats invitent en quelque sorte à reprendre le pouvoir d'agir sur soi et la planète. Les petits gestes : l'antidote à toute pollution.

## DÉFI RELEVÉ : EN UN AN, LE LEAP DE SAVY-BERLETTE A RÉDUIT DE MOITIÉ SES DÉCHETS.

« Responsable, mais pas coupable. On pourrait le devenir si on ne fait rien » scande le directeur Jean Marcy en s'adressant autant à la génération 'Y' qu'à lui-même. Produire des denrées agricoles et les jeter à la poubelle, un paradoxe ! Le constat de départ : « **sur 95 000 repas servis, 10% partent à la poubelle** ». L'équation à résoudre : comment mettre fin au gaspillage ? Avec l'aide du cabinet EnerBioFlex,

le lycée a entamé sa petite révolution : des commissions-repas avec les Lycéens suivis d'une amélioration qualitative à un service simplifié, il a misé sur un tri au détail. Tout commence par là avec un changement dans les assiettes (presque vides à la fin des services). Cette optimisation a créé une émulation. A son échelle, chacun y va de son idée (Compost, poulailler, commandes à des producteurs). Pour l'instant, à l'heure du midi sonne une formule magique : « **Je prends ce que je mange. Je mange ce que j'ai pris** ».

# VIE PRATIQUE

TOUTES LES SOLUTIONS ANTI-GASPILLAGE

Adopter un mode de vie anti-gaspillage n'est pas une punition. C'est même l'occasion de découvrir de nouveaux plaisirs, de nouvelles pratiques, de retrouver le bonheur des choses simples, de réveiller notre créativité... Prêt pour l'aventure ? Voici quelques solutions pour alléger son quotidien, ses placards et ses poubelles, réaliser de grandes économies, préserver la planète et, surtout, doper son moral.





## Les réponses AUX GRANDES QUESTIONS QUI VOUS PRENNENT LA TÊTE



### ENVIE DE RANGEMENT, DE GRAND NETTOYAGE ?

C'est l'occasion d'un grand ménage, avec son lot d'objets à jeter ou à recycler. Pour éviter le casse-tête devant les poubelles, il suffit justement de se poser les bonnes questions... Quelques réponses et conseils pour trier dans les règles de l'art.

### BON À SAVOIR

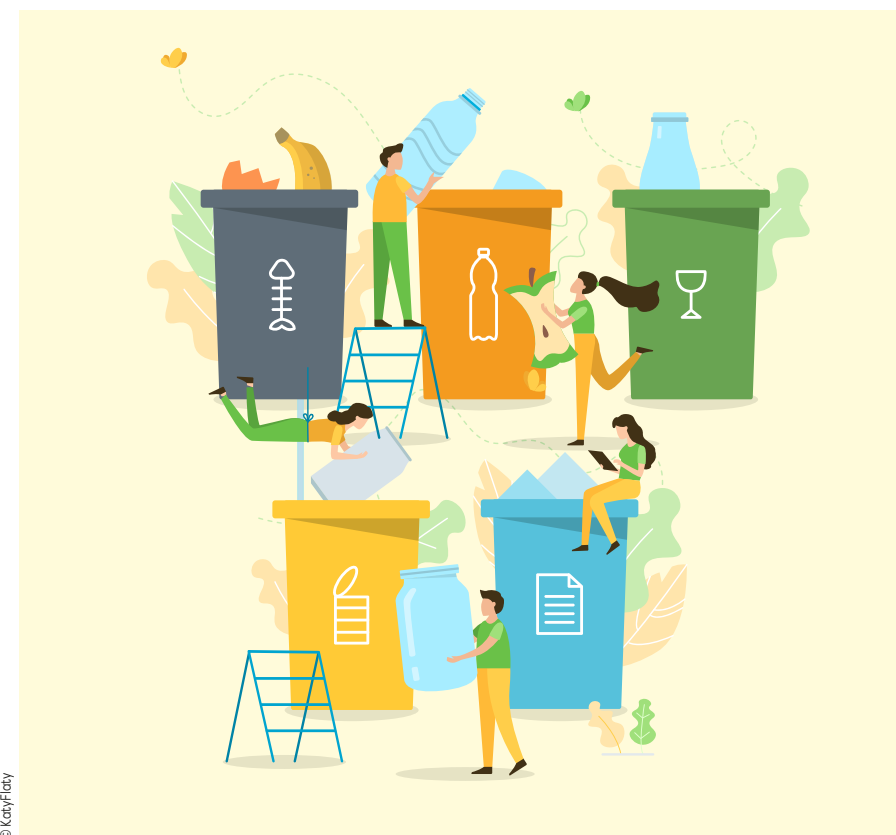
En recyclant la matière de 6 pots de yaourts, on fabrique un cintre.  
Avec 9 bouteilles en plastique, on fait un tee-shirt.  
Avec 250 cannettes en alu, on réalise un cadre de vélo.



### Où doit-on jeter les masques usagés ?

Voilà un objet qui s'est fort répandu et qui fait débat aujourd'hui : comment faire face à ce nouveau déchet ? **Dans la nature, ils mettent 450 ans à se décomposer** (autant qu'un sac plastique). Les masques à usage unique,

dits chirurgicaux, en polypropylène (un dérivé du pétrole) sont polluants. Sans compter qu'ils contiennent également des élastiques, et de l'acier dans les barrettes nasales. **Direction la poubelle à ordures ménagères** (au même titre que les mouchoirs souillés) à l'intérieur d'un sac disposant d'une fermeture fonctionnelle. Même sort pour les masques en tissus (réutilisables mais pas éternels). À trop les réutiliser, vous respirez du gaz carbonique (CO<sub>2</sub>) ! Il ne s'agit pas d'un problème de filtration mais de fibres resserrées ne laissant plus suffisamment passer l'air. Il faut donc respecter leur durée d'utilisation et les jeter avec précaution.



© KatyFlaty

### Quels déchets je ne dois pas mettre dans la poubelle jaune ?

Cela ne doit plus vous échapper : cette poubelle est destinée au recyclage. Des dépôts en vrac, très propres, et sans imbrication (un tri optique dans les machines de tri détecte et sépare les déchets). Les déchets alimentaires, vêtements, couches, masques, préservatifs ou sacs en plastique n'ont rien à faire dedans. Pour éviter que votre poubelle soit au bord de l'asphyxie, vous ne devez pas déposer les emballages souples (qui en emballent d'autres comme les films ou les barquettes en plastique), ni les papiers d'aluminium, ni les essuie-tout, ni les bidons d'huile à vidange. Il faut s'abstenir d'y jeter ses bouchons en liège. La boîte en bois qui entoure certains fromages ou encore les paquets de chips n'y sont pas les bienvenus non plus. Attention aussi

aux emballages sales et aux cartons trompeurs, notamment les boîtes à pizza encore pleines d'huile et de croûtes, ou encore certains pots de yaourts ou tubes de dentifrices qui ne se recyclent pas encore ! \*

### Pourquoi je ne peux pas mettre de gros éléments dans la poubelle ?

On est toujours tenté de jeter de gros cartons dans la poubelle jaune ou des grosses pièces de tissus, dans la poubelle grise, il faut savoir que ces objets de grandes dimensions peuvent fortement perturber le centre de tri ou le Sélectrom. La règle est simple : les poubelles de collecte sont faites pour des petits déchets, les pièces les plus grandes vont en déchetterie. Pour des raisons de sécurité et réglementaires, les bennes ne doivent pas être remplies à plus de 75% de leur capacité d'évacuation.

### Où jeter les lingettes désinfectantes ?

Les lingettes vont à la poubelle à ordures ménagère, surtout pas aux toilettes (même biodégradables) ! Conséquences directes d'un mauvais geste : pollutions et bouchures sur les réseaux d'assainissements. Idem pour les cotons-tiges, gants ou serviettes hygiéniques.

### Où jeter les cassettes audios, VHS et CD ?

Il est préférable de tout porter à la déchetterie de Saint-Laurent Blangy. Sur place, les agents se chargeront du tri et au besoin les amèneront aux recycleries arrageoises, car n'oubliez pas qu'un objet est souvent réutilisable. Vous pouvez toujours rembobiner : si ses vieilles bobines connaissent le même sort que les vinyles, elles pourraient avoir de la valeur. Sinon, troquer sur le groupe Facebook d'Arras « Troc Zéro Déchet Arras », donner à des collectionneurs ou à des écoles d'arts.

### Et les radiographies médicales ?

Quand on pense aux anciennes radiographies, on ne pense pas forcément aux métaux dangereux. Pourtant, l'argent qu'elles contiennent peut polluer les eaux et les sols. A Arras, les centres de radiologies et les pharmacies ne les reprennent pas. Elles sont en revanche acceptées dans toutes les déchetteries du SMAV. Pour éviter de polluer gravement l'environnement (mais aussi pour préserver le secret médical), elles ne doivent jamais être jetées avec les déchets ménagers.

\* A posteriori, le plastique sera valorisé mais pas avant 2022. Le centre de tri n'est pas équipé pour le recycler et leurs réemplois coûtent pour l'instant trop cher. L'extension des consignes de tri va se faire progressivement. D'ici 2040, les plastiques à usage unique devraient être interdits en France.



## LES NOUVEAUX ARTISTES et artisans de la récup'



©Cluaction & Ensemble / M. Porro

Aurélie Petit, bricoleuse créative d'Apostille.



**LES « HAUTS POTENTIELS ENVIRONNEMENTAUX » ONT EN COMMUN UNE CONSCIENCE ÉCOLOGIQUE HORS NORMES.** Certains ont changé radicalement de voie professionnelle pour développer leur passion. Soucieux de l'enjeu environnemental, ils recyclent, tendent vers le zéro déchet et choisissent leurs fournisseurs et intermédiaires labellisés pour protéger la planète.

### Aurélie Petit : créatrice de décor

Plusieurs cordes à son arc et des idées plein la tête cette urbaniste de formation, passionnée de décoration, a créé son entreprise en mai 2019. *Apostille* donne du sens aux objets, raconte des histoires avec un seul mot d'ordre : la récup'.

Après 10 ans dans un bureau d'études comme salariée, et un an de formation à l'École supérieure des arts appliqués et textile de Roubaix, la jeune maman se jette à l'eau encouragée par un conjoint admiratif de sa « bricoleuse créative ». Aurélie chine par çà par là, des objets, de la vaisselle, des meubles et du papier... beaucoup



©DR  
Sneakers Delaers, Quentin Labeledz et Corentin Baillien : les as de l'économie circulaire et collaborative !



©DR  
Les Petites Françaises, reines du plaisir gourmand.



### Les Petites Françaises, reines du plaisir gourmand

Roxanne et Mathilde sont gourmandes et débordantes d'imagination. Alors elles ont créé leur métier autour de leur pêché mignon mais aussi de leurs convictions. En avril 2018 *Les Petites Françaises* devient la première marque française de tasses comestibles avec un objectif zéro déchet. A la fois comestibles et respectueuses de l'environnement les tasses sont confectionnées en farine de blé et nappées de chocolat noir pour l'étanchéité. Ces délicieuses tasses peuvent contenir des boissons chaudes (jusqu'à 60°C maximum) ou tout type d'aliment tel que du fromage blanc, des fruits des compotes ou même des glaces. Les tasses présentant des fissures sont transformées en éclats et peuvent être consommées au gouter comme des biscuits sablés, ou elles sont réduites en poudre pour compléter vos prochaines recettes de cookies ou autres pâtisseries ! Et si le zéro déchet est comme une évidence pour *Les Petites Françaises*, la marque est aussi soucieuse des produits du terroir et du circuit court : le beurre provient d'Issigny, la farine de Versailles et le beurre de Guérande.

> Facebook  
[www.lespetitesfrancaises.fr](http://www.lespetitesfrancaises.fr)

de papier : en feuille ou en rouleau, du papier de soie ou de la tapisserie, des catalogues ou du papier cadeau. Elle se rend aussi très régulièrement au *Cercle des Objets* et dans les ressourceries des environs pour compléter et enrichir ses projets. C'est une grande enseigne du bricolage qui lui passe sa première commande : un cabinet de curiosités pour décorer l'entrée du grand magasin, puis un restaurateur arrageois qui lui demande une décoration personnalisée et originale en résonance avec sa cuisine. Plus récemment un pépiniériste lui a commandé toute la décoration de son entreprise sur le thème floral et végétal. Avec de l'imagination, du talent et du 100% recyclé, Aurélie Petit n'a pas fini de nous émerveiller.

> **Apostille. 8 rue de la Chaussy. Monchy Le Preux (Sur rendez-vous pour visiter l'atelier) Facebook.**

### Quentin Labeledz et Corentin Baillien : les as de l'économie circulaire et collaborative !

Ils surfent sur la vague de la mode des sneakers a un détail près : leur marchandise a un bilan carbone

irréprochable et a généré 5 opérations de production quand le produit neuf venant le plus souvent d'Asie, en nécessite 150 ! Les deux jeunes arrageois ont parié sur une entreprise éco-responsable en achetant des baskets d'occasion (peu portées) sur des sites internet d'articles de mode de seconde main, ou dans leur réseau à quelques kilomètres à la ronde. Ils les rénovent comme neuves puis les vendent sur leur site internet 30 à 50% moins cher que dans le commerce ! Leur ligne de conduite pour avoir un produit de qualité : hygiène, état mécanique irréprochable et authentification du produit. Les chaussures sont désinfectées à l'aide d'une lampe à UV qui supprime près de 100% des bactéries. Les produits utilisés pour rénover le cuir sont aussi éco-responsables et labellisés GreenTag : ils sont élaborés à base d'eau et de noix de coco. Et pour boucler la boucle, les baskets sont reconditionnées dans des boîtes en carton 100% recyclables. Les produits de rénovation et d'entretien sont en vente sur le site ainsi que des lacets tendance made in France !

> **Sneakers Delaers. www.sneakersdealers.net facebook**



# MÉLANIE FLORÉ FAIT TOURNER LES MACHINES DES PRODUITS LOCAUX sans emballage 24h/24 et 7j/7



Cinq personnes sont venues prêter main-forte lors du confinement. En plus de ses distributeurs, Mélanie gère une toute autre activité de télévendeuse.

**A 26 ANS, MÉLANIE FLORÉ EST UNE PILE INUSABLE.** Si son énergie pouvait être changée en électricité, elle rechargerait inmanquablement les distributeurs du coin. Les siens, en plein cœur d'Habarcq sont devenus un repère pour faire ses courses en circuit court. Avec un éco-geste fort : bannir l'emballage.

Les seuls papiers que l'on retrouve dans ses drôles de machines sont des post-it collés aux parois des distributeurs. Celui, posté par un anonyme (le 17 juillet 2020 à 23h12 sur le distributeur de glaces fermières) montre l'attrait pour le tout nouveau système : « Genre, il y a un fil qui fait décrocher le pot et tout. Trop cool, la machine à crème glacée, essayez, ça vaut la peine !! ». En achetant le tout premier modèle du genre en Alsace pour donner suite à un échange avec un des fournisseurs de son père, elle ne s'attendait pas à tel engouement.

## La terre de ses parents, son fief

Concrètement, le client vient dans ces bungalows à toute heure. Pour payer, il a le choix entre trois formules : billets, pièces ou carte bancaire. Au bout de 25 casiers ouverts,

la jeune femme reçoit une alerte sur son téléphone pour réapprovisionner. Ainsi, elle remplit son stock au fur et à mesure sans jamais être à perte. Mélanie Floré développe ainsi son activité initiée par ses parents maraîchers il y a quatre ans. Après les légumes, elle a ajouté des produits laitiers et d'épicerie dans des modules qu'elle réassort chaque jour. Parfois, 10 à 15 fois. « Petite, je dormais dans le camion pendant que mes parents coupaient les salades la nuit, je rêvais déjà d'être mon propre patron. » avoue celle qui a pris racine dans son terreau et qui, quoiqu'il arrive, aura toujours l'énergie bien placée. ■

> **La famille Floré depuis 23 ans : dépôts à Habarcq, Arras et les villages alentours. Distributeurs automatiques, rue du pont, 62123 Habarcq (direction Wanquetin / Montencourt).**

# UNE RECETTE ANTI-GASPI aux couleurs de l'Italie

**CHAQUE ITALIEN A « SA » RECETTE DU MINISTRONE** pourvu qu'elle soit riche en couleurs. Si à Gênes et en Ligurie on trouve obligatoirement des aubergines et des champignons et un soupçon de pesto genovese, dans les Abruzzes, le lardon est indispensable à la réussite du minestrone. Tandis qu'à Milan et en Lombardie on utilise du riz pour risotto, en Toscane on le préfère avec des pâtes ! Quoiqu'il en soit, il sera exquis avec les restes que vous trouverez dans le frigo. Pour une soirée haute en couleur, invitez l'Italie à votre table.



## RECETTE DU MINISTRONE

### Ingrédients :

- 3 cuillères à soupe d'huile d'olive
- 2 oignons hachés
- Légumes : Courgettes, haricots (blancs ou verts) carottes, céleri, navets, tomates, pommes de terre, petits pois...
- 1,2 litre de bouillon de légumes ou de volaille
- Sel, poivre



- ◆ Faites chauffer l'huile d'olive dans une casserole, laissez revenir les oignons 5 minutes à feu doux, en remuant de temps en temps.
- ◆ Ajoutez les légumes coupés en petits dés. Couvrez et laissez cuire 10 minutes, en remuant de temps en temps.
- ◆ Recouvrez les légumes du bouillon et laissez mijoter 1h.
- ◆ Ajoutez les pâtes ou le risotto le temps indiqué sur le sachet de cuisson.
- ◆ Salez, poivrez.
- ◆ Ajouter une feuille de basilic pour parfumer et du parmesan en copeaux. Le minestrone est un plat complet qui se déguste été comme hiver, avec des légumes de saison.





©Droits réservés

©Paper Menthe

## REPAIR CAFÉ : NE JETEZ PLUS, *donnez une seconde vie à vos objets ou votre électroménager*

**ARRAS A LA CHANCE D'AVOIR SON REPAIR CAFÉ**, une initiative branchée de passionnés de réparation et de mise en réseau. Pierre, Sébastien et David remettent sur pied vos vieux appareils pour les sauver de la casse.

L'énergie déborde mais ne se stocke pas. Les ressources, quand à elles se partagent et le collectif est prêt à propulser ces nouvelles actions anti-gaspi.

Un Repair Café, c'est quoi ? Un rendez-vous fixé par des experts bénévoles le temps d'un café pour réparer avec vous des objets dits hors service. Nés à Amsterdam en 2009 sous l'impulsion de Martine Postma, les Repair ont le vent en poupe. On les a vu s'implanter en Europe et dans la région avec succès. Il y a quatre ans, Sébastien Raye, David Carlier et Pierre Moinard ont popularisé le phénomène à Arras. Les bricoleurs créatifs ont refondé un autre rapport à l'objet. Depuis leurs interventions, des centaines de kilos d'objets ont été récupérés (hors gros électroménagers). En véritables explorateurs, ils s'attachent à les rendre durables. Surtout ceux destinés à la poubelle. D'un éclair inopiné, leur donner vie : réutiliser les pièces, les détourner pour une création. A la base, un quartet au 9 rue des Agaches et un collectif, qui continue de faire battre son cœur au sein de l'association des Hauts de Saint-Aubert où le café

Chiquito a longtemps été un point fixe. Même s'ils sont allés jusqu'à Farbus, l'idée reste avant tout d'organiser des rencontres entre les habitants d'un même quartier. D'où l'itinérance d'un commerce à l'autre aux alentours de la Place du Wetz-d'Amain. Loin de vouloir en faire un pré-carré, le trio accueille à bras ouvert les initiatives allant dans ce sens. Plus il y a de Repair (y compris à thèmes), plus il y a de secondes vies. A l'arrêt depuis l'état d'urgence, le noyau est bien décidé à reprendre du service. Il est question d'ateliers dans leur quartier, à la citadelle, et même de réparation au cercle des objets afin de réduire les déchets en déchetterie. On peut facilement imaginer qu'ils fassent renâtre de leurs cendres, les nombreuses cafetières entartrées qui remplissent les bennes du SMAV.

> **Les suivre sur la page Facebook : Repair Café Arras.**  
**Les contacter : asso.leshautsdesaintaubert@gmail.com**

# REPÈRES

Encore quelques nouvelles du monde et de précieux conseils, chiffrés et illustrés, pour se repérer dans l'univers des déchets et de la consommation responsable... même en période de fêtes.



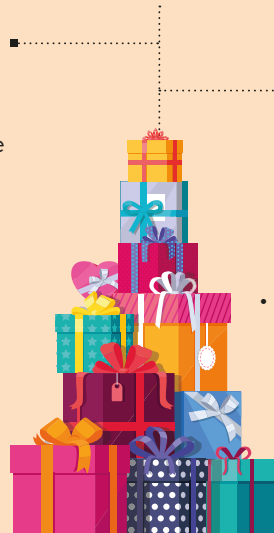
©robert - stock.adobe.com





### DANS LA POUBELLE JAUNE :

- Les emballages en carton des jouets, débarrassés de leur fenêtre en plastique et des scotchs.
- Les papiers cadeaux de type papier Kraft. Attention, on peut trouver des papiers cadeaux pailletés, plastifiés ou légèrement métallisés. Ces derniers ne se recyclent pas ! Pour les distinguer, le papier Kraft se déchire très facilement, les autres papiers à l'inverse, résistent et se déchirent beaucoup moins facilement.
- Les boîtes de chocolats débarrassées de leur contenant plastifié.



### DANS LA POUBELLE GRISE :

- Les papiers cadeaux plastifiés, pailletés, métallisés.
- Les noeuds, les scotchs et les rubans cadeau.
- Le contenants en plastique des boîtes de chocolat.



## DÉCHETS : L'ENVERS DU DÉCOR *des fêtes de fin d'année*

**CHAQUE ANNÉE EN FRANCE PRÈS DE 20 000 TONNES DE PAPIER CADEAU SE RETROUVENT À LA POUBELLE.** Et si cette année on essayait de trouver des alternatives et le moyen de produire le moins de déchets possible, et si on inventait quelques astuces pour faire des cadeaux emballés de façon originale et personnalisée ? Quelques idées et conseils pour limiter l'impact environnemental.



Dans la plupart des cas, les emballages cadeaux s'orienteront vers la poubelle jaune pour être recyclés. Mais il faudra un peu de minutie, car la totalité des emballages ne se recycle pas.

L'objectif étant d'en mettre un maximum dans la poubelle jaune pour être valorisé et un minimum dans la poubelle grise des ordures ménagères.

### EMBALLER SANS JETER :

Et pour un Noël qui tend vers le Zéro déchet, on peut aussi emballer les cadeaux avec des vieilles cartes routières, du papier journal, ou encore des vieux tissus ou des totebags. Vous n'avez pas la fibre artistique ? Mettez les cadeaux dans une taie d'oreiller avec un gros noeud fait d'un foulard, vous obtiendrez une magnifique hotte à jouets.

## LES CHIFFRES QUI PARLENT

**SOMMES-NOUS SUR LA BONNE TRAJECTOIRE** pour faire face au réchauffement climatique ? La réponse est assez simple. Si l'on préfère voir "le verre à moitié plein" (c'est la tendance au SMAV), d'énormes progrès ont déjà été accomplis. Si l'on veut voir "le verre à moitié vide", ces progrès ne sont pas assez rapides pour relever totalement les défis. Voici les bonnes nouvelles... pas encore assez bonnes.



**-1%**  
D'ÉMISSIONS DE CO<sub>2</sub> EN FRANCE EN 2019

Les émissions de gaz à effet de serre de la France, pour l'année 2019, seraient de 441 millions de tonnes équivalent CO<sub>2</sub> (hors secteur des terres et des forêts), soit une baisse d'environ 1 % par rapport à 2018 (environ 4 millions de tonnes d'émissions en moins). C'est ce qui ressort de l'estimation du Centre interprofessionnel technique d'études de la pollution atmosphérique (Citepa) publiée le 4 juin 2020.

Cette nouvelle baisse, sur une période précédant la crise sanitaire actuelle est cohérente avec la trajectoire prévue dans la Stratégie nationale bas-carbone, mais elle devra encore s'accélérer dans les années à venir pour atteindre les objectifs climatiques de long terme prévus dans l'Accord de Paris, qui vise à limiter le réchauffement climatique à +2°C, voire 1,5°C par rapport à l'ère pré-industrielle. Pour respecter cet objectif, il faudrait réduire les émissions de CO<sub>2</sub> de 7,6% par an chaque année entre 2020 et 2030, selon l'ONU...

**75% DES MÉNAGES FRANÇAIS INTÉRESSÉS PAR UNE SOLUTION DE COMPOSTAGE PARTAGÉE**

Selon une étude en ligne menée par l'Union Fédérale Consommateurs Que Choisir, auprès de 13 000 internautes, 75% des personnes qui ne pratiquent pas encore le compostage seraient intéressées par une solution de compostage partagée près de chez eux. L'étude révèle encore que 97% des ménages qui pratiquent déjà le compostage, sont satisfaites de cette pratique.



**94%** DES ÉTABLISSEMENTS TERTIAIRES DE LA RÉGION TRIENT LEURS DÉCHETS

L'Institut national de la statistique et des études économiques (INSEE) a passé au crible les habitudes de tri dans les établissements tertiaires des Hauts-de-France. L'étude révèle que 94% des établissements de ce secteur (entreprises de services, de commerce, de restauration, de transports, d'éducation, de santé...) trient leurs déchets. On y apprend aussi que les entreprises tertiaires produisent en moyenne 60 m<sup>3</sup> de déchets par an, contre 4,5 m<sup>3</sup> pour un ménage moyen.



**200** ÉPICERIES VRAC EN FRANCE EN 2019

SELON LE BLOG MESCOURSESENVAC.COM, LA FRANCE COMPTAIT 200 ÉPICERIES VRAC EN 2019. UN CHIFFRE QUI PEUT PARAÎTRE FAIBLE, MAIS QUI FAIT NÉANMOINS DE NOTRE PAYS LE NUMÉRO UN MONDIAL DANS CE DOMAINE.





# POUR ALLER PLUS LOIN

QUELQUES PISTES DE LECTURE, sites web et visites guidées, pour en savoir plus sur la consommation responsable et la réduction des déchets.

## *Livre* ZÉRO DÉCHET, LE MANUEL D'ÉCOLOGIE QUOTIDIENNE

Julie Bernier / Éditions Solar

"Il n'y a pas de planète B... alors prenons soin de la nôtre !" rappelle Julie Bernier, dans cette nouvelle édition mise à jour et augmentée du manuel d'écologie quotidienne. Simple, pratique et à l'usage de tous, il passe en revue toutes les sphères de notre quotidien : alimentation, hygiène, entretien, loisirs, école, bureau... Chacun y trouvera les conseils, les astuces, les recettes, et même les ateliers DIY pour toute la famille, qui permettent non seulement de réduire les déchets du ménage, mais qui permettent aussi, à terme, de faire des économies, d'avoir plus de temps pour soi et d'améliorer la santé des membres du foyer.

256 pages • format 19 x 22 cm

Version imprimée : 14,90€ • Version numérique (epub) : 10,00€

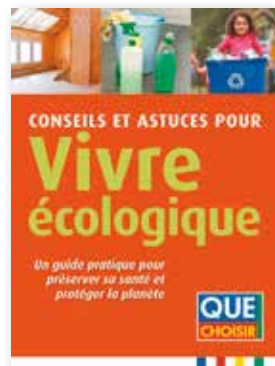


## *Guide conso*

## CONSEILS ET ASTUCES POUR VIVRE ÉCOLOGIQUE

Collection Que Choisir Pratique

"Vivre vert, mieux et moins cher !", telle est l'ambition de ce guide pratique pour préserver sa santé et protéger la planète, édité par l'association de consommateurs indépendante Que Choisir. Fidèle à l'esprit de la collection,



l'ouvrage est copieux autant que pratique : 368 pages illustrées de photos, dessins et tableaux tout en couleurs, des centaines de sujets traités dans tous les domaines, une mine de conseils, d'idées et d'astuces aussi pratiques qu'économiques pour faire le point sur les bons gestes écologiques. Pragmatique, ce guide propose aussi de trouver le point d'équilibre qui convient à chacun, entre les pratiques courantes classiques et leurs alternatives économiques, en distinguant les conseils vraiment utiles des solutions n'ayant pas prouvé leur efficacité !

368 pages • Format 18 x 24 cm • 40 € (+ 4,50 € de frais de port)

• kiosque.quechoisir.org

## *Document officiel*

## LE RAPPORT ANNUEL DU SMAV

Rapport d'activité 2019 (édition 2020)

**Le rapport annuel d'activité 2019 du SMAV** (synthèse page 34), s'adresse à tous les citoyens, associations, élus, responsables d'établissements, et autorités de contrôle... qui souhaitent en savoir plus sur l'organisation et les performances du Service public de gestion des déchets sur leur territoire. Il se veut avant tout pédagogique et particulièrement riche en informations. Plus d'une centaine

d'illustrations [cartographies, chiffres clés, graphiques, photographies...] éclairent les analyses et aident le lecteur à y voir clair dans les missions du SMAV, son périmètre d'intervention, la manière dont sont gérés les flux de collecte et de valorisation, les actions entreprises pour réduire la production de déchets, les résultats obtenus en termes de valorisation et de réduction du recours à l'enfouissement... et bien entendu sur les coûts du service rendu.

52 pages • Format 21 x 29,7 cm • Disponible gratuitement sur simple demande par mail : [contact@smav62.fr](mailto:contact@smav62.fr) (envoi du rapport par courrier) • Téléchargeable au format PDF sur le site [www.smav62.fr](http://www.smav62.fr)



## *Appli smartphone*

## WAG (WE ACT FOR GOOD)

L'appli coaching du WWF pour changer de mode vie.

Le Fonds Mondial pour la Nature (WWF), l'une des toutes premières organisations indépendantes de protection de l'environnement dans le monde, a décidé de prendre le problème des changements de comportement à bras le corps. Cette application lifestyle propose, ni plus ni moins, aux éco-citoyens, de changer de mode de vie, à travers quelques réflexes faciles à adopter au quotidien. Mieux manger, réduire les consommations énergétiques, optimiser la mobilité, préparer ses propres cosmétiques, ne plus gaspiller, trier, consommer bio et durable... Tel un véritable coach de vie, WAG lance des

défis à relever seul(e) ou en communauté et accompagne l'utilisateur tout au long de ses activités, en toute simplicité. Le compagnon idéal pour se sentir mieux dans la vie, dans son porte-monnaie et, surtout, vivre une nouvelle relation avec le monde qui nous entoure. L'effet WAG ambitionne de conquérir le cœur et le mobile de 87% des Françaises et Français qui se sentent concernés par les problématiques environnementales.

Disponible sur Google Play et sur l'App Store • Gratuite





# CONSOMMATION RESPONSABLE

## LE « CONSOMMER MOINS » EN PROGRESSION CHEZ LES FRANÇAIS

[ INFOGRAPHIE : ADEME ]

86 %

aimeraient vivre demain dans une société où la consommation prend moins de place.



60 %

des Français pensent qu'il est urgent d'agir pour la planète.



57 %

pensent qu'il faut complètement revoir notre modèle économique, et sortir du mythe de la croissance infinie.



80 %

déclarent avoir changé tout ou partie de leurs pratiques au quotidien pour réduire l'impact de leur consommation.

63 %

ont une confiance renforcée dans les entreprises qui proposent des produits durables.

59 %

recupèrent, réutilisent, réparent les produits et matériaux.

82 %

déclarent que les produits bio ne se valent pas tous.

41 %

achètent à des petits commerçants.

89 %

déclarent acheter des produits de saison.

36 %

des Français achètent en direct au producteur pour s'assurer qu'un produit est durable, contre 15 % des Européens.



Pour en savoir + : baromètre GreenFlex-ADEME 2019

[www.greenflex.com/offres/produits-consommation-responsables/marketing-responsable/barometre-consommation-responsable-2019](http://www.greenflex.com/offres/produits-consommation-responsables/marketing-responsable/barometre-consommation-responsable-2019)



# LE SMAV C'EST UNE ÉQUIPE DE 280 COLLABORATEURS *en action pour la préservation* DE NOTRE ENVIRONNEMENT\*



## \*CHAMPIONS DU TRI

Avec un taux de 62,20% de déchets orientés vers les collectes séparées (collectes des emballages, collecteurs de verres et textiles, déchèteries), les habitants du territoire font bien mieux que la moyenne nationale (53,71%).



## \*CHAMPIONS DE LA VALORISATION

Sur 95 680 tonnes de déchets ménagers et assimilés collectées par le SMAV, 88 896 tonnes ont été retraitées sous forme de nouvelles matières ou de production d'énergie, soit un taux de 92,91% de déchets valorisés (largement mieux que la moyenne nationale de 79%).



## \*PROTECTEURS DE LA PLANÈTE

Depuis 2010, le taux d'enfouissement des déchets ménagers non valorisables est passé de 33% des volumes collectés à 7% aujourd'hui (presque divisé par 5). D'ici 4 à 5 ans, l'objectif est d'atteindre le "zéro enfouissement".



Le SMAV contribue à la démarche volontariste de **Troisième révolution industrielle**, engagée par les acteurs de la région Hauts-de-France, dans la perspective d'une économie post carbone. Il est également un opérateur de référence dans la mise en œuvre du **Contrat de Transition Écologique** signé entre l'État et la Communauté Urbaine d'Arras (territoire pilote).

**GRAND ARRAS**  
**ÉT.É.T.É.**  
TERRITOIRE EXEMPLAIRE DE  
LA TRANSITION ÉCOLOGIQUE

# CETTE ANNÉE, ENSEMBLE, NOUS FERONS ENCORE MIEUX.