

# RESSOURCER LES TERRITOIRES



**RAPPORT ANNUEL  
D'ACTIVITÉ 2019**



## SOMMAIRE



- p.4 PARTIE 1.**  
VISION GLOBALE DU TERRITOIRE  
ET DU SERVICE
  
- p.11 PARTIE 2.**  
LA PRÉVENTION DES DÉCHETS
  
- p.16 PARTIE 3.**  
LA COLLECTE DES DÉCHETS
  
- p.26 PARTIE 4.**  
LE TRAITEMENT DES DÉCHETS
  
- p.37 PARTIE 5.**  
LES IMPLICATIONS SOCIÉTALES  
ET LA GOUVERNANCE
  
- p.42 PARTIE 6.**  
LES INDICATEURS ÉCONOMIQUES  
ET FINANCIERS

# “NOUS NOUS APPROCHONS À GRAND PAS DE NOTRE OBJECTIF FONDATEUR : VALORISER 100% DES DÉCHETS QUI NOUS SONT CONFIÉS, DÈS 2025.”



**LA PERFORMANCE D'UN SERVICE PUBLIC** de collecte et de traitement des déchets ménagers se mesure essentiellement à l'aide de quatre indicateurs : **la quantité totale de déchets produits par habitant** (qui doit être la plus faible possible pour éviter le gaspillage des ressources), **La proportion de déchets orientés vers les collectes séparées** (qui doit être maximale pour permettre le recyclage), **la proportion de déchets effectivement valorisés**, sous forme de matière ou d'énergie (qui doit tendre vers 100% pour éviter, à terme, le recours à l'enfouissement), et enfin, **le coût du service rendu** (qui témoigne de la pertinence des choix technologiques et de l'efficacité de l'organisation).



**Thierry Spas**  
Président du  
Syndicat Mixte  
Artois Valorisation

Sur ces quatre critères majeurs, le territoire enregistre des résultats sensiblement supérieurs à la moyenne nationale et le SMAV se distingue particulièrement par un **taux d'enfouissement exceptionnellement faible**.

En matière de collecte, l'objectif de la France consistait à réduire la production de déchets ménagers de 10% entre 2015 et 2020 (le résultat attendu en 2020 sera en réalité aux alentours de 2% de réduction). Pour leur part, les habitants du territoire ont réussi à faire quasiment **stagner les tonnages de déchets collectés depuis 8 ans**, alors qu'ils produisent déjà **11% d'ordures ménagères résiduelles (poubelle grise) en moins que la moyenne des français**.



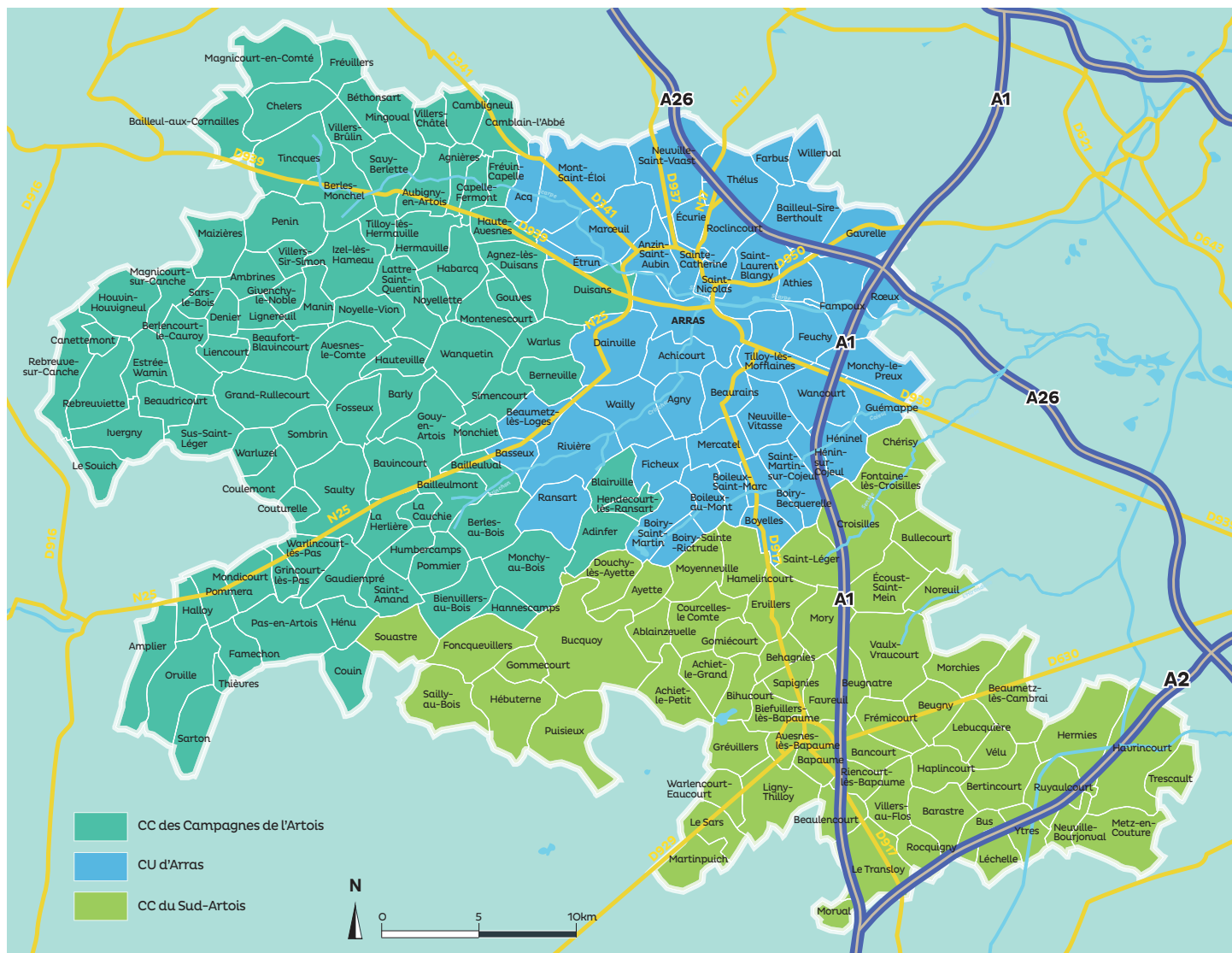
“**En matière de traitement**, nous avons dès cette année dépassé l'objectif France fixé à 60% de déchets recyclés sous forme de matière, à l'horizon 2025.

En y ajoutant la proportion de déchets valorisés sous forme d'énergie, **nous atteignons un taux record de valorisation de 93%, soit 7% seulement de tonnages portés en enfouissement (trois fois inférieur à la moyenne nationale).”**

Ils sont aussi les champions du tri, avec un **taux de 62,20 % de déchets orientés vers les collectes séparées** (collectes des emballages, collecteurs de verres, bornes textiles et déchèteries), **contre 53,71 % au plan national**.

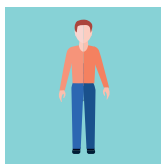
Ces performances, imputables aux choix technologiques et stratégiques opérés ces dernières années n'ont pas mis en péril les coûts de collecte et de traitement des déchets. Loin de là, puisque le système SMAV affiche **un coût du service à la tonne inférieur de 8,26% à la moyenne nationale, tout en apportant des services à l'environnement bien supérieurs**.

# 3 INTERCOMMUNALITÉS AU SEIN DU SMAV



## 197 COMMUNES

Les services de collecte et de traitement des déchets ménagers et assimilés, assurés par le SMAV, s'étendent sur trois intercommunalités adhérentes du syndicat mixte : la Communauté Urbaine d'Arras, la Communauté de Communes du Sud-Artois et la Communauté de Communes des Campagnes de l'Artois.



## 165 681 HABITANTS

C'est la population totale desservie par le SMAV en 2019, soit la quasi totalité des habitants des trois intercommunalités associées (voir carte ci-dessus), à l'exception de 9 communes situées à l'ouest du territoire, affiliées au SMIRTOM du Plateau Picard Nord (cartographie page 6).



## 70371 FOYERS DESSERVIS

Le nombre de foyers pris en charge par les services du SMAV est réparti de la manière suivante :

- Communauté Urbaine d'Arras : 47 844
- Communauté de Communes du Sud-Artois : 10 639
- Communauté de Communes des Campagnes de l'Artois : 11 888 (données 2016)

# Un service public innovant, PARTENAIRE DE CONFIANCE DES TERRITOIRES, DES MÉNAGES ET DES ENTREPRISES, POUR LA GESTION DURABLE DES DÉCHETS



**ADMINISTRÉ DIRECTEMENT PAR LES ÉLUS DES TROIS TERRITOIRES** qui ont transféré la compétence du *service public de prévention et de gestion des déchets ménagers et assimilés*, le Syndicat Mixte Artois Valorisation (SMAV), assume pleinement son statut d'acteur public, au service des objectifs sociétaux ambitieux formulés par les représentants de la population.

## L'EXEMPLARITÉ FACTEUR D'ENTRAÎNEMENT

Opérateur de référence dans le domaine de l'économie circulaire en Artois, le SMAV formule l'ambition d'être reconnu pour la qualité de ses services rendus à la population (page 17), la performance de son modèle environnemental (page 8), la capacité d'innovation de ses équipes (page 36), l'agilité de son organisation (page 39), la détermination de ses actions en faveur des changements de comportement (page 11), dans la dynamique de la Troisième révolution industrielle et d'une société 100% ressourcee.

La réussite de ce modèle repose essentiellement sur la relation de confiance, collaborative et de proximité, qu'il entretient avec les collectivités, les ménages, les entreprises, les acteurs associatifs avec qui le SMAV partage la responsabilité de la gestion durable des déchets sur leur territoire, dans une logique de mutualisation, d'optimisation et de maîtrise des coûts (page 40).

## L'APPROCHE PRAGMATIQUE GARANTE DE RÉSULTATS

Pour parvenir à ses fins, le SMAV concentre ses moyens d'actions sur quatre axes stratégiques, répondant à une approche *bottom-up*<sup>(1)</sup> de la gestion des déchets :

- La réduction des déchets à la source (page 11)
- La mise en concordance pragmatique des systèmes de collecte sélective avec les solutions de traitement, présentes et à venir (page 16)
- L'investissement dans les process de valorisation intelligibles (page 26)
- La stimulation des initiatives privées, associatives et collaboratives (pages 14 et 15)

La mise en œuvre coordonnée de ces quatre leviers d'action prioritaires, depuis près de deux décennies, permet non seulement aux territoires adhérents du SMAV de **dépasser, dès aujourd'hui, la plupart des objectifs fixés pour 2025 et 2030** par la feuille de route pour l'économie circulaire (dite FREC, présentée le 23 avril 2018 par le gouvernement), mais permet aussi d'anticiper, avec agilité et réactivité, l'émergence de **filières innovantes dans les domaines de l'économie circulaire et des énergies renouvelables**.

(1) Logique de projet qui consiste à partir des réalités, des besoins, des attentes, des propositions et des initiatives du terrain, à développer des solutions adaptées et co-construire de nouvelles pratiques.



### LE PÔLE DE TRAITEMENT ET DE VALORISATION DES DÉCHETS

Implanté sur les communes de Saint-Laurent-Blangy et Tilloy-lès-Mofflaines, à proximité immédiate des grands axes de communication routière et autoroutière, l'Écopôle du SMAV regroupe toutes les installations industrielles de tri et de valorisation des matériaux collectés sur l'ensemble du territoire.



- 1 DÉCHÈTERIE SPÉCIALISÉE DANS LES DÉPÔTS PROFESSIONNELS

# Des moyens opérationnels RÉPARTIS DE MANIÈRE RATIONNELLE, POUR OPTIMISER LA LOGISTIQUE ET MAXIMISER LE SERVICE RENDU



Les services de collecte sélective des déchets ménagers et les opérations de traitement et de valorisation assurés par le SMAV concernent l'ensemble du territoire\* formé par les trois intercommunalités adhérentes : la Communauté Urbaine d'Arras, la Communauté de Communes du Sud-Artois et la Communauté de Communes de Campagnes de l'Artois.

## COMPÉTENCES TRANSFÉRÉES AU SMAV PAR LES 3 INTERCOMMUNALITÉS ASSOCIÉES

		C.U. D'ARRAS	C.C. DU SUD ARTOIS	C.C. DES CAMPAGNES DE L'ARTOIS
Collecte des ordures ménagères		✓	✓	✓*
Collecte séparée des emballages ménagers		✓	✓	✓*
Traitement des ordures ménagères		✓	✓	✓*
Service de déchèterie		✓	✓	✓

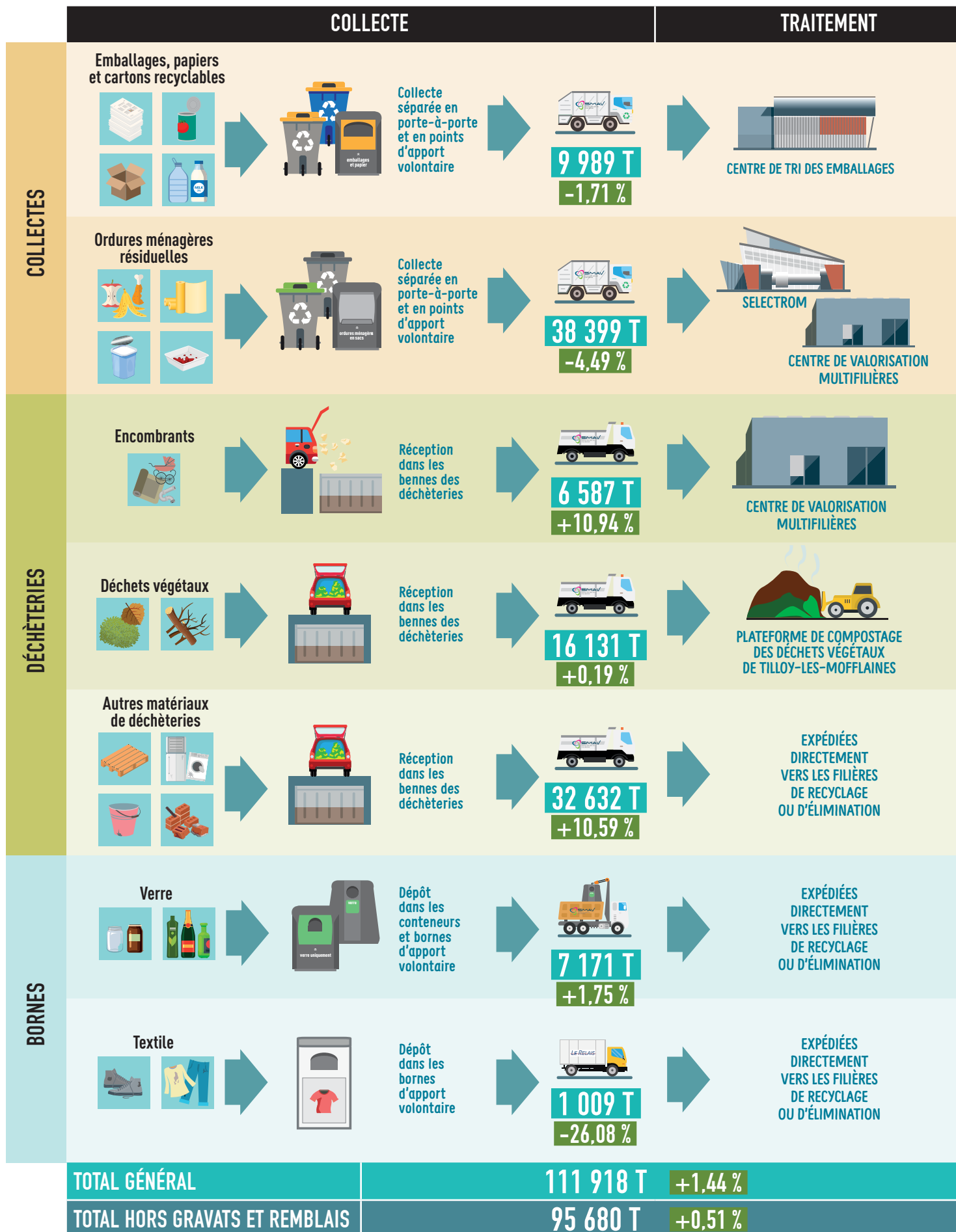
\* à l'exception de 9 communes de la Communauté de Communes des Campagnes de l'Artois affiliées au SMIRTOM du Plateau Picard Nord pour les collectes et traitements des déchets (Voir carte ci-contre).

### DENSITÉ DE POPULATION

- de 0 à 49 hab./km<sup>2</sup>
  - de 50 à 99 hab./km<sup>2</sup>
  - de 100 à 199 hab./km<sup>2</sup>
  - de 200 à 399 hab./km<sup>2</sup>
  - de 400 à 599 hab./km<sup>2</sup>
  - de 600 à 999 hab./km<sup>2</sup>
  - 1 000 hab./km<sup>2</sup> et plus
- Communauté de communes des Campagnes de l'Artois
  - Communauté Urbaine d'Arras
  - Communauté de communes du Sud-Artois
  - 13 déchèteries pour particuliers et professionnels assimilés
  - 2 recycleries
  - 3 antennes de collecte
  - Écopôle de St-Laurent-Blangy / Tilloy-les-Mofflaines (cf zoom ci-dessous)
  - Plateforme de compostage des bio-déchets de Rieucourt

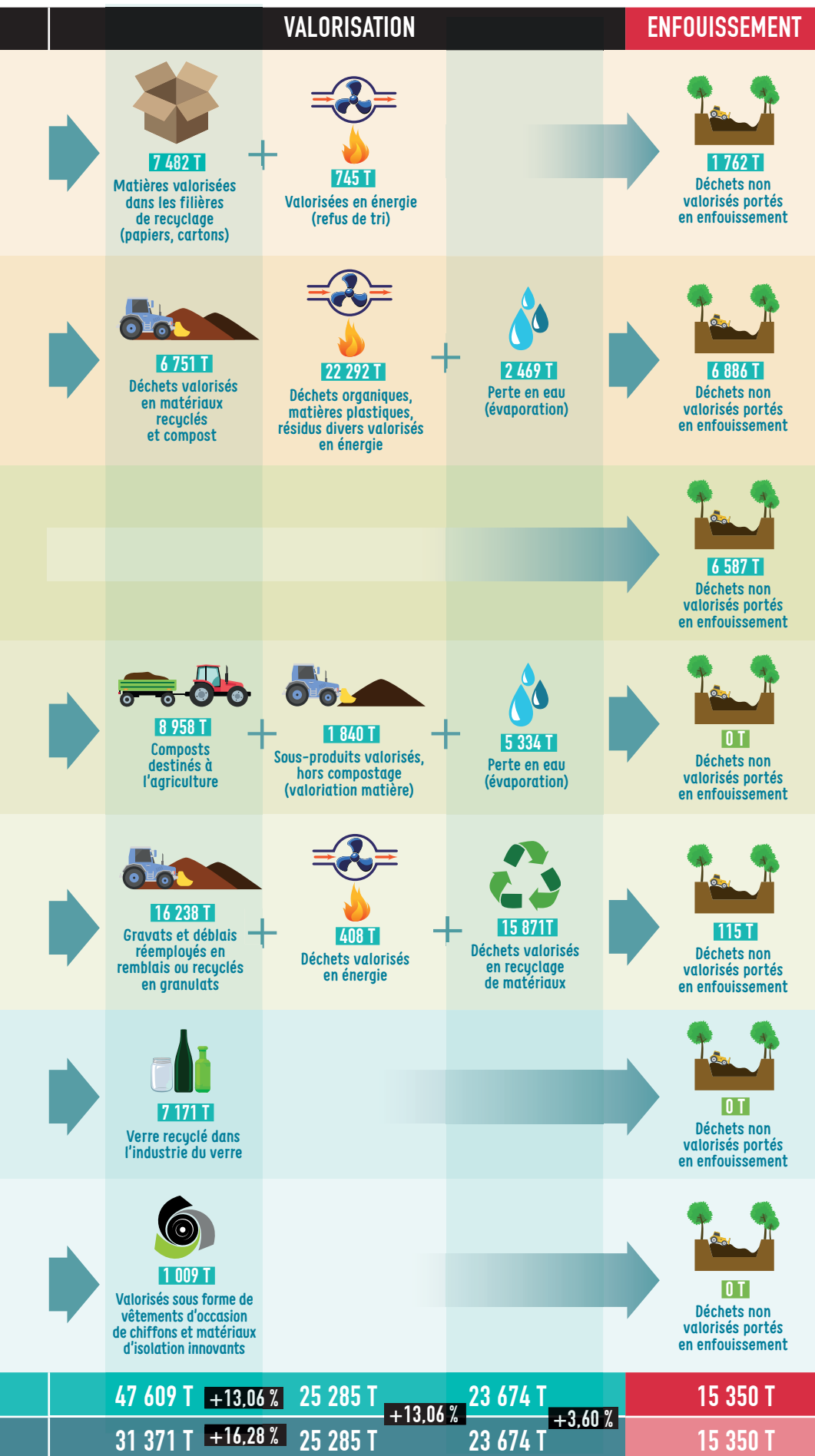


# FLUX DE COLLECTE ET DE TRAITEMENT

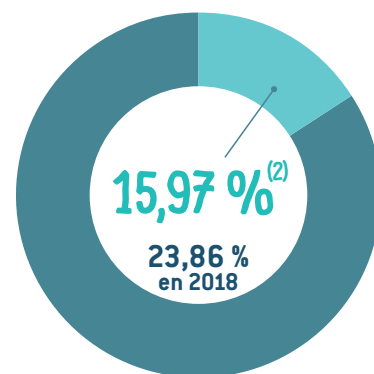




# DES DÉCHETS MÉNAGERS ET ASSIMILÉS <sup>(1)</sup>

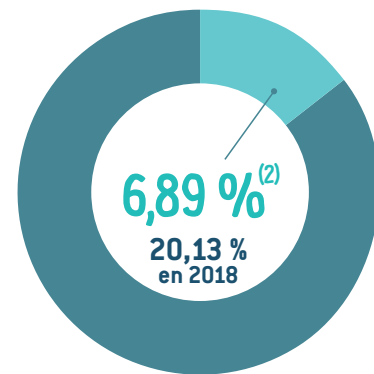


## TAUX GLOBAL D'ENFOUISSEMENT



soient 15 350 tonnes portées en enfouissement sur 95 680 tonnes collectées<sup>(1)</sup>.

## TAUX D'ENFOUISSEMENT SELON L'ADEME




L'Ademe ne prend pas en compte les tonnages de refus de tri à la sortie des centres de traitement [ces refus de tri sont considérés comme faisant partie des tonnages valorisés en centre de tri, voir p 30].

(1) Hors déchets de contrats professionnels spécifiques, hors apports des communes.

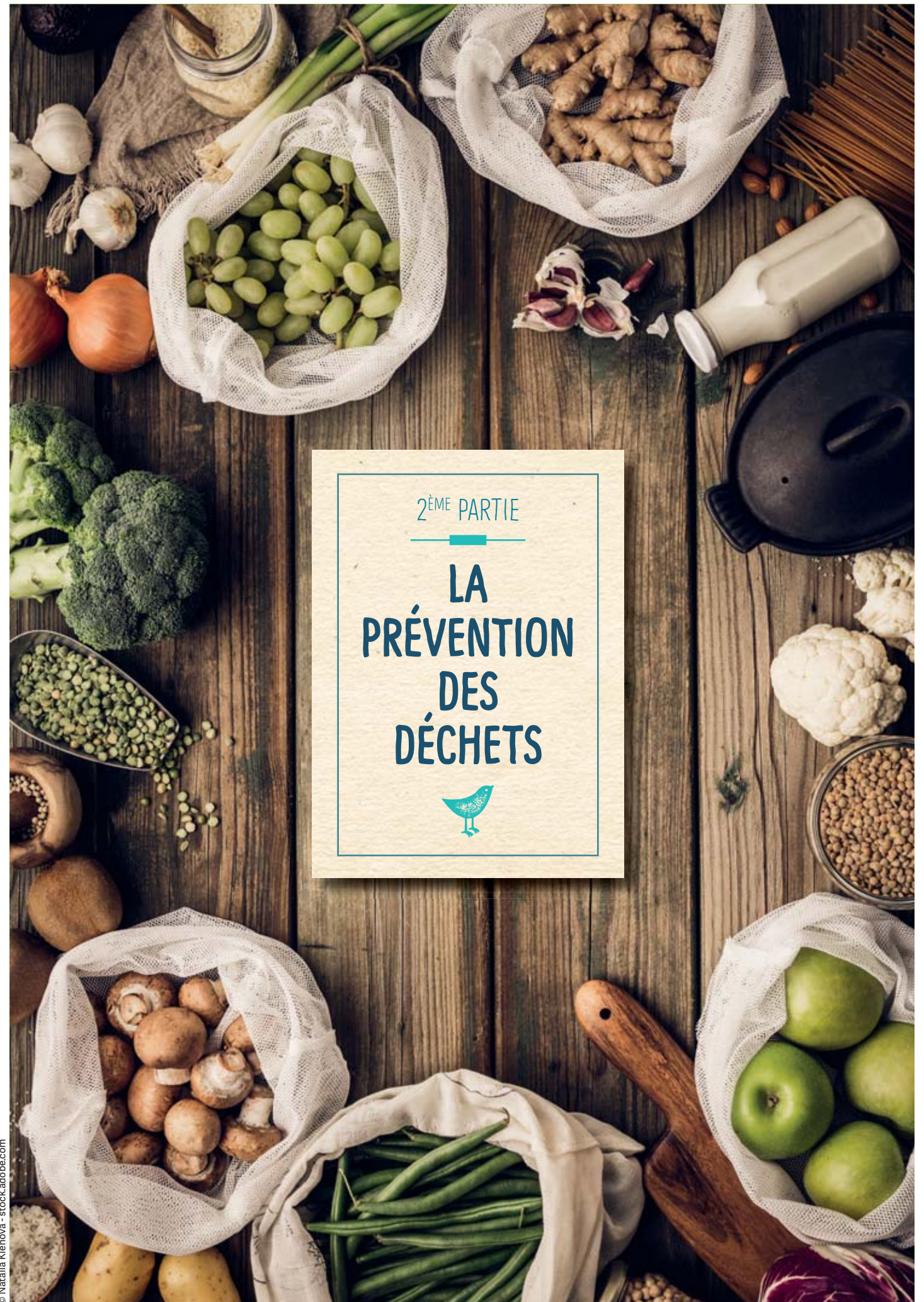
(2) Hors déchets de contrats professionnels spécifiques, hors apports des communes, hors gravats et remblais.

**-32,40 %**

# DÉCHETS PRIS EN CHARGE PAR LE SERVICE

	 Collecte des ordures ménagères résiduelles	 Collecte séparée des emballages	 Points d'apports volontaires (PAV) Emballages papier	 Points d'apports volontaires (PAV) Verre	 Points d'apports volontaires (PAV) Ordures ménagères	 Colonnes à verre	 Déchèteries	 Conteneurs textile	 Recycleries (Cercle des Objets)
 Ordures ménagères résiduelles	X				X				
 Emballages et papiers cartons recyclables		X	X				X		
 Contenants verre				X		X	X		
 Textiles							X	X	
 Gravats et déblais							X		
 Plâtre							X		
 Déchets verts							X		
 Bois							X		
 Ferrailles							X		
 Encombrants							X		
 Meubles							X		X*
 Déchets diffus spécifiques							X		
 Déchets électriques et électroniques (dont gros électroménager)							X		X*
 Divers							X		

\* Si réparables



2<sup>ÈME</sup> PARTIE

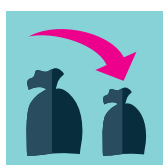
LA  
PRÉVENTION  
DES  
DÉCHETS



# Diminuer de 25% la production DE DÉCHETS MÉNAGERS À L'HORIZON 2050, EN PASSANT PAR UNE DIMINUTION DE 20% À TRÈS COURT TERME



**LA RÉDUCTION DES QUANTITÉS DE DÉCHETS PRODUITS À LA SOURCE, est un préalable à la gestion durable des ressources naturelles. “Le meilleur déchet est celui qu’on ne produit pas”, non seulement parce qu’il fait économiser à la planète de nombreuses opérations désastreuses pour l’environnement, mais parce qu’il fait aussi économiser au système de retraitement des dépenses d’investissement et de fonctionnement qui peuvent être réaffectés à la mise en œuvre de nouvelles filières de l’économie circulaire. Étant déjà parvenu à maîtriser la croissance des tonnages de déchets produits sur le territoire, depuis 9 ans, le SMAV entend rester offensif, en se fixant des objectifs ambitieux et en se donnant les moyens d’explorer toutes les solutions.**



**3%**  
**D'AUGMENTATION  
DES TONNAGES  
DE DÉCHETS  
ENTRE 2010  
ET 2019**

## RELEVER DE NOUVEAUX DÉFIS

S'ils ont déjà réussi à faire quasiment stagner la production de déchets ménagers depuis 9 ans, tandis que le produit intérieur brut de la France (PIB) enregistrait une croissance de 14,6% sur la même période, les territoires associés au sein du SMAV se fixent un nouveau défi dans le domaine de la prévention : réduire de 25% les tonnages collectés et traités d'ici 2050 (sur la base 2010).

Une grande part des résultats escomptés pourrait être enregistrée dès les 5 prochaines années, en s'appuyant notamment sur la mise en œuvre d'un nouveau *Programme local de prévention des déchets ménagers*, élaboré en 2017 en partenariat avec l'Ademe et sur l'accélération d'un certain nombre d'opérations inscrites au *Contrat de transition écologique* (CTE 2018-2022), signé entre l'État et la Communauté Urbaine d'Arras, dont le SMAV sera l'opérateur de référence en matière d'économie circulaire.

## DES MOYENS HUMAINS IMPORTANTS POUR UNE RELATION HUMAINE ESSENTIELLE

Le SMAV dispose déjà de moyens importants qui lui permettent d'agir sur tous les fronts,

de manière pragmatique, pour dépasser la “logique des consignes”, susciter l'adhésion et entraîner naturellement les changements de comportements, en impliquant la population, les établissements scolaires, les associations, les relais sociaux et les entreprises, dans une logique coopérative.

**L'essentiel de cette mission est assurée par le service *Communication et animation***, qui compte pas moins de 14 collaborateurs en contact direct avec la population :

- 6 animateurs spécialisés, chargés des opérations de sensibilisation (1 animateur en milieu scolaire, 2 animateurs au contact des publics, 3 animateurs chargés du Plan Local de Prévention).
- 1 responsable des ventes et 7 collaborateurs dédiés au développement du emploi, au sein des recycleries, sous l'enseigne du *Cercle des Objets* (4 vendeurs et 2 techniciens logistique et réparation), auxquels s'ajoute 1 personne en insertion.
- 1 responsable de service.

## PRÉSERVER LE CONTACT INDIVIDUEL

Bien que focalisés sur les opérations de sensibilisation collectives, les animateurs se réservent régulièrement des périodes d'intervention sur le terrain, pour mener des **campagnes de prévention en porte à porte**.



Atelier de réparation des recycleries (Le Cercle des Objets).

## LES RECYCLERIES À LA CONQUÊTE DU GRAND PUBLIC

Véritables démonstrateurs de l'économie circulaire, les *recycleries* génèrent des emplois de vendeurs, de réparateurs, favorisent l'embauche de personnels en voie d'insertion et partagent leurs savoir-faire avec la population, en organisant des ateliers et des animations... Elles forment, dans tous les sens du terme, au fil du temps, une communauté du don et du réemploi, réunissant aujourd'hui plus de 10 000 membres (nombre d'abonnés à la page Facebook du Cercle des objets).

Si la rentabilité de cette activité n'est pas l'objectif premier, les *recycleries* dégagent néanmoins un chiffre d'affaires annuel de 154 123 euros.

© SMAV

En s'appuyant sur les remontées d'information des équipes de collecte et sur les résultats d'analyses des contenus de bacs, ils focalisent leur attention sur les secteurs ou les communes en perte d'efficacité, pour déployer des relations pédagogiques personnalisées ou organiser des animations de proximité.

### DES RÉSULTATS TRÈS ENCOURAGEANTS EN MATIÈRE DE TRI

L'apprentissage des *bons gestes du tri* a longtemps constitué le cœur du travail pédagogique effectué quotidiennement auprès des populations. Plus de deux décennies d'efforts intensifs dans ce domaine, montrent qu'il est réellement possible d'obtenir des résultats et de favoriser l'adoption de nouvelles pratiques par le plus grand nombre, pourvu que l'on y consacre d'importants moyens en termes d'animation et de communication.

Aujourd'hui 86% des habitants du territoire desservi par le SMAV considèrent que trier ses déchets et emballages ménagers au quotidien est un geste plutôt facile ou très facile<sup>(1)</sup> et 84 % affirment trier tous leurs déchets ou presque. 5% seulement des habitants affirment trier moins de la moitié de leurs déchets ou pas du tout.

### ACCOMPAGNER LA TRANSFORMATION DES MODES DE VIE

À condition de ne pas relâcher les efforts sur le front des bonnes pratiques en matière de tri, la partie peut désormais se jouer ailleurs, pour

viser désormais de véritables changements de comportement, susceptibles d'entraîner une réduction massive des déchets à la source. Il ne s'agit plus d'énoncer ou de répéter des consignes, mais de s'appuyer sur l'émergence de nouvelles aspirations en matière de consommation, de "travaux pratiques" et de loisirs créatifs des ménages, pour inscrire la thématique des déchets dans cet univers.

Acheter malin, faire des économies en évitant le gaspillage, jardiner sans produits chimiques, se mettre au compostage, bricoler des meubles récup', cuisiner avec des épiluchures, fabriquer ses propres jouets, créer soi-même des produits d'hygiène et d'entretien... les équipes d'animateurs ont développé, depuis quelques années, une large panoplie de thématiques et de modes d'intervention (ateliers, animations, jeux, spectacles, formations, visites d'installation, présence événementielle, publications...) qui leur permet d'entrer de manière conviviale et appréciée dans les différentes sphères de la population (milieu scolaire, groupes sociaux, grand public), pour finalement faire partie de leur vie quotidienne.

#### En 2019, les équipes d'animation ont notamment réalisé :

- Plus de 50 programmes pédagogiques dans les écoles, touchant près de 600 élèves de CE2, en partenariat avec le service Développement durable de la Communauté Urbaine d'Arras.
- De multiples installations de stands d'information et d'animation, dans le cadre de rendez-vous communaux, de marchés, de journées nationales ou d'événements d'envergure, tel le *Main Square Festival*,



# 369 COMPOSTEURS INSTALLÉS EN 2019 (213 EN 2018)

Le SMAV poursuit sa politique d'accompagnement des particuliers souhaitant se mettre au compostage, avec la vente de composteurs à prix modiques\*, l'organisation de réunions d'information et la publication d'un cahier spécial "Jardinez au naturel" dans son guide des déchets annuel. Ces 7 dernières années, pas moins de 2 100 composteurs ont été mis en service dans les jardins du territoire, avec l'aide du SMAV.  
(\*400 litres : 15€  
800 litres : 25€)

(1) Enquête Audirep, pour le compte du SMAV (2016)



## 40% DES MAISONS INDIVIDUELLES ÉQUIPÉES D'UN COMPOSTEUR

C'est le taux d'équipement qui ressort de l'enquête Audirep menée à la demande du SMAV auprès des ménages, en 2016, soit l'équivalent de 33% de la population et près de 55 000 habitants adeptes du compostage (compte tenu des logements collectifs dans l'impossibilité de mettre en œuvre cette pratique). L'étude réalisée par l'institut Qualitest en 2018 relève que 35,6% des habitants pratiquent aujourd'hui le compostage. Soit une progression de 7,9% en deux ans.

Sachant qu'un composteur permet d'éviter la collecte de 75 kg de matières organiques par habitant et par an, plus de 4 000 tonnes de déchets sont ainsi valorisés directement par leurs producteurs chaque année (ou encore 25 kg par an et par habitant, en ramenant ce chiffre à la population totale).



© Yann Avril - stock.adobe.com

mobilisant une quarantaine d'agents volontaires du SMAV, pour conserver les bons gestes, même en dansant.

- De nombreuses visites guidées des installations de traitement ou de valorisation ont été organisées toute l'année, attirant plus de 550 visiteurs. A ceux-ci s'ajoutent les 600 visiteurs accueillis le samedi 15 juin à l'occasion des portes ouvertes organisées sur l'écopôle de Saint-Laurent-Blangy. Ces portes ouvertes ont permis au grand public de découvrir le centre de tri des papiers et emballages, le Sélectrom et de participer aux ateliers proposés par le SMAV et par les partenaires et acteurs locaux présents.

- 70 000 foyers ont reçu le nouveau magazine du SMAV en mai 2019.

### ACTIVER LES LEVIERS DE L'ÉCONOMIE CIRCULAIRE, À LA SOURCE

Si la remise en circulation systématique des matières dans l'économie, à l'issue des process de traitement et de valorisation (page 26) est inscrite dans les gènes du SMAV depuis plusieurs décennies et permettra de tendre vers le zéro enfouissement à brève échéance, cette performance n'a que peu d'impact sur le volume global de déchets pris en charge. Elle pourrait même avoir un effet rebond sur la production de déchets et le comportement des acteurs économiques, assurés d'être "efficacement pris en charge".

La réduction des déchets à la source suppose qu'ils puissent être considérés, dès leur apparition dans l'écosystème, comme de nouvelles matières premières potentielles, pour être réorientés *en circuits courts* vers leur nouvelle utilité.

Estimant que les acteurs privés (ménages, entreprises innovantes, opérateurs de l'économie sociale) ont un grand rôle à jouer et de nouveaux gisements de valeurs ajoutées à explorer dans ce domaine, le SMAV n'entend prendre en charge, ni régenter, l'ensemble des flux de matières valorisables du territoire.

Son rôle consiste à miser sur l'exemplarité, pour susciter des vocations, en choisissant de développer quelques modèles porteurs de sens, à mettre en relation les acteurs susceptibles de co-construire de nouvelles filières auto-organisées, à apporter son expertise dans le montage de projets innovants.

### PROMOUVOIR LES INITIATIVES DÉMONSTRATRICES

- Le SMAV gère directement, sous la marque *Le Cercle des Objets*, deux recycleries implantées dans les quartiers Sud et Ouest d'Arras. Ces ateliers-boutiques récupèrent, en déchèteries ou directement auprès des particuliers, les objets qui peuvent être remis en circulation rapidement après rénovation, relooking ou



L'édition d'un guide des déchets de 64 pages et du magazine « 100% Ressourcé » a considérablement développé les contenus d'information offerts à l'ensemble de la population, dans l'objectif d'une transformation des modes de vie et de consommation.

réparation, dans leurs propres entrepôts : matériels électroménagers, mobilier, vaisselle, livres, jouets, bicyclettes...

- Un partenariat avec l'association d'insertion **Le Relais**, sous l'égide de Éco-TLC (éco-organisme), pour le recyclage des produits textiles en vêtement d'occasion ou en matériaux innovants pour l'isolation thermique des bâtiments, a permis en 2019 le captage de 1 009 tonnes de textiles à la source. Cette collecte génère des emplois chez ce partenaire, qui se calcule selon sa propre formule : "10 conteneurs du Relais posés, c'est un emploi créé sur l'ensemble de la filière" (le territoire dispose actuellement de 165 bornes de collecte).

- En contact régulier avec plus de 500 entreprises et artisans sous contrat, Le SMAV ne manque pas d'apporter, chaque fois qu'il le peut, son expertise pour la mise en œuvre de nouvelles solutions de valorisation des déchets en circuit court.

- **Projet Bébé Couch'durable** : en 2019, 26 foyers ont été accompagnés (techniquement et financièrement) par le SMAV, dans le cadre du Programme Local de Prévention (PLP). L'âge moyen des bébés ayant adopté les couches lavables est de 4 mois et l'investissement moyen par famille est de 205€ (ce prix tient compte de la subvention accordée par le SMAV).

## RENFORCER LES MOYENS DE COMMUNICATION

Si les outils de communication et de sensibilisation déployés ces dernières années ont largement contribué à l'obtention des résultats remarquables enregistrés en matière de tri, le SMAV entend franchir un nouveau cap en développant les contenus d'information susceptibles d'entraîner une réduction significative des tonnages des déchets.

Une étude portant sur la stratégie de communication a été réalisée en 2017 et 3 nouveaux dispositifs ont déjà été mis en œuvre depuis 2018 :

- Un guide des déchets, de 64 pages, distribué dans tous les foyers du territoire
- Une page Facebook, dédiée en grande partie à la diffusion des nouvelles pratiques et à la valorisation des changements de comportement.
- Un magazine de 60 pages, consacré à l'économie circulaire sur le territoire.

L'année 2021 sera consacrée au développement d'une application numérique innovante susceptible de transformer radicalement les usages et l'analyse des données.



# 26% DE RÉDUCTION EN VOLUME DE COLLECTE DE TEXTILES EN 2019

Déposés par les habitants dans les 165 bornes réparties sur le territoire.

Un résultat qu'il convient toutefois de nuancer, sachant que l'année 2018 avait enregistré une progression des volumes de 30 %.



3ÈME PARTIE

# LA COLLECTE DES DÉCHETS



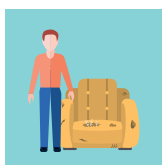
Collecte en  
Point d'Apport  
Volontaire  
à Arras.



# Déployer des moyens de collecte DE PLUS EN PLUS SÉLECTIFS, EN APPORTANT DES SERVICES APPRÉCIÉS PAR LA POPULATION, POUR OPTIMISER LES FILIÈRES DE VALORISATION

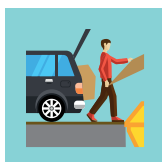


**L'EFFICACITÉ DES SERVICES ET LA QUALITÉ DES ÉQUIPEMENTS DE COLLECTE** sont les conditions premières de la relation de confiance qui s'instaure entre les usagers et le SMAV, indispensable au maintien de l'état d'esprit coopératif qui caractérise les habitants du territoire et permet d'enregistrer chaque année des résultats pérennes en matière de tri (page 23).



**712 043**  
**VISITEURS**

C'est le nombre de particuliers et professionnels qui sont passés dans une déchèterie en 2019, soit environ 29 visiteurs par heure d'ouverture.



**11**  
**PASSAGES**  
**PAR AN**

C'est le nombre moyen de visites effectuées chaque année, en déchèteries, par un foyer du territoire.  
(Source : enquête Audirep pour le SMAV, 2016)

## 90% DES HABITANTS DESSERVIS PAR LA COLLECTE EN PORTE À PORTE

Le service de collecte en porte à porte des ordures ménagères résiduelles et des emballages ménagers séparés est assuré par 90 collaborateurs (chauffeurs et ripeurs), encadrés par 5 managers de proximité et un responsable de service.

Les équipes, réparties sur trois antennes logistiques implantées à Arras (72 personnes), Avesnes-le-Comte (10 personnes), Rencourt-les-Bapaume (8 personnes), disposent d'une flotte de 22 véhicules dont la moyenne d'âge n'excède pas 5 ans. Celle-ci sera néanmoins entièrement renouvelée dans les 3 ans qui viennent (page 22), pour entrer dans l'ère de la mobilité zéro carbone.

■ **Les ordures ménagères** sont collectées une fois par semaine sur l'ensemble du territoire du SMAV, à l'exception de l'hyper centre d'Arras qui bénéficie de plusieurs collectes, justifiées par la densité de l'habitat et une activité commerciale soutenue. Les collectes, réalisées de 5h30 à 20h00, sont planifiées annuellement.

■ **La collecte séparée des emballages et des papiers recyclables**, est réalisée toutes les semaines pour

les communes urbaines, sur Arras et la première couronne, et tous les 15 jours pour les communes rurales. Dans ce cas, les règles de dotation des conteneurs sont revues à la hausse afin de permettre aux particuliers de trier leurs déchets durant 14 jours, sans être gênés par la capacité des conteneurs.

■ **Dans certaines zones d'habitat historique denses**, notamment dans l'hyper centre ancien d'Arras, la collecte peut être assurée en sacs, pour les ordures ménagères comme pour les emballages ménagers. Si elle demeure confidentielle en termes de tonnage collecté, elle permet de répondre aux besoins des habitants occupant des logements qui ne permettent pas le stockage de conteneurs roulants et d'éviter, par la même occasion, l'encombrement excessif du domaine public par ceux-ci.

## LA COLLECTE EN POINTS D'APPORT VOLONTAIRE DÉPLOYÉE DE MANIÈRE CIBLÉE

**Les Points d'Apport Volontaire (PAV)** sont généralement constitués d'un ensemble d'au moins 3 colonnes enterrées destinées à la collecte séparée du verre, des papiers et emballages recyclables et des ordures ménagères résiduelles.



© SMAV

Composteurs collectifs à Arras.



**97,3%**  
**DE SATISFAITS**

C'est le chiffre qui ressort de l'enquête réalisée auprès de la population, par le cabinet Qualitest en 2018, pour le compte du SMAV : 75% des personnes interrogées se disent *plutôt satisfaites* et 22% se disent *tout à fait satisfaites* de la collecte sur le territoire. Les déchèteries enregistrent un taux de satisfaction de 89,70% et la collecte en points d'apport volontaire se situe désormais à 95% de satisfaction (contre 79% en 2016).

Conçue pour les espaces résidentiels à forte densité d'habitat (cœur de ville et quartiers de résidentiels collectifs périurbains), la collecte en points d'apport volontaire (PAV) est également la solution privilégiée pour l'équipement des nouvelles zones résidentielles, en milieu rural, qui répondent aux mêmes exigences ou visent les mêmes objectifs :

- La sécurisation de la gestion des déchets, avec la suppression des locaux poubelles
  - La diminution des nuisances sonores et visuelles.
  - L'augmentation des capacités de stockage.
  - L'accessibilité facilitée pour les personnes à mobilité réduite.
- Cette méthode de collecte concerne actuellement 10% de la population du territoire, desservie par 259 points d'apport.

### LES DÉCHÈTERIES EN FER DE LANCE DE L'ÉCONOMIE CIRCULAIRE

Les déchèteries sont devenues des équipements incontournables de la

collecte et du tri par apport volontaire, particulièrement appréciée par les usagers (chiffres ci-contre). Ces installations sont désormais classées et leurs conditions d'exploitation, encadrées par une réglementation de plus en plus exigeante, n'ont cessé de progresser en terme de qualité de service et de sécurité pour les usagers, les opérateurs et l'environnement.

Le SMAV poursuit, depuis 2011, un ambitieux programme de redéploiement, de modernisation et de mise aux normes de son réseau de déchèteries, pour améliorer encore le service rendu et pour anticiper l'émergence de nouvelles filières de l'économie circulaire. La plupart des déchèteries sont ouvertes du lundi au dimanche matin (jusqu'à 17h30 l'hiver et 19h l'été). Les déchèteries sont réparties sur le territoire de manière à garantir l'accès de tous les habitants à ce service, à moins de 15 minutes de leur domicile (cartographie page 6).

[Suite page 20]

3<sup>ÈME</sup> PARTIE : LA COLLECTE DES DÉCHETS  
A. L'ORGANISATION



La déchèterie de Croisilles, inaugurée en 2018.

COLLECTE EN DÉCHÈTERIES*	2016	2017	2018	2019
Végétaux	15 539,51 T	14 779,40 T	16 100,07 T	16 131 T
Gravats	15 704,82 T	16 174,93 T	15 131,71 T	16 238 T
Bois	5 891,50 T	5 162,26 T	4 468,42 T	5 723 T
Encombrants	6 292,64 T	6 258,44 T	5 937,22 T	6 587 T
Ferraille	2 061,34 T	2 029,62 T	2 071,33 T	2 168 T
Déchets d'éléments d'ameublement	436,33 T	2 250,28 T	3 281,56 T	3 167 T
Déchets électroniques et électriques	1 687,79 T	1 567,40 T	1 528,23 T	1 569 T
Cartons	1 288,90 T	1 327,34 T	1 392,84 T	1 494 T
Plâtre	1 229,22 T	1 186,42 T	971,02 T	1 599 T
Déchets diffus spécifiques	397,29 T	420,71 T	390,92 T	408 T
Huile de vidange	80,55 T	74,07 T	71,91 T	80 T
Batteries	Tonnages comptabilisés avec ceux de la ferraille			
Piles	7,89 T	12,62 T	10,26 T	14 T
Huile végétale	10,79 T	12,17 T	7,17 T	12 T
Cartouches	6,36 T	4,07 T	4,77 T	4 T
Néons / Tubes / Ampoules	2,88 T	4,77 T	6,55 T	6 T
Polystyrène	13,59 T	17,48 T	13,85 T	8 T
Nespresso	5,19 T	4,55 T	5,30 T	5 T
Radiographies	1,93 T	1,53 T	2,21 T	2 T
Pneus	54,58 T	49,38 T	40,24 T	19 T
Amiante	-	-	109,38 T	115 T
<b>TONNAGE TOTAL</b>	<b>50 712,52 T</b>	<b>51 327,44 T</b>	<b>51 544,74 T</b>	<b>55 350 T</b>
<b>TONNAGE HORS GRAVATS</b>	<b>35 008,18 T</b>	<b>35 152,51 T</b>	<b>36 413,03 T</b>	<b>39 112 T</b>
<b>MATIÈRES VALORISÉES HORS GRAVATS<sup>(1)</sup></b>	<b>28 263,77 T</b>	<b>28 423,97 T</b>	<b>29 975,51 T</b>	<b>31 822 T</b>
<b>TAUX DE VALORISATION HORS GRAVATS</b>	<b>80,73 %</b>	<b>80,86 %</b>	<b>82,32 %</b>	<b>81,36 %</b>

\* Données brutes non corrigées des volumes de déchets assimilés produits par les professionnels.

(1) Tous les matériaux collectés sont valorisés sous forme de matière, à l'exception des encombrants et de l'amiante (enfouissement) et des DDS (incinération).



© Pascal Brunet

Collecte dans les colonnes à verre

### LES COLONNES À VERRE PROGRESSIVEMENT HARMONISÉES SUR 100% DU TERRITOIRE

90 000 euros ont été investis en 2017 pour réorganiser et remettre aux normes le réseau de 95 colonnes d'apport volontaire du verre de la Communauté de Commune des Campagnes de l'Artois.

7 171 tonnes de verre ont été collectées en 2018, sur les 825 points de collecte du SMAV. Un chiffre qui enregistre logiquement une croissance de 1,7 % en 2019, compte tenu de l'attractivité des nouvelles implantations réalisées en 2017 et de l'augmentation du nombre de points d'apport.

### LE RÉSEAU DES BORNES TEXTILES POURSUIT SA CROISSANCE

La collecte sélective des textiles, chaussures et linge de maison, réalisée au profit de l'association d'insertion *Le Relais* (page 13) et de quelques structures similaires, repose sur la mise en place de bornes d'apport volontaire, sur l'ensemble du territoire et dans toutes les déchèteries. Les 165 conteneurs actuellement opérationnels sur la voie publique ont permis de récolter 1 365 tonnes de produits textiles en 2018, enregistrant une baisse de volume de 26 % sur un an.

### 535 CONTRATS PROFESSIONNELLS

Au-delà de ses missions réglementaires, le SMAV propose également ses services aux acteurs professionnels (dépassant un volume de déchets de 1 100 litres hebdomadaires), qui souhaitent lui confier la collecte et le traitement des déchets industriels banals (DIB : papiers, cartons, emballages et déchets résiduels assimilables à des déchets ménagers)

Il s'agit d'un service "à la carte", permettant essentiellement aux commerçants et artisans de se faire reprendre leurs déchets d'activités dans le cadre du service public. Le SMAV a ainsi rempli 535 contrats en 2019, mobilisant une équipe de collecte spécifique de 6 personnes, pour la collecte de 4 185 tonnes de DIB, générant une recette de 411 715 euros.

### 4 DÉCHÈTERIES ACCESSIBLES AUX PROFESSIONNELLS

Les professionnels peuvent également utiliser les services de trois déchèteries grand public, à Aubigny-en-Artois, Bapaume et Rivière et disposent, depuis 2016, d'une déchèterie exclusivement dédiée à leurs matériaux, sur l'écopôle de Saint-Laurent-Blangy.

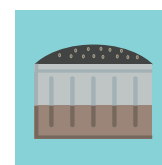
L'accès à ce service suppose la signature d'un contrat et une tarification fixée à 10 par passage (1 passage équivaut à un volume de 2m<sup>3</sup>). Le nombre de passages par jour et par société est limité à 3, soit 6m<sup>3</sup> par jour. En 2019, 127 contrats ont été passés. Pour les professionnels n'ayant pas souscrit de contrat, un forfait de 50 euros par passage est appliqué. En 2019, 190 passages unitaires ont été facturés.

Les recettes liées à ce service s'élèvent à 63 155 euros.

### 3<sup>ÈME</sup> PARTIE : LA COLLECTE DES DÉCHETS A. L'ORGANISATION

#### POPULATION DESSERVIE PAR LE SERVICE PUBLIC DE COLLECTE

	Collecte en porte-à-porte (PAP)	Collecte en points d'apport volontaire (PAV)
<b>2017</b>	<b>230 POINTS</b>	
Ménages	148 790 habitants desservis	16 789 habitants desservis
Bénéficiaires n'étant pas des ménages	408 contrats professionnels	
<b>2018</b>	<b>239 POINTS</b>	
Ménages	148 882 habitants desservis	16 799 habitants desservis
Bénéficiaires n'étant pas des ménages	525 contrats professionnels	
<b>2019</b>	<b>259 POINTS</b>	
Ménages	147 476 habitants desservis	18 205 habitants desservis
Bénéficiaires n'étant pas des ménages	535 contrats professionnels	



# 1 100 LITRES

C'est le volume de déchets hebdomadaire produit à partir duquel les professionnels doivent souscrire un contrat spécifique pour la collecte et le traitement des déchets industriels banals (encadré page 18).

#### ÉQUIPEMENTS AFFECTÉS À LA COLLECTE EN APPORT VOLONTAIRE

CONTENANTS	Verre	Verre	Emballages et papiers-cartons recyclables	Ordures ménagères résiduelles	Textile	Gravats, remblais	Déchets végétaux	Bois	Encombrants	Autres déchets
Nombre de contenants	825	259			165	139 bennes				
Type de contenant	Colonnes conteneurs	Points d'apport volontaire Colonnes enterrées			Bornes Conteneurs	Réseau de 12 déchèteries (particuliers)				
Ratio par habitant	1 pour 200	1 pour 70 dans les secteurs concernés			1 pour 1 003	1 déchèterie pour 13 800 particuliers				
Tonnage collecté ménagers	6 210 T	768 T	3 819 T	874 T	14 062 T	13 969 T	4 956 T	5 704 T	9 242 T	
Tonnage collecté non ménagers	961 T	119 T	1 059 T	135 T	2 176 T	2 162 T	767 T	883 T	1 429 T	
<b>TOTAL TONNAGE COLLECTÉ</b>	<b>7 171 T</b>	<b>887 T</b>	<b>4 878 T</b>	<b>1 009 T</b>	<b>16 238 T</b>	<b>16 131 T</b>	<b>5 723 T</b>	<b>6 587 T</b>	<b>10671 T</b>	

\* Voir calcul de répartition entre les ménages et les professionnels assimilés aux particuliers, page 24.

#### ORGANISATION DE LA COLLECTE EN PORTE-À-PORTE

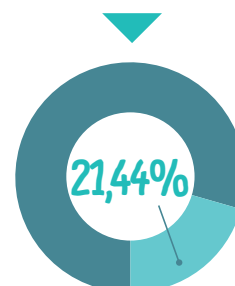
##### TYPE DE DÉCHETS COLLECTÉS EN PORTE-À-PORTE

	Ordures ménagères résiduelles	Emballages et papiers cartons recyclables
Population desservie	147 476 habitants	147 476 habitants
Tonnages annuels	33 347 T*	9 102 T*
Couleur du bac concerné	Couvercle gris ou vert	Couvercle jaune
Collecte séparative proposée		X



PART DE LA COLLECTE SÉPARÉE DANS LE TONNAGE GLOBAL COLLECTÉ EN PORTE-À-PORTE

\* Données brutes non corrigées des volumes de déchets assimilés produits par les professionnels.





La collecte des ordures ménagères, place des Héros.

© SMAV

## Des moyens de collecte TOUJOURS PLUS QUALITATIFS ET RESPECTUEUX DE L'ENVIRONNEMENT



**LE SMAV CONCENTRE ACTUELLEMENT SES EFFORTS SUR LA PERFORMANCE économique et environnementale des équipements, des matériels et des équipes, pour généraliser le niveau d'exigence du service à l'ensemble des composantes du territoire (notamment au niveau des déchèteries).**

### ÉVOLUTION DES FRÉQUENCES DE COLLECTE

À l'horizon 2022, la réduction des fréquences de collecte en porte à porte pour les emballages, sur Arras et la première couronne, pourrait accompagner le mouvement de fond de réduction des déchets à la source.

Cette solution peut également être envisagée comme un accélérateur de tendance, plus performant encore que la redevance incitative, qui n'est pas sans poser de problème en termes de réactivation des comportements indésirables.

### ÉVOLUTION DES MOYENS DE COLLECTE

L'année 2020 a été marquée par le lancement du programme d'investissement massif destiné au remplacement de la flotte de véhicules de collecte, fonctionnant actuellement au diesel, par des camions bennes fonctionnant au GNC (gaz naturel comprimé ou huile de colza pure).

4,2 millions d'euros seront consacrés à ce projet

qui sera réalisé à 100% en quatre ans.

La modernisation et le redéploiement des déchèteries se sont poursuivis en 2019, notamment par un investissement de 195 000 € destiné à la déchèterie de Bertincourt.

### ÉVOLUTION DU PÉRIMÈTRE D'INTERVENTION

Dès janvier 2018, le SMAV a repris en régie directe, la collecte séparée des emballages ménagers, sur les 78 communes situées à l'Ouest du territoire, confiée à Veolia jusqu'en 2017. Le périmètre d'opération de la collecte séparée en régie directe couvre désormais 100% du territoire des trois intercommunalités associées au sein du SMAV <sup>(1)</sup>.

À moyen terme, la recherche de nouvelles synergies avec des territoires voisins n'est pas à exclure. Dans le contexte d'une réduction prévisible des volumes de déchets à traiter, un redéploiement des moyens "économisés" permettrait d'optimiser les équipements logistiques et les installations de traitement.

(1) À l'exception des 9 communes affiliées au SMIRTOM du Plateau Picard Nord (cartographie page 6).

### 3.B. LE BILAN DE LA COLLECTE

Le centre de Sélection pour le Recyclage des Ordures Ménagères (Selectrom), sur l'Écopôle de Saint-Laurent-Blangy.

© SMAV

## Des résultats remarquables QUI SITUENT LE SMAV DANS LE PELOTON DE TÊTE DES TERRITOIRES ÉCONOMES EN PRODUCTION D'ORDURES MÉNAGÈRES RÉSIDUELLES



# 181 kg

C'est le poids moyen des ordures ménagères résiduelles, produites par an et par habitant, et terminant dans les bacs de collecte en porte-à-porte ou conteneurs d'apport volontaire gris, contre 203 kg en moyenne au plan national. Un résultat qui surperforme de 10,2 % la moyenne nationale, et en baisse localement de 3,7 % par rapport à 2018.

**LES HABITANTS DU TERRITOIRE AFFICHENT UNE PRODUCTION DE DÉCHETS, TOUTES FORMES DE COLLECTES CONFONDUES (HORS GRAVATS ET DÉBLAIS), SUPÉRIEURE À LA MOYENNE NATIONALE : 480 kg par habitant et par an, sur le périmètre du SMAV, contre 439 kg, au plan national<sup>(1)</sup>.**

Cette performance, a priori modeste, en cache une autre plus essentielle : ils sont surtout des champions du tri, avec un taux de 62,20 % de déchets orientés vers les collectes séparées (collectes des emballages, collecteurs de verres et textiles et déchèteries), contre un taux de 53,71 % au plan national.

Il en résulte une production d'ordures ménagères résiduelles (bacs et conteneurs d'apport volontaire gris) représentant 37,80 % du total des déchets collectés, très inférieure à la moyenne nationale située à 46,29 %.

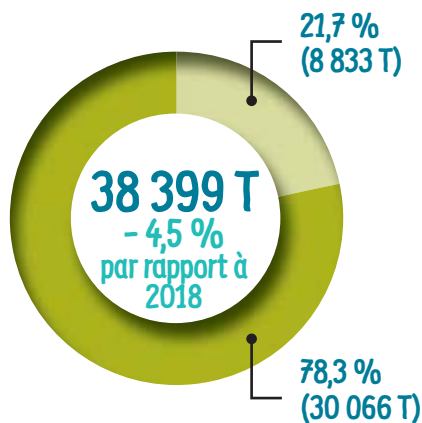
Un taux qui permet, en volume, de passer sous la moyenne nationale de production d'ordures ménagères résiduelles : 181 kg par habitant et par an, sur le périmètre du SMAV, contre 203 kg pour la moyenne du pays.<sup>(1)</sup>

<sup>(1)</sup> Source : Ademe. Chiffres-clés. 2019 (en données corrigées des volumes de déchets assimilés produits par les professionnels, selon les taux de répartition de l'Ademe). Définition et détail des calculs page suivante.

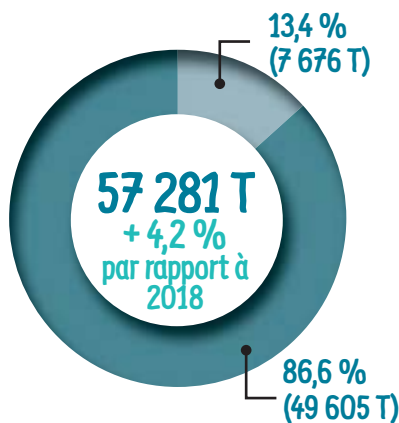
# Répartition des tonnages DE DÉCHETS COLLECTÉS ENTRE LES PROFESSIONNELS ET LES PARTICULIERS

TONNAGE TOTAL 2019  
95 680 T

Ordures ménagères résiduelles  
(Poubelles grises et PAV gris)



Autres collectes  
Poubelles jaunes, PAV (sauf gris) et déchèteries



## MÉTHODE DE CALCUL DE LA RÉPARTITION

Pour calculer la répartition des déchets ménagers produits par les ménages, d'une part, et par les professionnels assimilés à des particuliers d'autre part, l'Ademe propose d'appliquer des taux théoriques moyens de répartition des déchets assimilés (lorsqu'il n'existe pas de moyen de les différencier autrement) :

## SONT IMPUTÉS AUX PROFESSIONNELS :

21,7 %

DES ORDURES  
MÉNAGÈRES RÉSIDUELLES

(bacs gris). 78,3% sont donc imputables aux ménages.

## DE MÊME, SONT IMPUTÉS AUX PROFESSIONNELS :

13,4 %

DES DÉCHETS CONTENUS  
DANS LES AUTRES MODES  
DE COLLECTE

86,6% sont donc imputables aux ménages.

Les chiffres utilisés pour le bilan de la collecte des déchets, correspondent ici aux chiffres retraités selon les taux théoriques communiqués par l'Ademe (tableau page 32).



## DÉFINITION

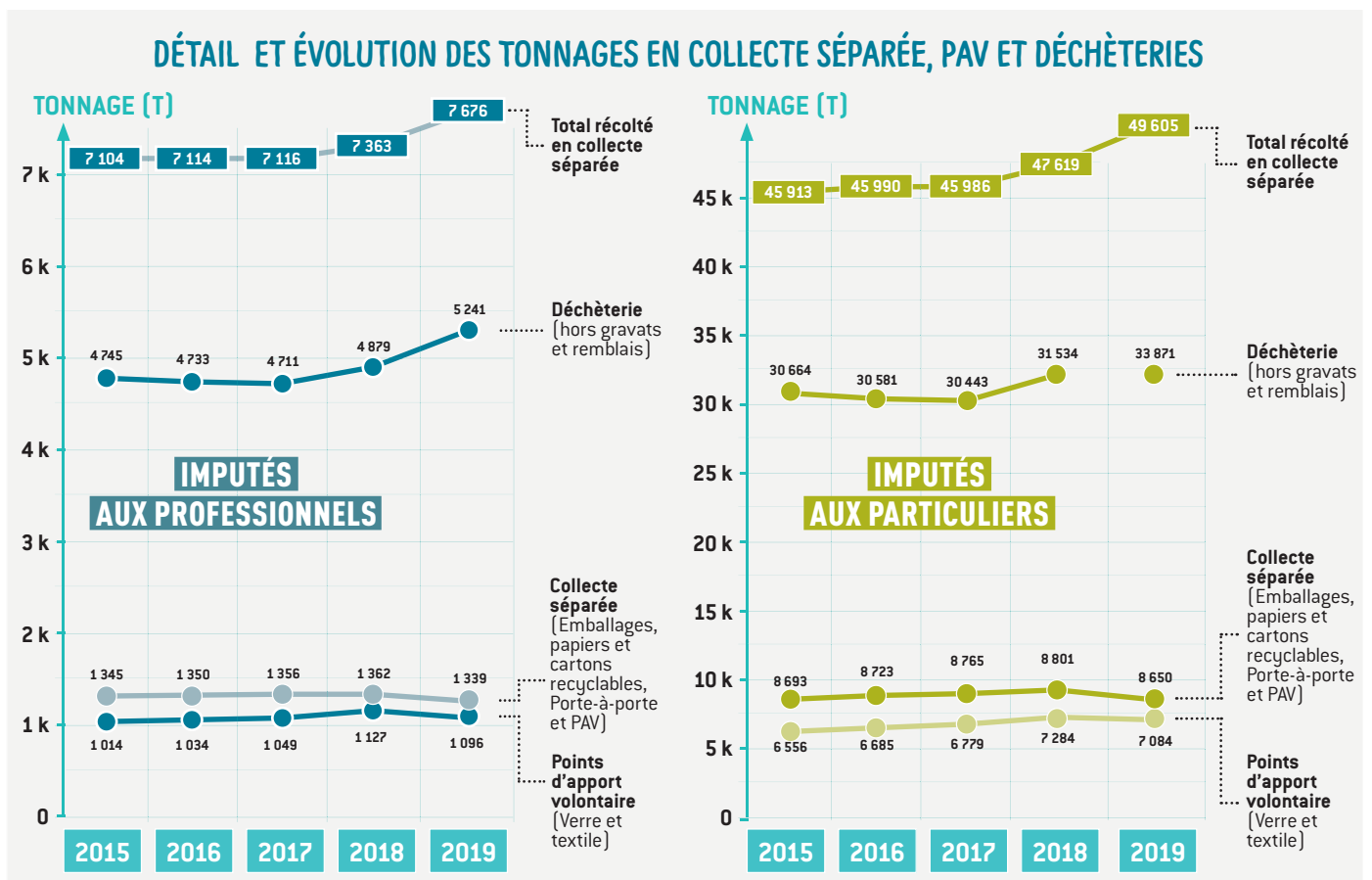
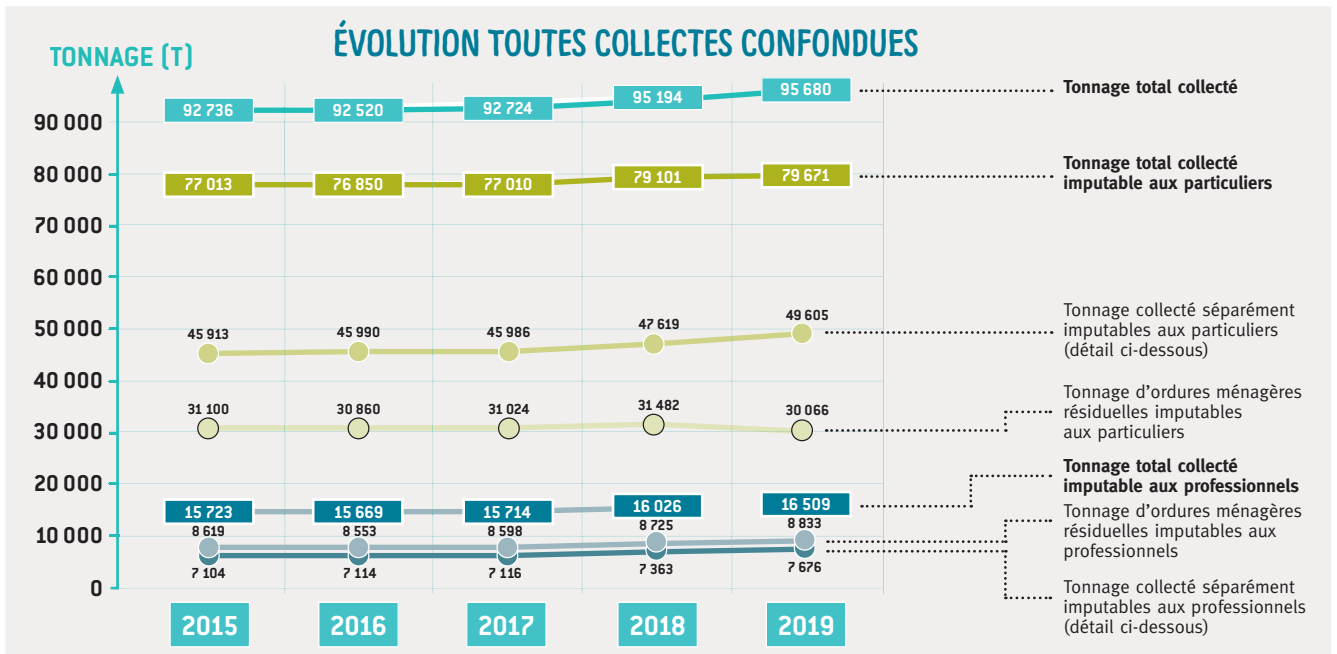
**LES DÉCHETS MÉNAGERS (IMPUTABLES EXCLUSIVEMENT AUX MÉNAGES)** sont l'ensemble des déchets produits au quotidien par les ménages, incluant les ordures ménagères résiduelles (bac gris), les contenus de collecte séparée (bac jaune), les apports volontaires (colonnes à verre, conteneurs textile, bornes PAV jaunes) et les apports en déchèterie (hors déblais et gravats).

Ils ne prennent pas en compte les volumes des collectes réalisées dans le cadre des contrats spécifiques passés avec les professionnels (qui produisent plus de 1 100 litres hebdomadaires) et ne doivent pas inclure les volumes de déchets assimilés produits par les professionnels assimilés à des particuliers, collectés en même temps que les déchets des ménages (professionnels en-deçà du seuil de 1 100 litres hebdomadaires).

◆ Lire méthode de calcul ci-contre



# Évolution des tonnages DE DÉCHETS MÉNAGERS ET ASSIMILÉS COLLECTÉS imputables aux professionnels et imputables aux particuliers (HORS GRAVATS ET REMBLAIS)





4<sup>ÈME</sup> PARTIE

---

LE  
TRAITEMENT  
DES  
DÉCHETS



Le centre de Sélection pour le Recyclage des Ordures Ménagères (Selectrom), sur l'Écopôle de Saint-Laurent-Blangy.

# Des infrastructures de traitement ORGANISÉES DANS LA CONTINUITÉ DES FLUX DE COLLECTE, POUR UNE MAÎTRISE TOTALE DE LA CHAÎNE DE VALORISATION



LA STRATÉGIE D'ORGANISATION DU TRAITEMENT ET DE LA VALORISATION DES DÉCHETS, choisie par le SMAV, consiste à affecter à chacun des flux de collecte, une unité de traitement distincte et spécialisée, pour apporter une lisibilité optimale aux différentes filières de production et de recyclage mises en œuvre (représentation graphique page 8), en facilitant, par la même occasion, leur compréhension par les usagers.

Du point de vue technique, ce modèle pragmatique présente le double intérêt d'offrir une meilleure traçabilité des intrants, en évitant le plus possible les enchevêtrements de flux, et de dégager une mesure des performances de valorisation pour chacun des flux de collecte.

L'approche par filière se révélera encore d'un grand intérêt à l'occasion de la mise en place de la collecte séparée des déchets ménagers fermentescibles, programmée par le législateur en 2025, en permettant de différencier les déchets organiques effectivement isolés par des moyens de collectes séparées, de ceux qui continueront à être mélangés aux ordures ménagères résiduelles. Le taux d'efficacité des collectes spécialisées en biodéchets étant de l'ordre de 40% à ses débuts, les derniers choix technologiques effectués par le SMAV, permettront néanmoins d'isoler et de valoriser les 60% restant, en s'appuyant sur le *centre de sélection pour le recyclage des ordures ménagères (Selectrom)*, mis en service fin 2017.

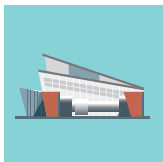
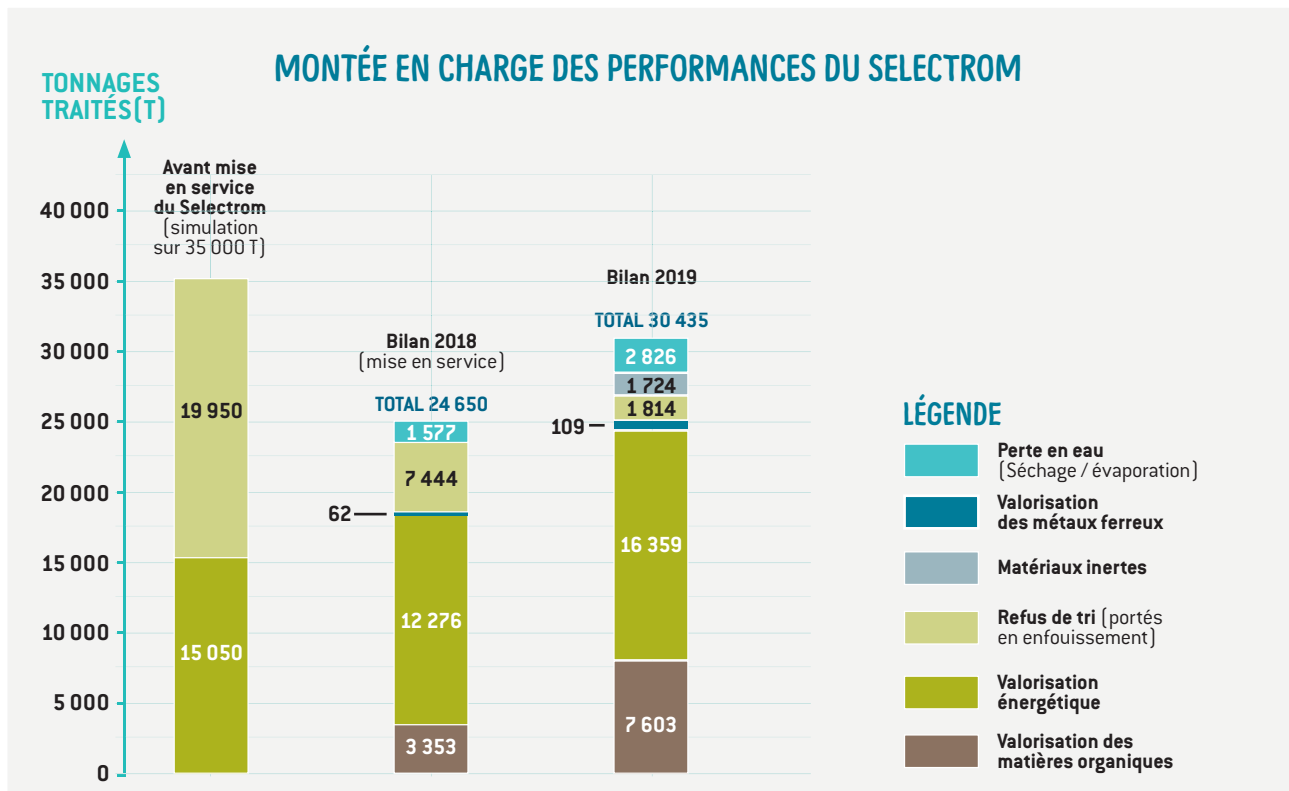
## LE CENTRE DE SÉLECTION POUR LE RECYCLAGE DES ORDURES MÉNAGÈRES (SELECTROM)

L'année 2017 a été marquée par l'achèvement des travaux d'une nouvelle unité de traitement des déchets issus de la collecte des ordures ménagères résiduelles (bacs et PAV gris), installée sur l'écopôle de Saint-Laurent-Blangy.

Baptisé **Selectrom**, cet outil industriel, mis en service progressivement au cours de l'année 2018, permet de séparer les différentes matières mélangées par les usagers dans le flux d'ordures ménagères résiduelles, en les isolant par opérations successives, selon des procédés mécaniques (tri granulométrique, déferraillage, tri balistique...) et biologiques (pré-fermentation aérobie, stabilisation, hygiénisation de la matière organique...). Cet équipement, qui a presque déjà atteint sa vitesse de croisière optimale en 2019, permet

aujourd'hui de valoriser, sous forme de matière ou d'énergie 94% des tonnages traités pour en extraire principalement :

- **de la matière organique** (25% des contenus environ), allant au delà des exigences de la norme NFU 44 051, permettant de produire en aval un amendement organique destiné à une utilisation en agriculture, espaces verts et aménagements paysagers ou une matière propice à la valorisation énergétique par méthanisation
- **des produits combustibles** (54% des contenus environ) : petits morceaux de films plastiques, à haut pouvoir calorifique (PCI) qui iront alimenter des filières de valorisation énergétique (incinération principalement, cimenteries, chaufferies industrielles...).
- **des métaux ferreux**, orientés vers leurs filières de recyclage respectives (0,3% des volumes).



# 11 M€

C'est le montant de l'investissement réalisé pour la construction du nouveau centre de sélection pour le recyclage des ordures ménagères (Selectrom), implanté sur l'écopôle de Saint-Laurent-Blangy.

Le SMAV a choisi de faire porter le projet par un groupement d'entreprises, composé de SUEZ, VINCI Environnement et A3 Architectes, chargé de la conception, de la construction et de l'exploitation de cette unité pendant 5 ans, moyennant une rétribution fixée à 44 euros par tonne de matière traitée, correspondant au montant des charges restant à couvrir après commercialisation des matières recyclables ou valorisables (coût final de traitement).

- **des matériaux inertes valorisables :** (5,7 % des volumes)
- **des refus de traitement non valorisables :** matériaux inertes éliminés en installation de stockage (6 % des volumes).
- **les 9 % restant correspondent à la perte en eau** (évaporation dans les opérations de séchage et de stockage intermédiaires), que l'on peut considérer comme de la matière valorisée en eau (autrefois portée en enfouissement ou en incinération).

Au total, 40 % des volumes traités sont valorisés sous forme de matière et encore 54 % sous forme d'énergie, portant à 94 % le taux de valorisation global (contre 43 % seulement avant la mise en service du Selectrom). Seuls 6 % des volumes finissent en enfouissement.

### LE CENTRE DE VALORISATION MULTI-FILIÈRES (CVM)

Implanté sur l'écopôle de Saint-Laurent-Blangy, dans un bâtiment de construction récente (2016), le CVM réceptionne essentiellement les encombrants en provenance des déchèteries et une part des ordures ménagères, en intermitence avec le Selectrom.

Après pesage et contrôle des déchets, les matières sont expédiées vers les opérateurs des filières de recyclage, vers l'usine de valorisation énergétique par

incinération de Saint-Saulve, ou vers le centre d'enfouissement technique de Nurlu. Le CVM emploie 1 conducteur d'engins et 5 conducteurs poids lourds, sous la responsabilité d'un manager d'équipe, rattaché au service valorisation.

### LE CENTRE DE TRI DES EMBALLAGES

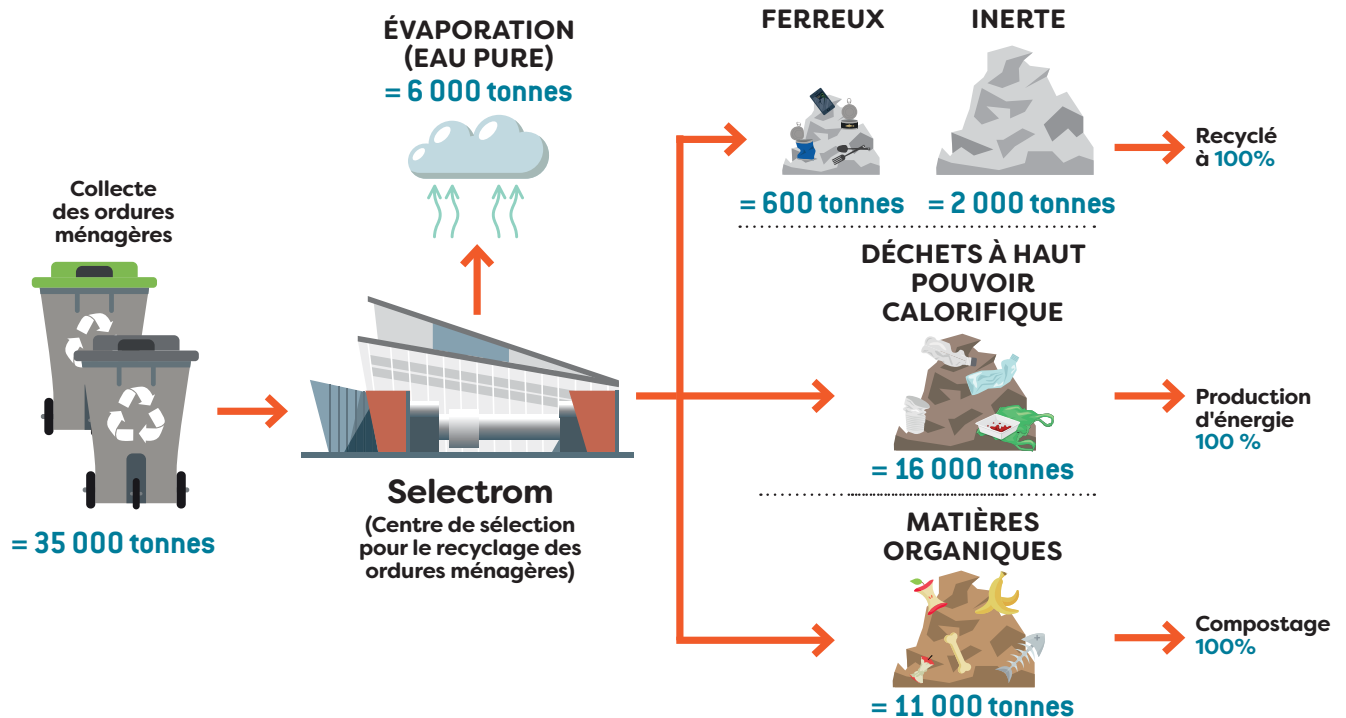
Implanté sur l'écopôle de Saint-Laurent-Blangy, dans un bâtiment construit en 2006, le centre de tri est destinataire du contenu de la collecte séparée des emballages recyclables (bacs et PAV jaunes) et traite annuellement 9 989 tonnes de matériaux : papiers, canettes, aérosols, boîtes de conserve métalliques, briques alimentaires, bouteilles et flacons en plastique.

Le centre de tri réceptionne également une partie des gros cartons collectés dans les déchèteries ou en porte à porte chez les professionnels, sur l'ensemble du périmètre du SMAV.

À l'issue des opérations de tri, 75 % des apports, effectivement recyclables en nouveaux matériaux, sont conditionnés en balles (hormis les JRM stockés et chargés en vrac), pour être expédiés et valorisés, en suivant des filières distinctes selon leur nature.

La part prépondérante des produits issus de

## VERS LE ZÉRO ENFOUISSEMENT D'ORDURES MÉNAGÈRES RÉSIDUELLES GRÂCE AU SELECTROM (MODÈLE DE FONCTIONNEMENT OPTIMAL VISÉ POUR 2020 - 2021)



la valorisation du centre de tri est constituée par les Journaux Revues et Magazines (JRM) qui représentent à eux seuls plus de 36% des expéditions. Vient ensuite le gros de magasin, composé essentiellement de papiers cartons mêlés d'origine, dont le niveau de qualité de tri requis est inférieur à celui des imprimés (30%).

La part des plastiques (PEHD, PET blanc et couleur), qui constitue un gros volume de nos poubelles de tri, ne représente au final, en tonnage, qu'environ 12 % des expéditions.

On retrouve également, parmi les déchets d'emballages, 4,5% de métaux ferreux et non ferreux qui peuvent être recyclés.

Le centre de tri emploie 29 salariés, sous la responsabilité d'un manager d'équipe et d'un responsable de service.

### LA PLATEFORME DE COMPOSTAGE DES VÉGÉTAUX DE TILLOY-LÈS-MOFFLAINES

Située non loin des installations de l'écopôle, la plateforme reçoit exclusivement des déchets végétaux, issus de l'entretien des jardins et des espaces verts (tontes de gazon, feuillages, branchages...), en provenance des déchèteries (83 % des apports), des services techniques espaces verts des communes, des entreprises d'espaces verts, et des centres d'aide par le travail répartis sur l'ensemble du territoire du SMAV (17% des apports).

La quantité de déchets végétaux réceptionnée sur le site, en 2019, s'élève à 16 132 tonnes en provenance des déchèteries et 3 105 tonnes en apports directs (contrats entreprises, associations et services aux communes).

La transformation des déchets végétaux en compost (engrais naturel), sur ce site, fait appel à un procédé de traitement dit de "compostage en ventilation forcée pilotée", qui comprend un certain nombre d'opérations successives : réception et contrôle de la conformité ; broyage et mélange : fermentation intensive en casiers pendant 4 semaines, pilotée par un logiciel de régulation de température ; fermentation en andains pendant 8 semaines ; retournements ; criblage.

À l'issue du process, le compost fait l'objet d'une analyse qualité, par lot de commercialisation, conformément à la norme NFU 44-051 relative aux amendements organiques. Une fiche technique attestant de la conformité, est délivrée à chacun des clients. Tous les lots analysés en 2019 se sont révélés conformes.

La commercialisation est assurée en vente directe par le SMAV, auprès d'une clientèle composée majoritairement d'agriculteurs. L'épandage de ce compost, à raison de 15 tonnes par hectare en moyenne, a permis l'amendement d'environ 500 hectares de terres agricoles, en 2019.

### LA PLATEFORME DE COMPOSTAGE DES VÉGÉTAUX DE RIENCOURT

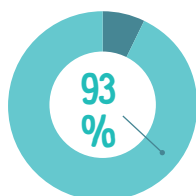
Elle reçoit exclusivement les matières organiques extraites par le Selectrom et valorisables sous forme de compost répondant à la norme NFU 44-051 (7 200 tonnes valorisées en 2019).

4.B.  
LE BILAN  
DU TRAITEMENT  
DES DÉCHETS



© SMAV

# Un taux global de valorisation exceptionnel, EN NETTE AUGMENTATION GRÂCE À LA MONTÉE EN CHARGE DES PERFORMANCES DU *SELECTROM*



**93 %**  
DES DÉCHETS  
VALORISÉS

Sur 95 680 tonnes de déchets ménagers collectés auprès des particuliers (ensemble des collectes hors remblais et gravats et hors contrats professionnels spécifiques), 82 090 tonnes ont été valorisées sous forme de matière ou de production énergétique, à l'issue des opérations de traitement réalisées sur les installations du SMAV (les 7% restant partent en centre technique d'enfouissement).

L'ORGANISATION PRAGMATIQUE DES FILIÈRES DE TRAITEMENT mise en œuvre par le SMAV, permet d'atteindre des taux de valorisation remarquables, dans chacune des installations gérées, portant le taux global de valorisation, sous forme de matières ou de produits organiques, à 70,75 % du total des tonnages collectés (hors valorisation énergétique par incinération).

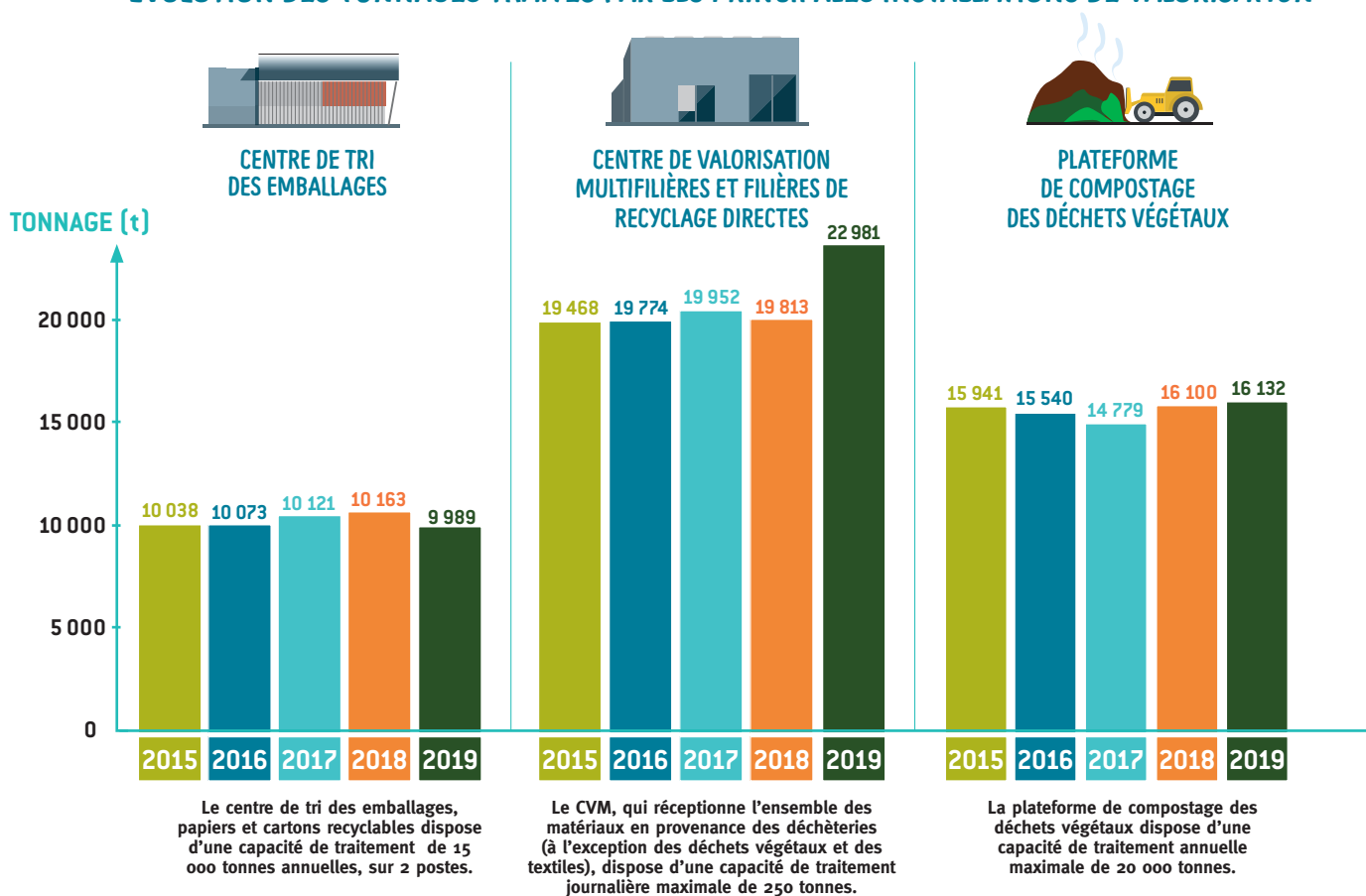
Cette performance situe les territoires desservis par le SMAV nettement au dessus de la moyenne nationale (autour de 44 %<sup>(1)</sup>) et dépasse sensiblement les objectifs nationaux fixés par la loi de transition énergétique pour la croissance verte (55% des déchets devant être valorisés sous forme de matière en 2020).

Le SMAV, avec 7 ans d'avance, a déjà dépassé largement les objectifs fixés pour 2025 à 60% de valorisation (hors valorisation énergétique par incinération), grâce à la montée en charge des performances d'exploitation du Selectrom (page 35).

En ajoutant au taux de valorisation matière, le taux de valorisation énergétique par incinération des ordures ménagères (22,16 %), le territoire affiche un taux de valorisation global des déchets de 92,91 %, sensiblement supérieur à la moyenne nationale (autour de 79%).

Il en résulte un très faible taux de stockage en centre d'enfouissement technique, qui s'établit à 7 %, pour le périmètre d'activité du SMAV. Un chiffre auquel il faudrait encore retrancher quelques points, considérant que le centre d'enfouissement technique choisi par le SMAV produit également de l'énergie (biogaz émanant du stockage des déchets).

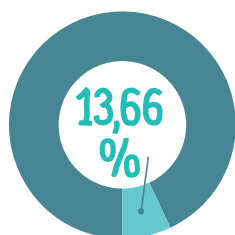
## ÉVOLUTION DES TONNAGES TRAITÉS PAR LES PRINCIPALES INSTALLATIONS DE VALORISATION \*



\* Hors ordures ménagères résiduelles, hors contrats professionnels spécifiques, hors apports des communes, hors gravats et remblais.

### CALCUL DES TAUX EFFECTIFS ET APPARENTS

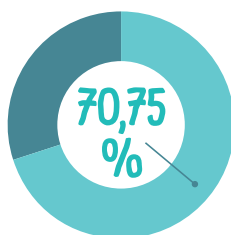
Les taux de valorisation et d'enfouissement publiés pages 30 et 31 sont calculés selon la définition de l'Ademe, qui considère que l'ensemble des tonnages de collecte orientés vers des unités de tri (centre de tri, centre de valorisation multi-filières, compostage) sont des tonnages *par définition valorisés*, sans avoir à se préoccuper des refus de tri résultant des opérations de traitement, partant pour une petite part en enfouissement (Sources : Ademe. *Chiffres-clés*. Décembre 2017 ; Observatoire Sinoe)



#### DE REFUS DE TRI

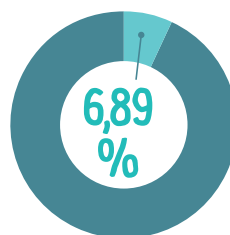
Les refus de tri sont la part des déchets qui ne correspondent pas à la filière de traitement vers laquelle ils ont été orientés et qui sont "mis de côté" à l'issue du processus de tri ou de compostage, pour être incinérés ou enfouis (refus de tri du centre de tri ou du CVM) ou en valorisation matière (refus issus de la plateforme de compostage). Ils proviennent essentiellement d'un manque de rigueur de la part des usagers au moment d'effectuer "les bons gestes de tri", à la maison ou en déchèteries. Les performances du SMAV sont appréciables au regard de la moyenne nationale qui affiche un taux de 37 %<sup>(1)</sup> de refus de tri.

(1) Source : Ademe. *Chiffres-clés*. Décembre 2017.



#### DE VALORISATION SOUS FORME DE MATIÈRE

Le *taux effectif* de déchets ménagers et assimilés, valorisés sous forme de matières destinées au recyclage, ressort à 61,08 % (en excluant les refus de tri). Si l'on prend en compte l'ensemble des tonnages entrant en installations de tri et de valorisation, considérés comme valorisés, au sens de l'Ademe, le *taux apparent* de valorisation ressort à 70,75 %, contre 44 % en moyenne nationale (encadré ci-dessus).



#### D'ENFOUISSEMENT EN CENTRE TECHNIQUE

Le *taux effectif* de déchets partant en centre technique d'enfouissement ressort à 15,97 % (en incluant les refus de tri). Si l'on déduit les refus de tri, considérés comme valorisés, au sens de l'Ademe, le *taux apparent* d'enfouissement ressort à 6,89 % contre 20,63 % en moyenne nationale (encadré ci-contre).



**-63%  
D'ENFOUISSEMENT  
EN 3 ANS**

D'année en année, les solutions de traitement mises en place par le SMAV, couplées aux efforts de la population en matière de tri, ont permis de réduire de plus de 60 % le taux d'enfouissement des déchets ménagers et assimilés, depuis 2020. Ce taux de réduction des enfouissements tendra vers les 100% à l'horizon des 5 à 6 prochaines années.

4<sup>ÈME</sup> PARTIE : LE TRAITEMENT DES DÉCHETS  
B. LE BILAN

RÉCAPITULATIF DES FLUX DE TRAITEMENT ET VALORISATION

Hors contrats pro spécifiques, hors contrat Osartis-Marquion, hors apport des communes hors gravats et remblais	Tonnage global	Taux imputable aux déchets ménagers (ménages)	Taux imputable aux déchets assimilés (professionnels)	Tonnage imputable aux déchets ménagers (ménages)	Tonnage imputable aux déchets assimilés (professionnels)	Nombre d'habitants concernés	Ratio kg par habitant et par an imputables aux ménages
<b>Tonnage total des déchets ménagers et assimilés collectés</b>	95 680			79 671	16 008	165 579	481 <sup>(1)</sup>
<b>ORDURES MÉNAGÈRES RÉSIDUELLES</b>							
<b>Tonnage total des ordures ménagères collectées</b>	38 398	78,30 %	21,70 %	30 066	8 332	165 579	190 <sup>(1)</sup>
Tonnages partant directement en enfouissement	194	78,30 %	21,70 %	152	42	165 579	1
Tonnages partant en enfouissement en sortie de CVM et PTMB	6 692	78,30 %	21,70 %	5 240	1 452	165 579	32
Tonnages valorisés en incinération en sortie de CVM et PTMB	22 292	78,30 %	21,70 %	17 455	4 837	165 579	105
Tonnages valorisés sous forme de compost en sortie de Selectrom	6 642	78,30 %	21,70 %	5 201	1 441	165 579	32
Tonnages valorisés sous forme de matériaux ferreux	109	78,30 %	21,70 %	85	24	165 579	1
Tonnage évaporé au niveau du Selectrom	2 469	78,30 %	21,70 %	1 933	536	165 579	12
<b>DÉCHETS DESTINÉS AUX INSTALLATIONS DE TRI, DE VALORISATION ET DE RECYCLAGE</b>							
Emballages, papiers et cartons destinés au centre de tri du SMAV à St-Laurent-Blangy	9 989	86,60 %	13,40 %	8 650	1 339	165 579	52
Contenus des déchèteries destinés aux filières de valorisation directes (hors gravats, végétaux et encombrants)	15 869	86,60 %	13,40 %	13 743	2 126	165 579	83
Encombrants destinés au centre de valorisation multifilières	6 587	86,60 %	13,40 %	5 704	883	165 579	34
Végétaux de déchèterie destinés à la plateforme de compostage de Tilloy	16 132	86,60 %	13,40 %	13 970	2 162	165 579	84
Matière organique destinée à la plateforme de compostage de Riencourt	6 290	78,30 %	21,70 %	4 925	1 365	165 579	30
Matière organique destinée à la plateforme de compostage Astradec	352	78,30 %	21,70 %	276	76	165 579	2
Matière organique valorisée sous forme d'évaporation	2 469	78,30 %	21,70 %	1 933	536	165 579	12
Ordures étagères valorisée sous forme de ferreux	109	78,30 %	21,70 %	85	24	165 579	1
Verre expédié en valorisation directe dans les verreries	7 171	86,60 %	13,40 %	6 210	961	165 579	38
Textile expédié en valorisation directe dans les associations	1 009	86,60 %	13,40 %	874	135	165 579	5
<b>Total</b>	65 977			56 371	9 606	165 579	340
<b>DÉCHETS PORTÉS À L'INCINÉRATION (VALORISATION ÉNERGÉTIQUE)</b>							
Ordures ménagères partant en valorisation énergétique	22 292	78,30 %	21,70 %	17 455	4 837	165 579	105
DDS collectés en déchèterie portés à l'incinération	408	86,60 %	13,40 %	353	55	165 579	2
<b>Total valorisation énergétique</b>	22 700			17 808	4 892	165 579	107
<b>DÉCHETS PORTÉS À L'ENFOUISSEMENT</b>							
Ordures ménagères partant en enfouissement	6 886	78,30 %	21,70 %	5 392	1 494	165 579	33
Amiante collectée dans les déchèteries	115	86,60 %	13,40 %	100	15	165 579	1
<b>Total enfouissement</b>	7 001			5 491	1 510	165 579	33
<b>DÉCHETS RÉCYCLÉS SOUS FORME DE MATIÈRE À L'ISSUE DES OPÉRATIONS DE TRAITEMENT ET DE VALORISATION</b>							
Sortant du centre de tri du SMAV à Saint-Laurent-Blangy	7 482	86,60 %	13,40 %	6 479	1 003	165 579	39
Expédiés directement dans les filières de recyclage depuis les déchèteries	15 869	86,60 %	13,40 %	13 743	2 126	165 579	83
Sortant de la plateforme de compostage des végétaux de Tilloy (compost)	8 958	86,60 %	13,40 %	7 758	1 200	165 579	47
Refus de compost de la plateforme de compostage de Tilloy (vendu ou à usage interne)	1 760	86,60 %	13,40 %	1 524	236	165 579	9
Refus de compost de la plateforme de compostage de Tilloy (vers Riencourt)	80	86,60 %	13,40 %	69	11	165 579	0
Évaporation sur plateforme de compostage de Tilloy	5 334	86,60 %	13,40 %	4 619	715	165 579	28
Sortant de la plateforme de compostage des végétaux de Riencourt (compost)	4 084	78,30 %	21,70 %	3 198	886	165 579	19
Évaporation sur plateforme de compostage de Riencourt	2 206	78,30 %	21,70 %	1 727	479	165 579	10
Matière organique sortant du Selectrom (filière Astradec)	352	78,30 %	21,70 %	276	76	165 579	2
Matériaux ferreux sortant du Selectrom	109	78,30 %	21,70 %	85	24	165 579	1
Évaporation au niveau du Selectrom	2 469	78,30 %	21,70 %	1 933	536	165 579	12
Dans les verreries	7 171	86,60 %	13,40 %	6 210	961	165 579	38
Dans le réseau de recyclage textile	1 009	86,60 %	13,40 %	874	135	165 579	5
<b>Total</b>	56 883			48 495	8 388	165 579	294
<b>DÉCHETS PARTANT EN INCINÉRATION ET VALORISÉS SOUS FORME D'ÉNERGIE</b>							
Refus de tri du centre de tri du SMAV à Saint-Laurent-Blangy	745	86,60 %	13,40 %	645	100	165 579	4
Sortant des déchèteries (DDS)	408	86,60 %	13,40 %	353	55	165 579	2
Sortant du centre de valorisation multi-filières (part d'encombrants)	0	86,60 %	13,40 %	0	0	165 579	0
Sortant de la plateforme de compostage des végétaux de Tilloy-les-Mofflaines	0	86,60 %	13,40 %	0	0	165 579	0
Sortant de la plateforme de compostage des végétaux de Riencourt	0	86,60 %	13,40 %	0	0	165 579	0
Sortant du Selectrom et du CVM (part d'ordures ménagères)	22 292	78,30 %	21,70 %	17 455	4 837	165 579	105
<b>Total tonnages valorisés en incinération</b>	23 445			18 453	4 992	165 579	111
<b>DÉCHETS ET REFUS DE TRI PARTANT EN ENFOUISSEMENT</b>							
Sortant du centre de tri du SMAV à Saint-Laurent-Blangy	1 763	86,60 %	13,40 %	1 527	236	165 579	9
Amiante provenant des déchèteries	115	86,60 %	13,40 %	100	15	165 579	1
Sortant du centre de valorisation multi-filières (part d'encombrants Astradec)	15	86,60 %	13,40 %	13	2	165 579	0
Sortant du centre de valorisation multi-filières (part d'encombrants Coved)	6 571	86,60 %	13,40 %	5 690	881	165 579	34
Sortant du centre de valorisation multi-filières et du Selectrom (part ordures ménagères)	6 692	78,30 %	21,70 %	5 240	1 452	165 579	32
Ordures ménagères partant directement en enfouissement	194	78,30 %	21,70 %	152	42	165 579	1
<b>Total tonnages partant en enfouissement</b>	15 350			12 722	2 628	165 579	77



## DÉCHETS VALORISÉS EN MATÉRIAUX ET FORMES DE RECYCLAGE ET RÉEMPLOI

	Tonnage	Forme de recyclage
<b>MATÉRIAUX ISSUS DES CENTRES DE TRI DES EMBALLAGES</b>		
Gros cartons de magasins	2 187,23	pâte à papier et carton
Emballages ménagers recyclables - Cartonnettes (EMR)	1 234,32	pâte à papier et carton
Journaux, revues, magazines (JMR)	2 678,93	pâte à papier et carton
Acier	288,07	acier recyclé
Aluminium	10,80	aluminium recyclé
Polyéthylène Terephthalate (bouteilles plastiques semi-rigides) (PET+PETc)	630,61	paillettes ou granulés pour plastique recyclé (contenant plastiques, barquettes pour pots de fleurs, tuyaux ...) ou fibres polaires
Polyéthylène haute densité (bouteilles et bidons plastiques rigides) (PEHD)	239,48	paillettes ou granulés pour plastique recyclé
Emballages des liquides alimentaires (briques alimentaires) (ELA)	43,21	carton / lingots d'aluminium / plastiques
Films plastiques	44,76	valorisation matière
<b>Total matériaux issus des centres de tri des emballages</b>	<b>7 357,41</b>	
<b>MATÉRIAUX DE DÉCHÈTERIES EXPÉDIÉS VERS LES FILIÈRES DE RECYCLAGE</b>		
Bois en mélange	5 723	panneau de particules, alimentation chaufferies
Ferraille	2 168	matière première (carrosseries, cannettes, boules de pétanque, boîtes de conserve...)
Déchets d'éléments d'ameublement (DEA)	3 167	valorisation matière ou énergétique
Déchets d'équipements électriques et électroniques (DEEE)	1 569	valorisation matière du plastique et extraction des métaux
Cartons	1 494	pâte à papier et carton
Plâtre	1 599	plaques de placo-plâtre, plâtre en poudre
Autres	150	valorisation matière ou énergétique
<b>Total matériaux issus du centre de valorisation multi-filières</b>	<b>15 870</b>	
<b>AUTRES FORMES DE VALORISATIONS NON COMPTABILISÉES DANS LES FLUX ENTRANTS</b>		
Cartons provenant des contrats spécifiques passés avec des professionnels	1 080	pâte à papier et carton

### PERFORMANCE ÉNERGÉTIQUE DES INSTALLATIONS D'INCINÉRATION

La Taxe Globale sur les Activités Polluantes (TGAP) est modulée en fonction du niveau de performance énergétique de l'usine de traitement. Pour réduire de moitié le montant de la TGAP, la performance énergétique d'un site doit être supérieure à 0,6 pour un incinérateur construit avant fin 2008, et supérieure à 0,65 pour une unité construite après cette date. Cette réfaction de la taxe requiert le contrôle de la performance des installations, et impose aux exploitants d'UVE de concevoir un système de mesure fiable, inviolable et validé par un organisme agréé par l'Etat. La totalité des tonnages portés par le SMAV en installation d'incinération est traitée dans une unité ayant une performance de 0,7.



La plateforme de compostage de Tilloy-les-Mofflaines.

© SMAV

# Récapitulatif des performances DU SYSTÈME DE COLLECTE, DE TRAITEMENT ET DE VALORISATION



■ La population du territoire a produit, en 2019, **195 kg de déchets recyclables** par habitant (collectes séparées, bornes et déchèteries), contre 236 kg / an / habitant au plan national.

**La différence de 59 kg** repose en grande partie sur l'attractivité et le nombre de déchèteries mises à la disposition des habitants (et vraisemblablement appréciées par les usagers des territoires voisins...).

■ **La performance la plus remarquable se situe au niveau de la "poubelle grise", dont le poids n'excède pas 181 kg / an / habitant**, contre 203 kg pour la moyenne des français.

■ Ces bonnes pratiques en amont, couplées aux performances du système de traitement, permettent aux territoires affiliés au SMAV

d'afficher un **taux de valorisation matière (recyclage) de près de 62%** (au-delà de l'objectif que la France s'est fixé à l'horizon 2025, par la loi de Transition énergétique pour la croissance verte, dite loi TEPCV, votée en 2015).

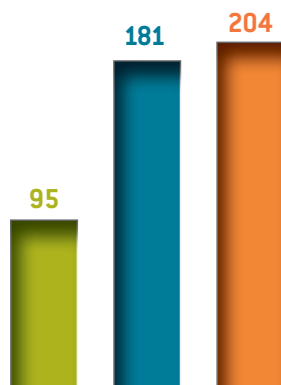
■ Si l'on déduit encore les volumes de matières valorisées sous forme d'énergie (24%), **le taux d'enfouissement ressort à 14%**, contre 21 % au plan national.

■ Fait marquant : **le tonnage des ordures ménagères résiduelles collectées en 2019 a baissé de 4,5 %** par rapport à ce qu'il était en 2018.

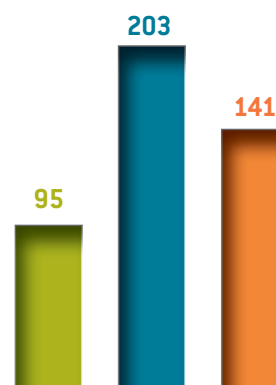
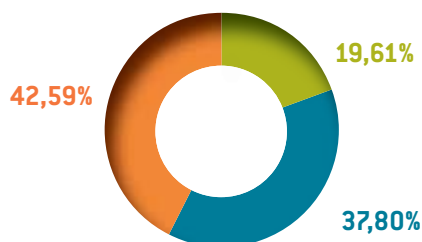
## BILAN SMAV 2019

## INDICATEURS MOYENS EN FRANCE

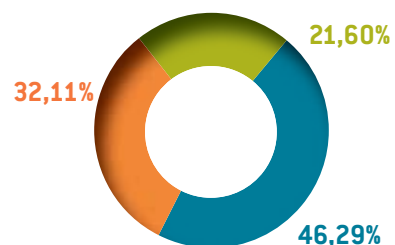
### COLLECTE EN KILOGRAMME PAR HABITANT ET PAR AN



TOTAL : 480 kg



TOTAL : 439 kg

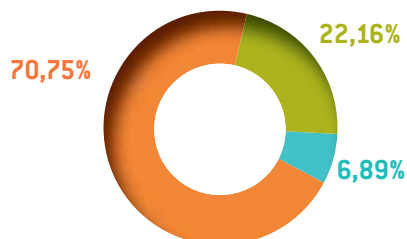


#### BASE DE CALCUL

Les comparatifs ci-contre sont réalisés sur la base des tonnages de déchets imputables aux seuls ménages, déduction faite de la part de déchets des professionnels assimilés aux particuliers (explications et clés de répartition page 24).

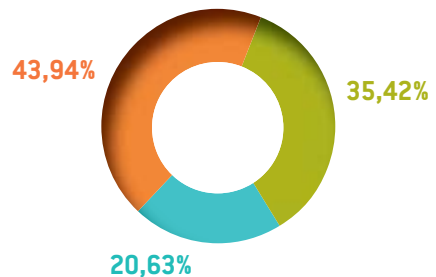
Le poids des collectes, les taux de valorisation et d'enfouissement qui en résultent diffèrent donc légèrement des chiffres bruts publiés par ailleurs, notamment dans le récapitulatif des flux figurant en pages 8 et 30, qui englobe la part des professionnels assimilés à des particuliers.

### PERFORMANCE DE VALORISATION



■ Valorisation sous forme de matière

■ Valorisation sous forme d'énergie



■ Enfouissement

# UN ENGAGEMENT RENFORCÉ DANS L'INNOVATION pour le développement de nouvelles filières de valorisation des matériaux et des ressources en biomasse



OUTRE LA MONTÉE EN CHARGE DES PERFORMANCES D'EXPLOITATION DU *SELECTROM* (page 28), les prochaines années seront marquées par la mise en œuvre de deux projets territoriaux d'envergure, entrepris sur le territoire de la Communauté Urbaine d'Arras, avec des répercussions attendues sur l'ensemble du périmètre d'activité : la construction d'un *Technocentre régional de la méthanisation* et l'élaboration du tout premier *Contrat de transition écologique* (CTE), passé entre l'État et une intercommunalité. Deux projets majeurs, dans lesquels le SMAV s'est engagé avec force, pour défricher de nouveaux horizons de l'économie circulaire.

## 4 FONCTIONS RÉUNIES AU SEIN D'EURAMETHA



UNE UNITÉ DE  
BIO-MÉTHANISATION  
À L'ÉCHELLE PRODUCTIVE



UNE PLATEFORME  
D'ESSAIS, DE RECHERCHE  
ET DÉVELOPPEMENT



UN LABORATOIRE  
D'ANALYSE



DES ESPACES DE  
CO-WORKING  
ET DE FORMATION

## PARTENAIRE DE L'INNOVATION AU SEIN DU TECHNOCENTRE RÉGIONAL DE LA MÉTHANISATION (EURAMETHA)

La Communauté Urbaine d'Arras s'est associée aux entreprises *Veolia* et *Engie*, deux acteurs d'envergure internationale dans la gestion des ressources naturelles et des énergies renouvelables, et s'est appuyée sur le SMAV, en tant qu'acteur de proximité innovant, fédérateur de trois territoires, pour répondre à l'appel à projet de la Région Hauts-de-France, lancé en vue de l'implantation d'un Technocentre de la méthanisation. Sortie gagnante de la compétition, l'agglomération arrageoise aura pour mission de concrétiser les objectifs de *rev3* dans le domaine de la méthanisation : devenir la région leader en Europe de la production de bio-méthane injecté.

Le SMAV entend notamment mettre à profit cet équipement de recherche et de production, pour développer une solution de valorisation par méthanisation des bio-déchets extraits du contenu des ordures ménagères .

## EXPLOITER LES LEVIERS DE LA TRANSITION ÉNERGÉTIQUE

L'implication du SMAV dans le volet *économie circulaire* du *Contrat de transition écologique* (CTE), signé EN 2018, entre l'État et la Communauté Urbaine d'Arras, a permis

d'inscrire un certain nombre d'opérations méritant un coup d'accélérateur de la part des services et agences de l'État. Parmi les projets réalisables à court terme (horizon trois ans du contrat) :

- Une étude de faisabilité (réalisée en 2019\*) pour la réalisation d'une *chaufferie industrielle (centrale énergétique)*, alimentée par les *combustibles solides de récupération (CSR)*, des matériaux secs et propres, produits à partir de déchets n'ayant pu être triés et recyclés. Les déchets utilisés pour fabriquer des CSR sont des refus de déchets industriels banals (DIB), de déchets de chantiers et d'encombrants de déchèteries, composés principalement de bois, plastiques, papiers, cartons.
- Le déploiement de l'action *Répar'acteurs*, destinée à apporter une visibilité renforcée aux acteurs de la réparation (artisans, associations, entreprises de l'ESS...).

\* Par le bureau d'étude CETEC



5<sup>ÈME</sup> PARTIE

**LES IMPLICATIONS  
SOCIÉTALES  
ET LA  
GOUVERNANCE**



# Prévenir les pollutions et réduire les nuisances, DEUX PRÉOCCUPATIONS MAJEURES, AU CŒUR DU SYSTÈME DE GESTION ET D'EXPLOITATION



**PARTENAIRE DE RÉFÉRENCE DE LA TRANSITION ÉCOLOGIQUE DES TERRITOIRES**, le SMAV entend être exemplaire et démonstratif en matière de responsabilité sociale et environnementale, non seulement en réalisant les objectifs ambitieux qui lui sont fixés, mais également en développant concrètement les pratiques durables dans l'exercice quotidien de son métier.



**1 257**  
TONNES DE CO<sub>2</sub>

C'est la masse de gaz à effet de serre (GES) que le SMAV fera économiser, chaque année, à la planète, en remplaçant sa flotte de véhicules diesel par des véhicules fonctionnant au biogaz, représentant une baisse de 100% des émissions de CO<sub>2</sub>\* pour les 20 camions concernés... Largement au-dessus des objectifs européens qui visent une réduction des émissions de GES pour les camions de 15% d'ici 2025 et 30% d'ici 2030.

\*La combustion de biogaz produit elle aussi du CO<sub>2</sub>, mais en termes de bilan carbone pour la planète, les spécialistes de l'écosystème considèrent que ce CO<sub>2</sub> a été préalablement "extrait" de l'atmosphère, par la croissance des végétaux transformés en bio-méthane. À la fin du cycle, il n'y a donc pas plus de CO<sub>2</sub> dans l'atmosphère qu'avant (contrairement au cycle des énergies fossiles, qui libère dans l'atmosphère du CO<sub>2</sub> autrefois enfoui sous terre, sans "compensations").

## UN FRANCHISSEMENT DE CAP EN MATIÈRE DE RESPONSABILITÉ SOCIÉTALE

Ayant obtenu une première fois la certification ISO 14001 pour la performance environnementale de son organisation, le SMAV s'est engagé en 2017 dans une démarche de révision complète de son modèle de fonctionnement, qui a débouché, en 2019, sur la mise en œuvre d'un système de management intégré (SMI), visant une triple certification. Cette démarche volontariste consiste à mettre en cohérence, de manière transversale, l'ensemble des moyens (humains et matériels) et des méthodes de travail (management et procédures) qui permettront de répondre aux objectifs les plus exigeants en termes d'impact environnemental des activités, de performance et de respect des normes réglementaires (certification ISO 14001), en termes de qualité de service rendu aux usagers (certification ISO 9001), ainsi qu'en termes de sécurité pour le personnel (certification OHSAS 18001).

## DES INSTALLATIONS TOUJOURS PLUS EXIGEANTES

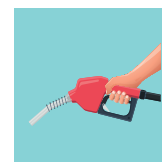
Les travaux les plus notoires, réalisés en 2019 pour prévenir ou atténuer les effets préjudiciables des activités à la santé de l'homme et à l'environnement, concernent la continuation du plan de redéploiement, de modernisation et de mise aux normes des déchèteries.

La construction du centre de sélection pour le recyclage des ordures ménagères (Selectrom), achevée en 2017, mis en service en 2018, a

également permis d'intégrer les dernières technologies de maîtrise des flux sensibles pour l'environnement et la santé : l'ensemble des bâtiments est équipé d'un système de captation et de traitement de l'air (laveur et biofiltre), tandis que la sécurité des eaux est gérée par un système de collecte séparative des effluents assurant une parfaite maîtrise de la production et des rejets hydriques.

## DES PERSPECTIVES SPECTACULAIRES

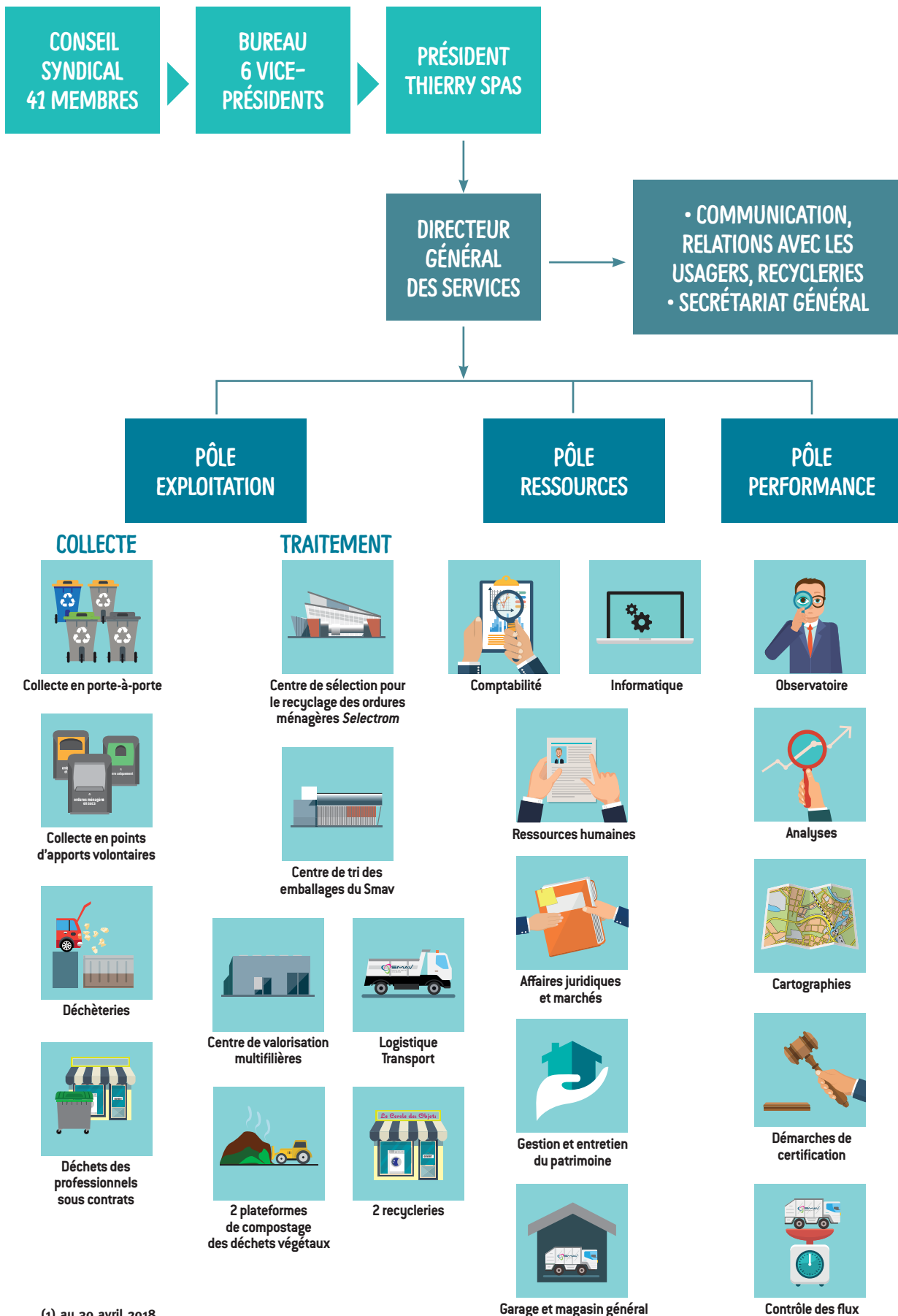
Le remplacement de la totalité de la flotte de véhicules de collecte fonctionnant actuellement au diesel par des camions bennes carburant au biogaz ou huile de colza pure, programmé à partir de 2020, aura mécaniquement pour effet, une réduction de 87% des émissions de gaz à effet de serre produits par l'ensemble du matériel roulant du SMAV.



**730 517**  
LITRES DE GAZOLE

C'est la quantité de diesel consommée en 2019 par les 41 véhicules de collecte et de logistique du SMAV, pour parcourir 1 076 094 km de tournées.

## ORGANIGRAMME DES SERVICES <sup>(1)</sup>



(1) au 30 avril 2018

## 5.C. LA GOUVERNANCE ET LA CONCERTATION



Les membres du Bureau en 2019\*. De gauche à droite : Maurice Soyez, Damien Bricout, Bernard Bronniart, Michel Seroux, Sylvie Gorin, Reynald Roche et Thierry Spas.

# Une gouvernance représentative des enjeux de proximité, BIENTÔT RENFORCÉE PAR UNE INSTANCE DE CONCERTATION AVEC LES ACTEURS TERRITORIAUX



## LA COMPOSITION DU BUREAU EN 2019\*

**M. Thierry SPAS,**  
Président

**M. Michel SEROUX,**  
Vice-président aux Finances

**Mme Sylvie GORIN,**  
Vice-présidente aux Ressources  
Humaines

**M. Bernard BRONNIART,**  
Vice-président aux Études et Travaux

**M. Reynald ROCHE,**  
Vice-président à l'Écologie urbaine

**M. Maurice SOYEZ,**  
Vice-président à la Valorisation  
Matière et au Recyclage

**M. Damien BRICOUT,**  
Vice-président à la Valorisation  
Organique et Thermique

**LE SYNDICAT MIXTE ARTOIS VALORISATION (SMAV) EST UN ÉTABLISSEMENT PUBLIC DE COOPÉRATION INTERCOMMUNAL (EPCI), agissant pour le compte de trois territoires intercommunaux, qui lui ont transféré la compétence du *service public de prévention et de gestion des déchets ménagers et assimilés* : la Communauté Urbaine d'Arras, la Communauté de Communes du Sud-Artois, la Communauté de Communes des Campagnes de l'Artois.**

**Sa gouvernance est assurée par un conseil syndical, composé de conseillers communautaires désignés par les trois territoires adhérents, proportionnellement à leur population respective.**

**Le financement du service, pour la part résiduelle revenant à la collectivité (page 43), est pris en charge par les intercommunalités associées, proportionnellement aux tonnages collectés et traités sur leur territoire. Celles-ci répercutent les coûts du service, en totalité ou partiellement, sur la *Taxe d'enlèvement des ordures ménagères (TEOM)*, appliquée sur le foncier bâti (montant perçu auprès des propriétaires avec la taxe foncière et récupéré auprès des locataires en cas de location du bien).**

\* Suite aux élections municipales et communautaires de 2020, les instances ont été renouvelées en septembre 2020.





27 589  
HABITANTS



8  
REPRÉSENTANTS



107 608  
HABITANTS



25  
REPRÉSENTANTS



30 484  
HABITANTS



8  
REPRÉSENTANTS

CONSEIL SYNDICAL : 41 MEMBRES



BUREAU : 6 VICE-PRÉSIDENTS. 1 PRÉSIDENT

### LE CONSEIL SYNDICAL :

Il est composé de 41 membres, désignés par les conseils communautaires des trois intercommunalités associées.

C'est l'assemblée délibérante qui fixe les orientations stratégiques, vote le budget, le compte administratif, les délégations de gestion, prend les décisions statutaires et délègue à son président et à son bureau certains actes d'administration courante (à l'exclusion des attributions qui lui sont expressément réservées par l'article L. 5211-10). Il se réunit au minimum quatre fois par an.

### LE PRÉSIDENT :

Les attributions du président sont celles qui appartiennent à tout exécutif local. Il prépare et exécute les délibérations du conseil syndical, il est l'ordonnateur des dépenses et prescrit l'exécution des recettes du syndicat

mixte (art. L. 5211-9 du CGCT).

Il est l'autorité territoriale du syndicat et représente celui-ci en justice.

Il peut déléguer, sous sa surveillance et sous sa responsabilité, l'exercice d'une partie de ses fonctions aux vice-présidents ou, dès lors que les vice-présidents sont tous titulaires d'une délégation, à d'autres membres du bureau. Le président peut enfin subdéléguer la délégation d'attribution qu'il a reçue de l'organe délibérant aux vice-présidents (art. L. 5211-10 du CGCT).

### LE BUREAU :

Composé de 6 vice-présidents, sous la responsabilité du Président, il prend les décisions nécessaires à l'exécution des délibérations du conseil syndical et au bon fonctionnement du service. Le bureau se réunit également au minimum quatre fois par an.

### UNE NOUVELLE

### INSTANCE

### DE CONCERTATION :

Engagé depuis 2017 dans un nouveau programme local de prévention des déchets ménagers, élaboré en partenariat avec l'Ademe, le SMAV s'est doté, dès 2018, d'une Commission consultative d'élaboration et de suivi du programme. Elle a pour but d'associer et d'impliquer les acteurs économiques et sociaux du territoire (collectivités, associations, partenaires et relais) dans les différentes étapes de conception, de concertation et de mise en œuvre d'un plan d'actions coordonnées pour la réduction des déchets à la source.

6<sup>ÈME</sup> PARTIE

LES  
INDICATEURS  
ÉCONOMIQUES  
ET FINANCIERS



# UNE GESTION MAÎTRISÉE DES COÛTS, au regard de la qualité de service et de la performance environnementale



**LE COÛT DE REVIENT DU SERVICE DE GESTION DES DÉCHETS S'ÉTABLIT À 125,79 EUROS PAR HABITANT POUR L'ANNÉE 2019**, contre 122,32 euros en 2018 (+2,8% contre une inflation de 1,1%). L'augmentation de ce montant, qui représente le reste à charge de la collectivité après déduction des subventions et des recettes d'exploitation, s'explique en grande partie par l'effondrement des cours des matériaux recyclables. Le SMAV reste néanmoins en dessous de la moyenne nationale, lorsque l'on rapporte le coût du service aux tonnages traités (tout en enregistrant des performances environnementales supérieures à la moyenne).

## 125,79€ PAR HABITANT ET PAR AN

C'est le coût de revient des services du SMAV, après déduction des recettes de valorisation des matériaux, des aides des éco-organismes, des subventions diverses et des prestations facturées aux entreprises. Le terme officiel employé par l'Ademe pour désigner ce coût de revient est le *coût aidé du service public de gestion des déchets*.

Ce coût de revient n'est pas intégralement répercuté sur la population, puisque le SMAV facture en moyenne **118,63 euros par habitant et par an**, aux 3 intercommunalités de son territoire (variable selon les intercommunalités, en fonction du niveau de service rendu).

Chacune des ces intercommunalités peut encore décider de ne pas répercuter intégralement ce tarif sur la *Taxe d'enlèvement des ordures ménagères* (TEOM), pour atténuer encore le coût pris en charge par les ménages.

## 186,22€ PAR TONNE DE DÉCHETS

Contre 203 euros environ au plan national.

### BIEN MOINS CHER QU'UN ABONNEMENT DE TÉLÉPHONIE MOBILE

10,50 euros par mois et par personne, c'est le montant que les habitants des trois intercommunalités affiliées au SMAV paient mensuellement pour la gestion de leurs déchets, tous services confondus, ou encore 26 centimes par kilogramme déposé dans les bacs de collecte ou en déchèterie.

Le prix de revient par habitant et par an, supérieur à la moyenne nationale, reste néanmoins très raisonnable, sachant que les habitants confient annuellement au SMAV 64 kg de matériaux en plus que la moyenne des français dans les déchèteries, dont le coût de prise en charge s'élève à plus de 110 euros la tonne (le territoire est équipé d'une déchèterie pour 12 750 habitants : un taux 5 fois supérieur à celui de l'Île-de-France).





### UNE EFFICACITÉ PARTAGÉE

La maîtrise des coûts s'explique en grande partie par l'efficacité des moyens humains et technologiques mis en œuvre par le SMAV, mais aussi par la performance des gestes de tri de la population, qui fait économiser 21 kg d'ordures ménagères résiduelles, par an et par habitant, bien plus chères à traiter que les volumes de déchèterie (250 euros la tonne environ).

Cette efficacité se résume en un seul chiffre : le coût résiduel (ou "coût aidé") pour les habitants du territoire, ramené au poids des déchets gérés, s'établit à 186 euros la tonne, contre 200 euros environ pour la moyenne nationale.

**Au final, le coût du service pris en charge par la population, se situe en-deçà de la moyenne nationale, avec des résultats en termes de performance environnementale (taux de valorisation et taux d'enfouissement), supérieurs à la moyenne des territoires français.**

## MODALITÉ D'EXPLOITATION DU SERVICE PUBLIC DE PRÉVENTION ET DE GESTION DES DÉCHETS MÉNAGERS ET ASSIMILÉS [SYNTHÈSE]

				
<b>Hors gravats et remblais</b> <b>Hors services aux communes</b>	Ordures ménagères résiduelles Collectées en porte à porte	Ordures ménagères résiduelles Collectées en points d'apport volontaires (PAV)	Emballages ménagers, papiers et cartons recyclables Collectés en porte à porte	Emballages ménagers, papiers et cartons recyclables Collectés en points d'apport volontaire (PAV)

### ORGANISATION DU SERVICE PUBLIC DE PRÉVENTION ET

Périmètre concerné	Territoires des trois intercommunalités associées au sein du SMAV,			
Fréquence des collectes	Hebdomadaire (fréquence plus élevée en hyper centre d'Arras)	Hebdomadaire (fréquence plus élevée en hyper centre d'Arras)	Hebdomadaire en hyper centre et première couronne. Tous les quinze jours dans les communes rurales	Hebdomadaire en hyper centre et première couronne. Tous les quinze jours dans les communes rurales
Contenants	Conteneurs gris	259 colonnes enterrées	Conteneurs à couvercle jaune	259 colonnes enterrées
Gestionnaire	SMAV en régie directe			
Sous-traitance et partenariats spécifiques de collecte				
Transport et logistique	SMAV en régie directe			
Traitement	Centre de sélection des ordures ménagères résiduelles Valorisation matière et énergie		Tri géré et réalisé sur les installations du SMAV	
Partenariats spécifiques de traitement	Centre d'enfouissement technique de Nurlu. Centre de valorisation énergétique de Saint-Saulve	Centre d'enfouissement technique de Nurlu. Centre de valorisation énergétique de Saint-Saulve	Repreneurs multiples	

### POPULATION DESSERVIE ET QUANTITÉS DE DÉCHETS

Population desservie	147 476 habitants	18 205 habitants	147 476 habitants	18 205 habitants
Tonnages	33 347	4 878	9 102	887
Ratio en Kg / habitant / an sur le territoire desservi par le SMAV (données brutes) <sup>[1]</sup>	232		60	
Ratio en Kg / habitant / an, en moyenne nationale (données brutes) <sup>[1]</sup>	254		109	
Ratio en Kg / habitant / an sur le territoire desservi par le SMAV (données corrigées des déchets assimilés produits par les professionnels) <sup>[2]</sup>	181		52	
Ratio en Kg / habitant / an, en moyenne nationale (données corrigées des déchets assimilés produits par les professionnels) <sup>[2]</sup>	203		95	
Ecart entre le territoire et la moyenne nationale	-8,66 %		-44,95 %	

### MONTANT ANNUEL DES PRINCIPALES PRESTATIONS RÉMUNÉRÉES À DES ENTREPRISES SOUS CONTRAT

ENTREPRISE	Nature de la prestation	Type et durée du contrat	Échéance	Montant 2019 en K euros (HT)	
ECOVALOR	Incinération des ordures ménagères	Marché Public 4 ans	31/12/2020	576 406	1 531 187
	Incinération des ordures ménagères HAUT PCI		31/12/2020	954 781	
COVED	Enfouissement des ordures ménagères	Marché Public 4 ans	31/12/2020	390 974	731 561
	Enfouissement des HAUT PCI			170 159	
	Enfouissement des INERTES			170 427	
ASTRADEC/HAINAUT RECYCLAGE	Traitement des encombrants (enfouissement / valorisation / matière / incinération) FRACTION ORGANIQUE	Marché Public 4 ans	31/12/2020	233 853	294 029
	Traitement des encombrants (enfouissement / valorisation / matière / incinération) INERTE			60 176	
ASTRADEC	Valorisation bois	Marché Public 3 ans	15/11/2020	376 909	376 909
ASTRADEC	Valorisation plâtre	Marché Public 3 ans	15/11/2020	71 533	71 533
LAFFLUTE	Valorisation inertes (gravats déchèteries)	Marché Public 3 ans	15/11/2020	66 552	66 552
ECOGEO	Étude d'optimisation du SPGD	12 mois	11/11/2020	20 742	
BALESTRA TP	Création déchèterie BERTINCOURT LOT 1	3 mois	01/03/2020	183 543	
REEL	Remise en état ponts roulants	6 mois	14/09/2019	128 374	

				
Déchèteries (hors gravats et remblais)	Verre	Textiles	Déchets des professionnels (sous contrats de collecte cartons)	Déchets des professionnels (sous contrats de collecte ordures ménagères)

## DE GESTION DES DÉCHETS MÉNAGERS ET ASSIMILÉS

à l'exception de 9 communes affiliées au SMIRTON du Plateau Picard Nord (cartographie page 6)				
-	-	-	Hebdomadaire ou fréquence plus élevée pour certains professionnels	
12 déchèteries 139 bennes <sup>(3)</sup>	825 colonnes et conteneurs	163 bornes conteneurs	En vrac pour l'hyper centre et conteneurs à couvercle marron en entreprise	
SMAV en régie directe				
SMAV en régie directe				
Tri géré et réalisé sur les installations du SMAV	Expédition directe aux repreneurs gérée par le SMAV	Collecté directement par les associations partenaires	Tri géré et réalisé sur les installations du SMAV	Valorisation organique
Repreneurs multiples		En partenariat avec l'association Le Relais et autres repreneurs	Repreneurs multiples	Centre d'enfouissement technique de Nurlu. Centre de valorisation énergétique de Saint-Saulve

## COLLECTÉS PAR LA COLLECTIVITÉ (HORS GRAVATS ET DÉBLAIS)

					Tous flux
165 681 habitants			535 contrats		165 579 habitants
39 112	7 171	1 009	1 080	3 105	99 691
236	43	6	-	-	577
162	Non disponible		-	-	525
205	38	5	-	-	481
141	Non disponible		-	-	439
+ 45,68 %	Non disponible		-	-	+ 9,90 %

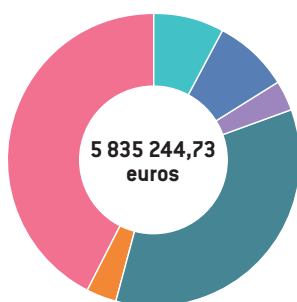
(1) Sans déduction de la part des déchets imputables aux professionnels assimilés à des particuliers (page 24)

(2) Avec déduction de la part des déchets imputables aux professionnels assimilés à des particuliers (page 24)

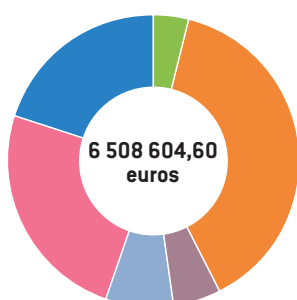
(3) Une troisième déchèterie implantée à Saint-Laurent-Blangy est réservée aux professionnels

Le montant annoncé pour le marché avec *Ecovalor*, correspond à la somme effectivement facturée, c'est-à-dire déduction faite des recettes produites par la vente d'énergie, issue de l'incinération des ordures ménagères.

## INVESTISSEMENT

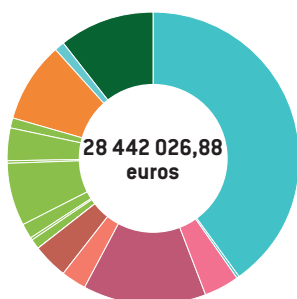


DÉPENSES

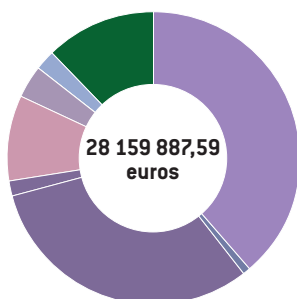


RECETTES

## FONCTIONNEMENT



DÉPENSES



RECETTES

## DÉPENSES D'INVESTISSEMENT ET DE FONCTIONNEMENT DU SMAV EN 2019

INVESTISSEMENT (EN EUROS)	DÉPENSES	RECETTES
Investissements	462 725,08	0,00
Selectrom	479 493,02	
Déchèterie de Croisilles	0,00	
Déchèterie de Bertincourt	195 521,08	
Annuité de la dette	2 028 079,83	0,00
Subventions	0,00	260 000,00
Amortissement	202 742,72	2 506 680,00
Remboursement avances Marchés	0,00	0,00
Ventes ou indemnités assurance	0,00	348 763,09
Nouvel emprunt	0,00	500 000,00
Régl TVA	2 466 683,00	1 595 903,55
Excédents de fonctionnement capitalisés	0,00	1 297 257,96
<b>TOTAL INVESTISSEMENT</b>	<b>5 835 244,73</b>	<b>6 508 604,60</b>

## FONCTIONNEMENT (EN EUROS)

	DÉPENSES	RECETTES
Rémunération des agents	11 398 016,63	0,00
Indemnités des élus	59 778,94	0,00
<b>DÉPENSES COURANTES DONT :</b>	<b>10 835 098,88</b>	
Résultat reporté 2017	0,00	0,00
Carburants	1 174 547,26	0,00
Traitement des déchets	3 812 929,92	0,00
Entretien des bâtiments et matériels	805 096,20	0,00
Location véhicules et engins	1 078 572,75	0,00
Exploitation Selectrom	2 001 553,12	0,00
Formation du personnel	36 872,45	0,00
Énergies et télécommunications	302 868,61	0,00
Communication	90 714,26	0,00
Assurances	470 628,69	0,00
Locations immobilières	68 841,76	
Autres dépenses	992 473,86	
Charges financières	327 113,17	0,00
Amortissements	2 506 680,00	202 742,72
Autres dépenses (ANV-Écritures d'ordre)	350 862,60	192 912,32
Régl TVA	2 964 476,66	
<b>RECETTES COURANTES DONT :</b>		
Contribution EPCI	0,00	10 850 045,00
Vente de marchandises (recyclerie, compost, composteurs)	0,00	210 610,43
Services rendus aux collectivités	0,00	8 805 830,85
Services rendus aux entreprises	0,00	474 870,00
Versements éco-organismes	0,00	2 579 475,70
Valorisation des déchets ménagers	0,00	1 030 262,68
Subvention	0,00	3 408,00
Autres recettes (indemnités, assurances, loyers,...)	0,00	651 776,98
Régl TVA		3 353 887,23
<b>TOTAL FONCTIONNEMENT</b>	<b>28 442 026,88</b>	<b>28 159 501,59</b>
<b>TOTAL BUDGET (INVESTISSEMENT + FONCTIONNEMENT)</b>	<b>34 277 271,61</b>	<b>34 668 106,19</b>

# HISTORIQUE EN QUELQUES DATES



**2018 - 2019**

Mise en service du centre de sélection pour le recyclage des ordures ménagères (*Selectrom*)



**2015**

Poursuite du plan de redéploiement des déchèteries (Rivière et Saint-Laurent-Blangy)



**2013**

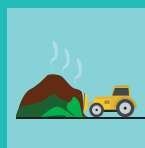
Prise de compétence collective

**2011**

Lancement de la campagne de caractérisation des OMR et des encombrants

**2009**

Reprise de la gestion des déchèteries de l'ensemble du territoire et lancement de l'étude sur les mises aux normes et le redéploiement des sites



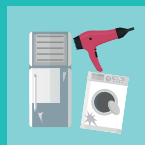
**2007**

Mise aux normes et modernisation de la plateforme des déchets verts de Tilloy-lès-Mofflaines



**2005**

Développement de la collecte sélective en habitat vertical par la mise en service de colonnes enterrées (1<sup>ères</sup> résidences équipées : les Hochettes à Arras)



**2003**

Mise en place de la collecte et du Traitement des Déchets d'Équipements Électriques et Électroniques (DEEE)



Ouverture du *Cercle des Objets* à l'entrée Nord d'Arras, 1<sup>er</sup> magasin de réemploi

**2016**

Inauguration du nouveau Centre de valorisation multi-filières et démarrage des travaux de l'unité de pré-traitement mécano-biologique (*Selectrom*)



**2014**

Fusion du SMRA et du SMRB avec le SMAV amenant celui-ci à 196 communes

**2012**

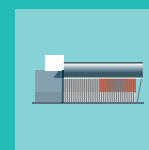
Mise aux normes des déchèteries de Dainville et de Bapaume et ouverture d'un 2<sup>ème</sup> magasin recyclerie

**2010**

Étude de définition du futur moyen de pré-traitement des Ordures Ménagères Résiduelles (OMR)

**2006**

Ouverture du centre de tri sur l'Écopôle de Saint-Laurent-Blangy



**2004**

Mise en place de la collecte et du Traitement des Déchets Dangereux des Ménages



**MARS 2002**

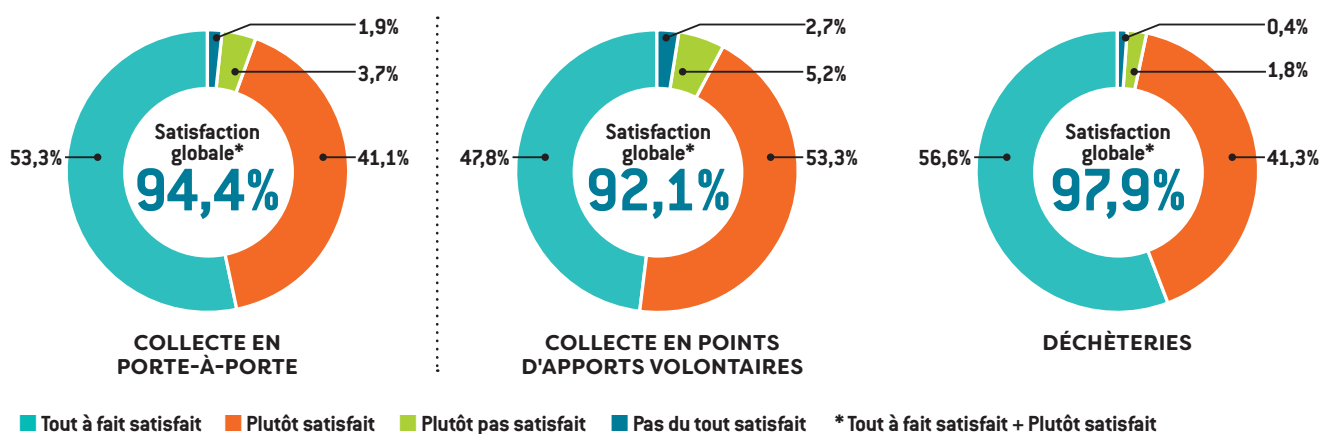
Création du Syndicat Mixte Artois Valorisation



# L'ENQUÊTE

## LE SERVICE DE GESTION DES DÉCHETS peut-il encore faire mieux ?

TAUX DE SATISFACTION POUR LES PRINCIPAUX SERVICES



**93 % DES HABITANTS DU TERRITOIRE SONT SATISFAITS DU SERVICE DE GESTION DES DÉCHETS...** même s'ils ne savent pas forcément qui s'en occupe ! C'est ce qui ressort de l'enquête réalisée en 2018 par l'institut Qualitest auprès de la population<sup>(1)</sup>. Quelques points peuvent encore être améliorés. Voici les chiffres dans le détail.

### Un taux de satisfaction plutôt élevé...

34,8% des habitants du territoire (carte en 2<sup>ème</sup> de couv.) se disent "tout à fait satisfaits" du service de gestion des déchets et 58,7% s'estiment "plutôt satisfaits", ce qui porte le taux de satisfaction globale à plus de 93%. Le SMAV pourrait se réjouir de ce taux jugé "très élevé" par l'institut Qualitest, sauf que... 80% des habitants ne savent pas vraiment que c'est le SMAV qui assure ce service pour le compte des trois intercommunalités qui lui ont confié cette mission : seulement 20% des habitants lui attribuent spontanément une quelconque responsabilité dans la gestion des déchets. Autrement dit, le SMAV est un inconnu fort apprécié.

### ... Qui invite à rester modeste

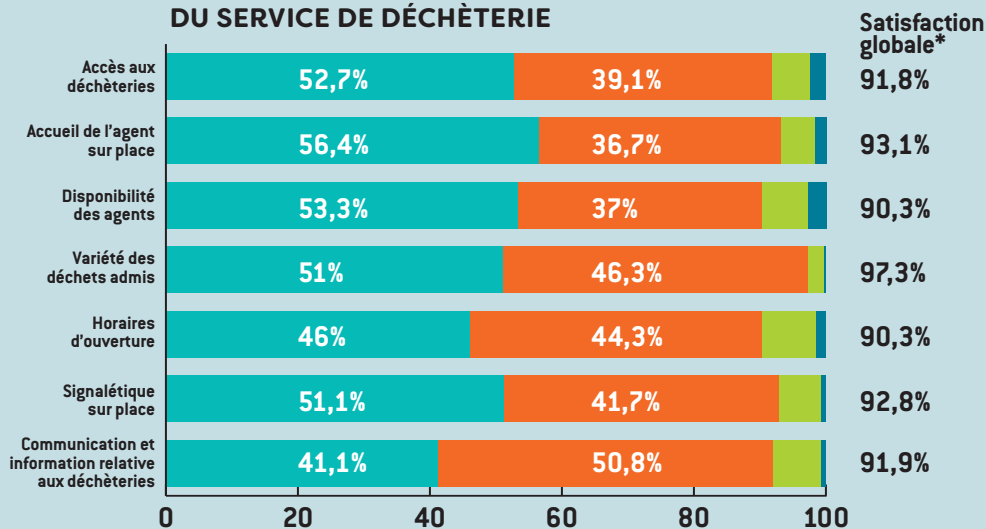
Ce manque de notoriété ne serait pas gênant si l'information n'était pas le nerf de la guerre en matière de réduction des déchets. Or, seulement 6% des habitants déclarent avoir entendu parler récemment du SMAV ou reçu des informations de sa part. Depuis la publication de cette enquête, le SMAV a mis les bouchés double sur la communication : guide des déchets de 64 pages diffusé en décembre 2018, ouverture d'une nouvelle page Facebook, création du magazine et édition du rapport d'activité que vous tenez entre les mains... Il nous reste deux ans jusqu'à la prochaine enquête pour mesurer les progrès ! ■

<sup>(1)</sup> Enquête réalisée selon la norme ISO 20252 "études de marché, études sociales et d'opinion", sur un échantillon de 1000 personnes âgées de plus de 18 ans, représentatives de la population des 3 territoires desservis par le SMAV

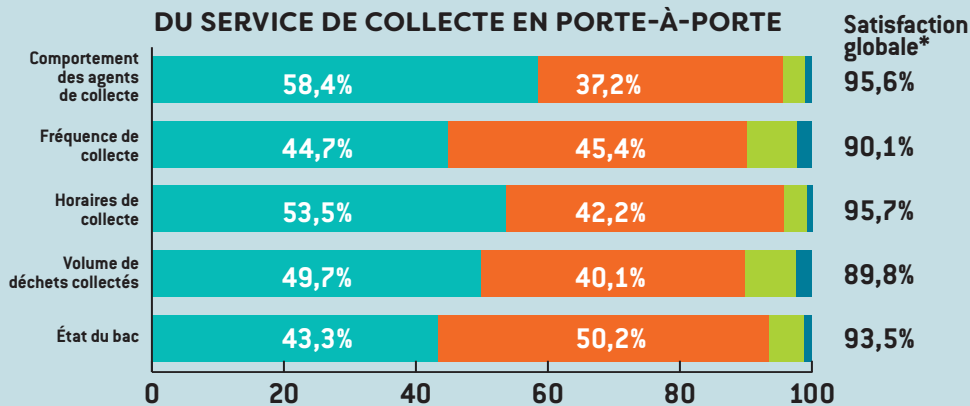


# L'ENQUÊTE

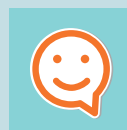
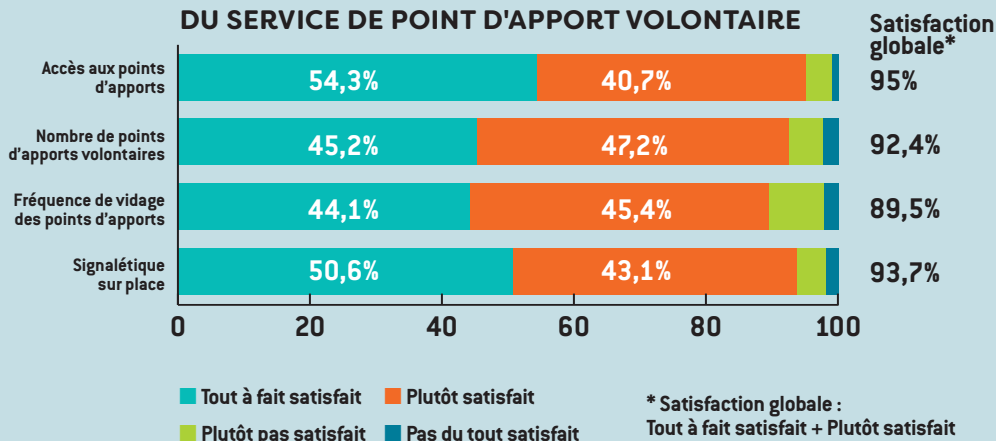
## DÉTAIL DU TAUX DE SATISFACTION DU SERVICE DE DÉCHÈTERIE



## DÉTAIL DU TAUX DE SATISFACTION DU SERVICE DE COLLECTE EN PORTE-À-PORTE

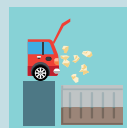


## DÉTAIL DU TAUX DE SATISFACTION DU SERVICE DE POINT D'APPORT VOLONTAIRE



## +1 POINT

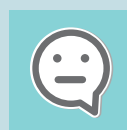
Le taux de satisfaction global du service de gestion des déchets (93%) enregistre une progression de 1 point par rapport à l'enquête réalisée en 2016 par l'institut *Audirep*. À ce rythme, les 100% de satisfaction pourrait être atteint dès 2032.



## 76,3 %

DES HABITANTS SE SONT RENDUS DANS UNE DÉCHÈTERIE

Sur les 12 derniers mois précédant l'enquête, 76,3% des personnes interrogées se sont rendues au moins une fois dans une des 13 déchèteries du SMAV. Ce taux monte à 85,9% pour les occupants de maisons individuelles, contre 49,1% pour les occupants d'un appartement en collectif.



## 11 %

DES PERSONNES IMPACTÉES PAR DES NUISANCES

Même si le taux d'insatisfaction du service de collecte en porte à porte ne dépasse pas les 6%, 11% des habitants signalent néanmoins quelques nuisances. Ils font principalement mention du bruit ou du déplacement aléatoire de quelques bacs. 1,65% de la population totale s'estime parfois incommodée par les odeurs.

**Directeur de la publication :**

Thierry Spas,  
Président du SMAV

**Contributions :**

Arnaud Ducatez, directeur général des services  
Eric Dewever, responsable de la communication  
Louise Coupez, chargée de communication  
Laurine Renaut, suivi et analyses des performances et objectifs  
Bertrand Vallet, tableaux de bord et caractérisations  
Matthieu Denis, responsable des finances, de la comptabilité et du contrôle de gestion  
Erika Martin, responsable des ressources humaines

**Conception-réalisation :**

Cituation & Ensemble (Arras)  
Conception générale et rédaction : Denis Cordonnier  
Direction artistique et réalisation graphique : Olivia Gharbi  
Réalisation, infographies et cartographie : Jean-Philippe Devulder  
Visuel de couverture : @kuzmichstudio - stock.adobe.com

**Date de publication :**

Septembre 2020

**Syndicat Mixte Artois Valorisation**

11 rue Volta  
62217 Tilloy-les-Mofflaines

Tél. : 03 21 16 00 01  
Courriel : [contact@smav62.fr](mailto:contact@smav62.fr)  
Site : [www.smav62.fr](http://www.smav62.fr)







Le SMAV contribue à la démarche volontariste de **Troisième révolution industrielle**, engagée par les acteurs de la région Hauts-de-France, dans la perspective d'un écosystème post carbone. Il est également l'opérateur de référence de l'**économie circulaire** en Artois, dans le cadre de l'élaboration et de la mise en œuvre du **Contrat de Transition Écologique** signé entre l'État et la Communauté Urbaine d'Arras (territoire pilote).

